

広報



まさきにあなたへ。

まさきの魅力と情報をお届け

# まさき

# 2

February 2024

No.567

cover 文化センター  
「二十歳の記念式」



まさき人

松前の魅力伝え隊  
伊予高等学校 今井葉月さん

健康のヒケツ  
向井直也さん 裕子さん

Boys & Girls, Be Ambitious!  
長山愛菜さん 住田夏愛さん

華やかな門出をお祝い  
二十歳おめでとー



Coming of age day 二十歳の誓い



1\_校区ごとに記念撮影 2\_お祝いの言葉を真剣に聞く 3\_今後の抱負を代表でスピーチ。「今まで支えてくれた人たちに返返しをしたい」 4\_クイズ大会を楽しむ参加者 5\_景品をもらって仲間と喜ぶ 6\_ドキドキの抽選会。当たりますようにー 7\_お菓子ゲット

町公式インスタグラムで他の写真もチェック!

令和6年二十歳の記念式  
「令和6年二十歳の記念式」が、1月7日、文化センターで開催され、対象者320人のうち218人が出席しました。今回の式典のテーマは、「華やぐ私たち、ハタチつてやっぱり特別だ」です。  
各校区ごとに記念撮影をした後、式典の部がスタート。二十歳の誓いでは、鳥津陸さん、松前中出身、小笠原美咲さん、北伊予出身、大政連さん、岡田中出身の3人が中学校の校訓を交えながらあいさつし、「松前町で生まれ育った誇りと成人としての決意を心に刻み、これからの人生を歩んでいきます」と決意を述べました。  
続いて行われたイベントの部では、実行委員がさまざまな企画を用意。代表者によるスピーチのほか、クイズ大会や抽選会が実施され、大いに盛り上がりました。そして、結びに上映された実行委員作成のビデオメッセージには、懐かしの恩師が次々登場。恩師からエールが送られると、大歓声が上がりました。  
友人や小・中学校時代の先生と昔を懐かしんだ参加者は、輝く未来へ向かって一歩を踏み出します。



### 3 申告日程・会場

#### 役場申告会場

- ▶日時 2月16日(金)～3月15日(金)  
(土・日、祝は除く)  
9時～11時30分、13時～16時
- ▶場所 役場2階大会議室

- ※ 受け付け開始時間が変更となっており、早朝からの順番待ちはお控えください。
- ※ 混雑を回避するため、右表のとおり校区ごとに指定した日に来場してください。
- ※ 指定日以外に来場した場合は、受け付けの順番を後に変更することがあります。
- ※ 指定日に来場できない人のため、2月16日(金)、3月15日(金)の2日間、校区指定なしの日を設けています。ただし、この2日間は混雑が予想されるため、あらかじめご了承ください。
- ※ 混雑の状況によっては、午前中に受け付けをしても、申告相談の開始が13時以降になることがあります。



#### 出張申告会場

- ▶日時 2月22日(木)～3月11日(日)  
(土・日、祝は除く)  
9時～11時30分、13時～16時
- ▶場所 各地区の公民館・集会所

- ※ 出張申告会場は、対応する職員が少なく、長時間お待たせすることが予想されます。あらかじめご了承ください。
- ※ 待合場所が狭い地区もありますので、できる限りe-Tax(4ページ参照)や役場申告会場での申告にご協力ください。
- ※ 各会場で、交通災害共済加入の受け付けを行います。詳しくは、14ページをご覧ください。

#### ※混雑予想指数



昨年度の来場者数から、本年度の混雑状況を予想したものです。初日の来場者数が多い傾向にありますので、来場される際の参考にしてください。

受け付け開始時間を**変更**します

7時30分 ⇨ **8時30分**

期間	混雑予想(※)	指定校区
2/16 (金)	●●●●●	校区指定なし
19 (月)	●●●●●	松 前
20 (火)	●●●●●	
21 (水)	●●●●●	
22 (木)	●●●●●	
26 (月)	●●●●●	
27 (火)	●●●●●	
28 (水)	●●●●●	岡 田
29 (木)	●●●●●	
3/ 1 (金)	●●●●●	
4 (月)	●●●●●	
5 (火)	●●●●●	
6 (水)	●●●●●	
7 (木)	●●●●●	北伊予
8 (金)	●●●●●	
11 (月)	●●●●●	
12 (火)	●●●●●	
13 (水)	●●●●●	
14 (木)	●●●●●	
15 (金)	●●●●●	校区指定なし

期間	混雑予想	9時～11時30分	混雑予想	13時～16時
2/22 (木)	●●●●●	恵久美	●●●●●	北川原
26 (月)	●●●●●	塩 屋	●●●●●	大 間
27 (火)	●●●●●	新 立	●●●●●	西高柳
28 (水)	●●●●●	横 田	●●●●●	神 崎
29 (木)	●●●●●	宗意原	●●●●●	北黒田
3/1 (金)	●●●●●	本 村	●●●●●	鶴 吉
4 (月)	●●●●●	大 溝	●●●●●	徳 丸
5 (火)	●●●●●	永 田	●●●●●	中川原
6 (水)	●●●●●	東古泉	●●●●●	出 作
7 (木)	●●●●●	西古泉	●●●●●	筒 井
8 (金)	●●●●●	南黒田	●●●●●	昌農内
11 (月)	●●●●●	上高柳	—	—

# 税の申告をしよう

2月16日(金)～3月15日(金)

町県民税について  
税務課町民税係 ☎985-4110  
FAX 985-4148

所得税について  
松山税務署 ☎941-9121

## 1 申告はお忘れなく

### 所得税の申告(確定申告)が必要な人

- ▶営業、農業、不動産などの収入がある人、土地や建物を買った人などで、所得合計額が基礎控除、扶養控除などの所得控除の合計額を超える人
- ▶給与や退職所得以外の所得の合計が20万円を超える人
- ▶給与を2カ所以上の事業所からもらっている人
- ▶給与収入が2千万円を超える人
- ▶年金受給者で、年金の収入金額が400万円を超える人が年金以外の所得が20万円を超える人

### 申告の必要がなくても…

- 追加する各種所得控除のある人は、申告をすると町県民税が減額される場合があります。
- また、次のような人は、申告をすると源泉徴収された所得税などが還付される場合があります。
- ▶年末調整を受けていない人
- ▶医療費控除や寄附金控除を受ける人 など
- ※ 給与や退職所得以外の所得の合計が20万円以下でも、その所得を含めた申告が必要です。

### 町県民税(住民税)の申告が必要な人

- ▶所得税の申告をしていない人で、令和6年1月1日現在、町内に住所があり、前年中に給与か公的年金以外の収入(営業、農業、不動産、パート、一時金、個人年金など)があった人
- ▶収入がなく、扶養されていない人が町外の親族に扶養されている人

### 新型コロナウイルス感染症に係る助成金を支給された人

- 新型コロナウイルス感染症に係る助成金を支給された人も、申告が必要な場合があります。
- 詳しくは、国税庁ホームページ(右のQRコード)で確認を。



## 2 申告会場に行く前に

### 自宅から e-Tax の利用を

国税庁ホームページ(次のQRコード)では、スマートフォンやパソコンで画面の案内に従って入力するだけで、申告書が簡単に作成できます。作成した申告書は、e-Taxで送信するか、印刷して郵送が可能です。ぜひご利用ください。



- ▶e-Taxに必要なもの
- ・マイナンバーカード
- ・マイナンバーカードの読み取りに対応しているスマートフォンか、ICカードリーダライタ(パソコンの場合)
- ※ マイナンバーカードがない場合は、税務署発行のIDとパスワードが必要です。松山税務署で即日発行されますので、申告をする本人が、運転免許証等の本人確認書類を持って発行申請してください(予約不要)。

### 校区ごとに受付日を指定

しています(「3 申告日程・会場」参照)。

### 来場するときのお願い

- ▶営業、農業、不動産所得がある人は収支内訳書を、医療費控除がある人は医療費控除明細書を、あらかじめ記入した上で来場してください。
- ※ 記入できていない場合は、受け付けの順番を後に変更することがあります。
- ▶混雑を回避するため、申告する人は1人で来場してください。
- ※ 介助が必要な場合も、原則として介助者は1人としてください。
- ※ 介助者も一緒に申告をする場合は、介助者・本人いずれかの校区の指定日に来場できます。



▶知事表彰

<団体表彰>

松前町消防団

<個人表彰>

第2分団 団員 高木 正人  
第4分団 副分団長 大政 邦弘

▶愛媛県消防協会長表彰

<功績章>

第6分団 分団長 三好 学  
<勤続章> (10年以上)

第1分団 団員 中矢 大悟  
第4分団 分団長 八束 健  
第6分団 班長 向井 康雄  
第9分団 団員 井原 司

<規律章>

第3分団 団員 常盤 和裕  
第6分団 班長 竹田 真二  
第6分団 団員 向井 直人  
第9分団 団員 烏谷 政和

<感謝状 家族内助の功労者>

第1分団副分団長夫人 山田直美

▶町長表彰

<個人表彰> (消防団員歴2年以上)

本 団 班長 亀井 恵  
本 団 団員 高森小百合  
第4分団 団員 弓立 貢也  
第4分団 団員 武智 慎平  
第4分団 団員 西村 武流

1年の無火災を誓って

令和6年松前町消防出初式

「令和6年松前町消防出初式」が、1月14日、松前公園多目的広場で行われ、消防団員などの消防関係者約450人が参加しました。

式典では、功績のあった団員の表彰が行われ、参加した皆さんは、火災予防に対する意識を高めていました。

被表彰者は次の通りです (敬称略)。

第6分団 団員 池原 浩  
第6分団 団員 平川 幸祐  
第8分団 団員 谷野宮政浩  
第9分団 団員 加藤 光崇

<兄弟表彰> (実の兄弟が5年以上在職)

第6分団 団員 日野 嘉人  
第6分団 団員 日野 貴之  
第6分団 団員 日野 雅文

<優良分団表彰> (他の模範となる分団)

第6分団  
第1分団  
第5分団

▶松前町纏会長感謝状

第5分団

盤上で繰り広げられた熱戦  
町民囲碁大会

「町民囲碁大会」は12月3日、東公民館で開催されました。

A級(三段以上)とB級(二段以下)に分かれて行われた同大会には、16人が参加。参加者は、真剣な表情で対局に臨み、日頃の練習の成果を存分に発揮していました。

結果は、次の通りです(敬称略)。

▶A級

【優勝】喜井 孝 【準優勝】中島保榮  
【3位】村主隆浩 【敢闘賞】松本義邦

▶B級

【優勝】児玉 猛 【準優勝】飴矢貞一  
【3位】酒井一美 【敢闘賞】永田幸男



被災地の復興を願って

令和6年能登半島地震義援金

令和6年能登半島地震の被災地を支援するため、1月13日、伊予高等学校の生徒47人と町内の企業関係者など10人は、エミフルMASAKIで募金活動を行いました。集まった義援金61万9946円は、被災地支援に活用されます。

伊予高2年の松田実穂さんは、「被災地が1日でも早く復興できるよう、少しでも力になれば」と話していました。

4 申告に必要なもの

CHECK

- 税務署からのお知らせはがき(送付されている人だけ)
- 給与や年金の令和5年分の源泉徴収票
- 営業、農業、不動産所得がある人は、収支内訳書
  - ※ 収入、経費を必ず集計してください。
- 社会保険料、生命保険料、地震保険料などの控除を受ける人は、領収書や支払(控除)証明書
- 医療費控除(セルフメディケーション税制の適用を含む)を受ける人は、明細書
  - ※ 詳しくは右記「医療費控除を受ける人へ」をご覧ください。
- 本人名義の金融機関・口座番号が分かるもの
  - ※ 所得税などが還付される場合に必要です。
- 申告者・扶養親族のマイナンバーが確認できるもの
- 申告者の身元確認ができるもの(運転免許証など)

医療費控除を受ける人へ

領収書の提示・提出ではなく、「医療費控除の明細書」が必要です。

▶申告に必要なもの

「医療費控除の明細書」か「セルフメディケーション税制の明細書」

※ 明細書は、町ホームページからダウンロードできるほか、1階ロビーにもあります。あらかじめ控除額の集計をお願いします。

※ 領収書は、明細内容確認のため5年間保存してください。

※ 医療費控除とセルフメディケーション税制の適用は同時に受けられません。

営業、農業、不動産所得がある人へ

▶申告に必要なもの

「収支内訳書」

※ 収支内訳書は、町ホームページからダウンロードできるほか、1階ロビーにもあります。あらかじめ収入、経費の集計をお願いします。

5 申告受け付けできないもの

次の申告は、役場申告会場・出張申告会場共に受け付けできません。

e-Taxを利用するか、税務署で申告してください。

- ▶住宅ローン控除1年目の申告
- ▶過年分(令和4年分以前)の申告
- ▶分離課税の土地建物等や株式等に係る譲渡所得など
- ▶分離課税の適用を受ける上場株式などに係る配当所得
- ▶分離課税の先物取引に係る雑所得など
- ▶分離課税の山林所得

- ▶退職所得
- ▶青色申告
- ▶雑損控除申告
- ▶亡くなった人の申告(準確定申告)
- ※ この他にも町で受け付けが難しいと判断した場合は、税務署をご案内することがあります。

松山税務署での確定申告相談

▶期間 所得税など 2月16日(金)~3月15日(金)  
消費税・地方消費税 ~4月1日(日)

※ (土)・(日)を除く。ただし2月25日(日)は実施

▶時間 9時~17時(受け付け 8時30分~16時)

▶場所 松山税務署(松山市若草町4番地3)

▶持参品 上記「申告に必要なもの」

※ 混雑緩和のため、入場整理券が必要です。

当日会場で配布するほか、LINEを使ったオンライン事前発行ができます。詳細は国税庁HP(右のQRコード)を確認を。





ようこそ、まさき町へ

まつまえ・まさき姉妹都市ふれあい交流事業



⑤はだか麦レシピ調理体験。完成した料理をみんなで食べる  
⑥砥部焼絵付け体験。集中して仕上げる



④役場で記念撮影  
⑤ホッケー体験。試合で交流を深める  
⑥お別れの会。別れを惜しむ

姉妹都市である北海道まつまえ町の児童10人が、ふれあい交流事業の一環として、1月6日から8日まで本町を訪れました。

夏にまつまえ町で交流を行っている児童たちは、5カ月ぶりの再会に大喜び。初日は道後温泉飛鳥乃湯を訪れ交流を深めました。

2日目は、松山城見学の後、伊予高等学校で伊予高生が考案した特産のはだか麦を使ったクリームシチューをはだか麦ご飯にかけたシチューライスなどを作りました。慣れない調理に四苦八苦した児童もいましたが、高校生に作り方を教わりながら完成。完成した料理も一緒に食べて、はだか麦の味を堪能しました。その後、砥部焼き絵付け体験などさまざまな活動と一緒に楽しみ、思い出をつくりました。

最終日は、ホッケー体験をした後、お別れとなる松山空港へ。3日間、松前町をはじめ、愛媛県の文化や食に触れ、かけがえのない体験をして友情を深めた児童たち。住所を交換し、「また会おうね」と再会を約束していました。

本年度の交流事業はこれで終了となりますが、1,500キロメートル離れた児童たちの交流は、これからも続いていきます。



←当日の様子を町公式Instagramで公開中!



④まんまイチゴ園でイチゴの食べ比べ  
⑤サトイモを収穫しながら地域の人と交流  
⑥おしゃれ写真撮影会。久保田大希さんからアドバイス



まさきの魅力を発見

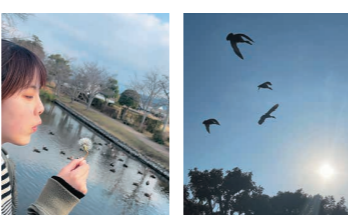
豊かな中予暮らし体験・交流事業

県と町は1月12日、県内の大学生に中予地域への愛着を深めてもらうため、豊かな中予暮らし体験・交流事業を町内各地で開催しました。

参加した8人の大学生は、サトイモの収穫、イチゴ狩りなどを体験。松前町ならではの味や人の温かさに触れながら、今まで知らなかったまちの魅力を発見していました。

参加した愛媛大学2回生の清水真夏さんは、「サトイモが甘くておいしかった。次は海に行ってみたい」とほほ笑んでいました。

撮影会で参加者が撮影した写真(ひよこたん池公園)



新春を祝って

令和6年新春年賀のつどい

「令和6年新春年賀のつどい」は1月4日、文化センターで開催され、約180人が参加しました。

年頭のあいさつで田中町長は、「今年は『新しいまさき』の実現に向けたスタートの年。町民の皆さんの声をしっかりと聞いて、課題が希望に変わるまちを皆さんと一緒につくっていきたい」と抱負を語りました。

この後、参加者はあいさつを交わして新年を祝い、親睦を深めていました。

園児がバスの乗り方を学ぶ

バスの乗り方教室

町と伊予鉄バス(株)は1月17日、黒田保育所で「バスの乗り方教室」を開催しました。

参加した4・5歳児クラスの園児23人は、バスを見るなり大喜び。バスに乗る時は順番を守る、乗ったら騒がないなど正しいバスの乗り方を学んだ後、ICカードを使ってバスに乗る練習をしました。

5歳の貞本俊くんは、「初めてバスに乗って楽しかった。家族でバスに乗ってお出掛けしたいな」と話していました。



書き初めで気持ちを新たに

書き初めを書こう会

「書き初めを書こう会」は12月27日、松前中学校で開催され、約100人の生徒が参加しました。

藤岡抱玉さんなど松前小学校PTA書道サークルの皆さんの指導を受けながら、一筆一筆丁寧に新年の抱負を書いた生徒たち。何度も練習して、力作を仕上げていました。

参加した1年生の中野朔さんは、「力強く書くことを意識した。先生に教えてもらって、うまく書いてうれしい」とほほ笑んでいました。



楽しいね ホッケー

南都銀行 SHOOTING STARS によるホッケー教室

「令和5年度松前町ホッケーイベント」は1月20日、松前公園体育館や松前町国体記念ホッケー公園で開催され、小中学生など約150人が参加しました。

今回のイベントでは、ホッケー女子日本代表「さくらジャパン」で活躍する国内トップレベルの選手が所属する「南都銀行 SHOOTING STARS」によるホッケー教室を実施。

参加者は、選手の指導を受けながら、ドリブル、シュート練習や試合などを行い、ホッケーの楽しさを体感していました。



## 学校関係職員募集

職種区分	勤務内容	募集人員	免許・資格など	勤務時間	任用期間(休日)	賃金
学校校務員	<ul style="list-style-type: none"> <li>校門と校舎の開扉</li> <li>学校施設の簡易な日常管理(掃除、除草、散水など)</li> <li>教育委員会、金融機関などの事務連絡</li> <li>教職員不在時の電話取り次ぎ</li> <li>来客時の湯茶接待</li> <li>その他、教育委員会や校長から指示された業務</li> </ul>	4人	学校教育に理解があり、指定された町立小・中学校に勤務できる人	7時～14時(休憩60分) 週5日	4月1日～令和7年3月31日(土・日・祝、年末年始)	月額 126,211円～
学校生活支援員	<ul style="list-style-type: none"> <li>授業中の援助、移動・給食介助などの支援</li> <li>その他、教育委員会や校長・園長から指示された業務</li> </ul>	7人	学校教育に理解があり、指定された町立幼稚園・小・中学校に勤務できる人	1日4時間 週5日 年間203日程度	4月1日～令和7年3月31日の期間内で、学期ごとに任用(土・日・祝、学校休業日)	【幼稚園】 時給 1,056円～ 【小・中】 時給 1,001円～
ハートなんでも相談員	<ul style="list-style-type: none"> <li>児童生徒、保護者、教職員等に対する相談活動</li> <li>地域と小・中学校との連携の支援</li> <li>学校の教育活動への支援</li> <li>その他、教育委員会や校長から指示された業務</li> </ul>	各1人	相談員の活動に積極的に取り組む意欲があり、指定された町立小・中学校に勤務できる人	1日4時間 週2～3日 年間87日または121日程度(勤務校により異なる)		時給 1,001円～
スクールソーシャルワーカー	<ul style="list-style-type: none"> <li>問題を抱える児童生徒が置かれた環境への働きかけ</li> <li>相談関係機関とのネットワークの構築、連携・調整</li> <li>学校内におけるチーム体制の構築、支援</li> <li>保護者、教職員等に対する支援・相談・情報提供</li> <li>教職員等への研修活動</li> <li>その他、教育委員会や校長から指示された業務</li> </ul>		社会福祉士、精神保健福祉士などの福祉に関する専門的な資格がある人か、地域や教育の分野で専門的な知識・技能と活動経験がある人	1日4時間 週3日 年間121日程度		月額 126,211円～
不登校児童生徒支援員	<ul style="list-style-type: none"> <li>学級に入りづらい児童生徒への見守り・対話・サポート</li> <li>養護教諭、学級担任等教職員、相談員等との連携・連絡・相談</li> <li>その他、教育委員会や校長から指示された業務</li> </ul>	不登校対策に積極的に取り組む意欲があり、指定された町立中学校に勤務できる人	1日7時間(休憩60分) 週5日 年間203日程度			

### 共通事項

■年齢要件など 18歳以上60歳くらいまでで地方公務員法第16条各号のいずれにも該当しない人

■任用決定 書類・面接選考

■面接予定日 2月17日(土)

※ 詳細は、申込者本人に別途通知します。

■申し込み方法 履歴書(写真貼付の市販のものでも可)の左上枠外に「職種区分」を明記し、郵送してください(持参可)。

■申込期間 2月1日(土)～8日(土)の8時30分～17時15分(土・日を除く) 必着

※ 現在調整中のところがありますので、任用が中止になる場合や追加募集する場合があります。

※ 業務に支障がある場合は、兼業を認めません。

※ 詳細は、町ホームページで確認してください。

申込先・問い合わせ 〒791-3192 松前町大字筒井631番地 松前町役場学校教育課総務係 ☎985-4125

## 広報モニター募集

■募集人員 10人 ■謝礼 12,000円(年間)

■資格 ①町内に居住する人 ②選挙権がある人 ③広報モニターを経験したことがない人

■活動内容 広報モニター会議への出席(年1回)、アンケート調査の回答(月1回)、紙面作成の協力 など

■任用期間 4月～令和7年3月

■選考方法 地域、年代、性別などを考慮して選出します。結果は3月下旬にお知らせします。

1 毎月届く広報まさきを読む。



2 通信票に感想を記入後、返信用封筒に入れて期日までに投函する。



■申し込み方法 住所、氏名、年齢、職業、性別、電話番号、広報まさきの感想を記入し、郵送、FAXかメールしてください。

■締め切り 2月22日(土)

■申込先・問い合わせ

〒791-3192 松前町大字筒井631番地

松前町役場 総務課広報広聴係

☎985-4132 FAX 985-4148

メール 333koho.j@town.masaki.ehime.jp



空き時間に手軽に送信!

通信票は紙媒体のほか、パソコンやスマートフォンから入力フォームにアクセスし、送信することもできます。あなたの意見、ぜひ聞かせてください。



## 長期掲載ほどお得 有料広告募集

	広報まさき(令和6年度分)	町ホームページ	公用車	窓口カウンター	庁舎のエレベーター
申込期間	2月1日(土)～22日(土) 8時30分～17時15分(土・日・祝を除く) ※ 広告枠が埋まらなかった場合、上記期間以外でも随時募集します。		掲載を開始する月の前月の20日まで		
広告掲載枠	裏表紙下欄、6枠、 大きさ=縦40ミリ×横60ミリ、フルカラー	トップページ下欄、8枠、 大きさ=縦50ピクセル×横200ピクセル	左右扉部、大きさ=縦500ミリ×横500ミリ以内 背面扉部、大きさ=縦300ミリ×横500ミリ以内	町民課と保険課の窓口カウンターの腰板、 大きさ=縦728ミリ×横515ミリ(B2サイズ)	エレベーター内部の壁面、 大きさ=縦728ミリ×横515ミリ(B2サイズ)

■申し込み方法 申込書、広告データなどを右記申込先に提出するか、郵送してください。申込書類は町ホームページからダウンロードできるほか、右記窓口にもあります。

※ 応募多数の場合、定められた優先順位により掲載の可否を決定します。

※ 詳細は、町ホームページ(右のQRコード)で確認を。



■広告料金 月額 20,000円

同一年度に 3～5回(月)掲載 月額 1,000円引き

6～11回(月)掲載 月額 2,000円引き

12回(月)掲載 月額 3,000円引き

※ 広報紙以外は、連続した月で掲載することが割引の条件。

■申込先・問い合わせ

〒791-3192 松前町大字筒井631番地 松前町役場

(広報紙) 総務課広報広聴係 ☎985-4132

メール 333koho.j@town.masaki.ehime.jp

(ホームページ) 財政課統計電算係 ☎985-4101

メール 323den@town.masaki.ehime.jp

(公用車・窓口カウンター・エレベーター)

財政課財産管理係 ☎908-9744

メール 328zaisan@town.masaki.ehime.jp

### 令和6年5月以降入居予定 町営住宅の入居者を募集します

- ▼対象者 町内在住で、原則同居する親族がいる人(世帯収入・納税状況などに条件あり)
- ▼家賃(共益費を除く) 1万7000円(毎年度、入居者の所得状況などから算定)
- ▼受付期間 2月5日(月)～16日(金) 8時30分～17時15分 ※土・日曜日、祝日を除きます。
- ▼申し込み方法 申込書に、次の書類を添えて申し込んでください。申込書は、町ホームページ(次のQRコード)からダウンロードできるほか、窓口にもあります。



- ・世帯全員の住民票の写し(本籍地と続柄が記載されたもの)
- ・令和5年度(4年分の所得)の所得証明書(マイナンバーカードの提示により原則不要)
- ・町税の完納証明書
- ※入居者は、抽選で決定します。
- ▼住宅の間取りなど 左の図参照



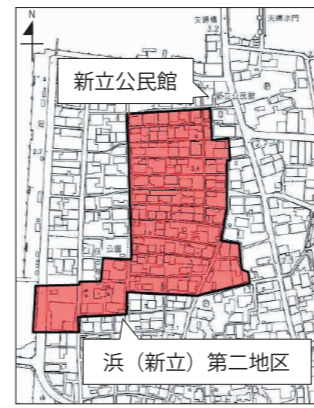
改良住宅 6-2号  
筒井 1253 (1階)

- ▼申込先・問い合わせ まちづくり課住宅係
- ☎985-4122

### 浜(新立)第一地区 地籍調査成果の登記事務が完了しました

令和3年度に現地調査を行った「浜(新立)第二地区」の成果について、登記が完了したのでお知らせします。

- ▼登記完了日 令和5年12月15日
- ☎産業課国土調査係 985-4127



### 住民税非課税世帯の皆さんへ(低所得世帯支援給付金) 電力・ガス・食料品等価格高騰重点支援給付金

- 物価高騰による家計への影響が大きい低所得世帯に対し、給付金を支給します。
- ▼対象世帯 次の全てを満たす世帯
  - ①令和5年12月1日に松前町に住民票がある
  - ②世帯全員の令和5年度住民税均等割が非課税である
  - ③住民税課税者の扶養親族等のみの世帯でない
- ▼支給額 一世帯当たり7万円
- ▼申請方法 給付対象と思われる

- 世帯に対して、令和5年12月22日付で、給付内容を記載した確認書を郵送しています。記載されている振込先口座(町に登録のある口座)などを確認し、同封の返信用封筒で返送してください。
- ▼提出期限 2月29日(木)必着 ※期限までに提出がない場合は、給付金を受け取ることができません。申請はお早めにお願います。
- ▼提出先・問い合わせ 福祉課地域福祉係
- ☎985-4232

### 子どもから大人まで!みんなで楽しくホッケーしよう エンジヨイホッケー大会を開催します

安全なウレタン製のスティックとプラスチックのボールを使った「エンジヨイホッケー」を体験してみませんか。初心者大歓迎です。お友達やご家族とお気軽にご参加ください。



- ▼日時 3月16日(土) 9時～12時
- ▼場所 松前町国体記念ホッケー公園 ホッケー場
- ▼参加方法 3～5人一組で町ホームページ(次のQRコード)から申し込み
- ▼申し込み期限 2月29日(木)
- ▼申込先・問い合わせ 社会教育課ホッケー係
- ☎985-4142

### 中小企業者、漁業者、農業者の皆さんへ 第2弾応援金を給付します

- 令和5年7月～12月の事業操業月数と令和3年分の光熱費に応じて、価格高騰相当分の一部を支援します。
- ▼対象要件
  - 【共通】
    - ・今後も事業を継続する意思がある
    - ・令和3年分と令和4年分の確定申告書を提出している
    - ・町税を滞納していない
    - ・暴力団や暴力団員と関係がない
  - 【中小企業者】
    - ・中小企業信用保険法第2条第1項に規定する中小企業者
    - ・町内に住所(本店)がある
    - ・令和3年分の光熱費が35万円以上
  - 【農業者】
    - ・町内に住所(本店)がある
    - ・令和4年分の農産物販売金額が50万円以上

- 【漁業者】
  - ・町内に住所がある松前町漁業協同組合の組合員
  - ・漁船を有している
- ▼上限額 100万円
- ▼締め切り 3月15日(金)
- ☎産業課農工商産観光係 985-4120
- ☎産業課農業振興係 985-4119



### 申請期限を変更します カメラ付きインターホン設置事業費補助金

還付金詐欺などの特殊詐欺や強盗による被害を未然に防止するため、防犯性能のあるカメラ付きインターホンの設置費用を補助しています。申請期限を次の通り変更しますので、期限内に申請してください。



- ▼申請期限
  - 【変更前】3月15日(金)
  - 【変更後】2月29日(木)
- ※申請方法など詳細は、町ホームページ(下のQRコード)で確認を。
- ☎危機管理課危機管理係 989-5103



### 地震に備え、家具の転倒防止を

### 松前の防災力

危機管理課危機管理係  
☎989-5103  
FAX 985-4148

松前町公式防災フェイスブックページ



1月1日に発生した令和6年能登半島地震では、最大震度7を観測。その後も、震度5強・弱の余震が観測されています。

近年の地震による負傷原因の3～5割は、家具類の転倒や落下によるもの。転倒・落下した家具につまずいたり、家具が倒れたときに割れた食器やガラスなどで負傷したりと大変危険です。家族の安全を守るため、地震に備え、家具の転倒防止を考えてみましょう。

家具の転倒防止には、「L型金具」が効果的ですが、壁や柱にビス止めするため敬遠されがちです。また、壁が石膏ボードの場合ビスが効かず、工務店などに

依頼せざるを得なくなります。そこで、家具の底面にストッパー式か粘着マット式器具を設置し、踏ん張ってすべらない状態にした上で、家具と天井の隙間をポール式器具で突っ張り、隙間をなくすという方法があります。「L型金具」と同等の強度がありますので、ぜひ、お試しを。



木造住宅の無料耐震診断実施中!  
詳細は、お問い合わせください。

☎まちづくり課営繕係 985-4136



# 消防署 だより

松前消防署 ☎ 984-3404  
FAX 984-4011

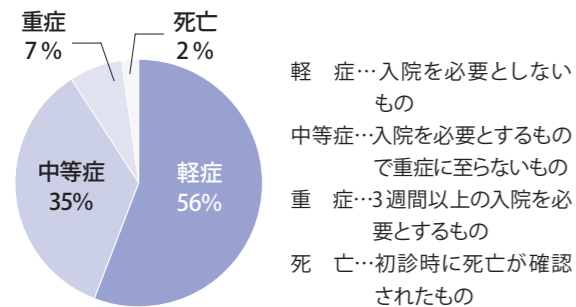
## 令和5年 救急・火災報告

令和5年中の松前消防署管轄内の救急・火災出動件数をまとめました。

### 救急出動 1,498 件 (前年比+74 件)

救急出動件数は1,498件でした。これを救急搬送人員(1,409人)で見ると、軽症796人(全体比56%)、中等症492人(全体比35%)、重症95人(全体比7%)、死亡26人(全体比2%)でした。軽症の割合が半分以上を占めています。

#### ▼令和5年中の救急搬送者傷病程度の内訳



### 火災出動 10 件 (前年比-7 件)

火災件数は10件、内訳は、建物火災3件、車両火災1件、その他(稲わらの火災など)6件。火災による負傷者は0人でした。



まだまだ寒い日が続く、ストーブなどの暖房器具を使用する機会が多いと思います。暖房器具を使うときは、十分注意してください。



### Information

#### 2月29日から 119番受信室が変更になります

119番受信室が、伊予消防署から「松山圏域消防指令センター」に変更になります。119番に電話をかけると、「松山圏域消防指令センター」につながり、最寄りの消防署に出動指令が出て、消防車や救急車が出動します。

受信室の変更に伴い、救急病院案内や災害情報案内の電話番号も右の通り変更になりますので、ご注意ください。

119番に電話をかけたら、落ち着いて住所(市町から)や目印になる場所、建物を伝えてください。

☎ 伊予消防等事務組合消防本部 ☎ 982-0119

#### 松山圏域消防指令センター (自動音声)

救急病院案内 ☎ 050-1809-1910

災害情報案内 ☎ 050-1809-1912

#### ▶救急車を呼ぶか、迷ったときは

救急の電話相談窓口「#7119」へお電話を。365日24時間、医師や看護師など専門家のアドバイスを受けられます。



### 新型コロナウイルス接種はお早めに

令和6年4月1日以降、新型コロナウイルスワクチン接種は有料になります。詳細が決まり次第、町ホームページなどでお知らせします。

モデルナ社製オミクロン株XBB.1.5対応ワクチンによる追加接種を受けていない人です。接種日は、予約サイト(下のQRコード)で確認を。  
健康課総務係 ☎ 985-4153



加入資格  
令和6年4月1日現在町内に居住し、住民基本台帳に登録されている人や、加入者の扶養親族で町外に居住する人

掛け金  
大人 700円  
中学生以下 300円

共済期間  
4月1日(途中加入の場合は加入日の翌日)〜令和7年3月31日

申し込み方法  
申込書(今月号の広報まさきと一緒に配布)に必要事項を記入し、掛け金と一緒に受付場所までお持ちください。

※なるべくお釣りのないよう、ご協力をお願いします。

受付場所  
①役場1階町民課コミュニティ係  
②税金の出張申告に併せ、各地区の公民館や集会所  
※会場・日程は、5ページか申込書裏面を参照してください。

受付時間  
①8時30分〜17時15分  
②9時〜10時、13時〜14時  
※出張申告の受付時間よりも短いのでご注意ください。

町民課コミュニティ係 ☎ 985-4228

### 2月1日(木) 受付開始 交通災害共済に加入しませんか

国民年金の納付は、納め忘れの防止や金融機関へ出向く手間を省くことができる口座振替が便利です。振替方法を当月末の引き落としや、まとめて納付(前納)すること、割引を受けることができます。

1年前納、2年前納、6カ月前納(4〜9月分)は、2月末が口座振替の申込期限です。前納を希望する人は、左記窓口に基づ礎年金番号が分かるものと金融機関の届け出印を持参して、申し込んでください。

松山西年金事務所国民年金課 ☎ 925-5105  
町民課住民係 ☎ 985-4106

◆令和5年度(R5.4〜R6.3)分の保険料による割引額(参考)

	1カ月分	6カ月分	1年分	2年分
翌月末振替	-	-	-	-
当月末振替(早割)	50円	300円	600円	1,200円
6カ月前納	-	1,130円	-	-
1年前納	-	-	4,150円	-
2年前納	-	-	-	16,100円

※ 令和6年度分の保険料による割引額は未定です。決まり次第、日本年金機構のホームページに掲載されます。

### 国民年金納付はお得な口座振替で

### 3月1日(金)まで まっさき健康ポイントの交換はお早めに

健康づくりでためたポイントを商品券に交換できる、「まっさき健康ポイント」の交換期限が近づいています。100ポイント以上たまった人は、松前町商品券千円分と交換できます。

期限内に交換しないとポイントが無効になりますのでご注意ください。

交換方法 ポイントカードと本人確認書類(健康保険証など)を健康課総務係へ持参する(※代理不可、先着500人)。

健康課総務係 ☎ 985-4153





松前公園スポーツ講座  
体幹エクササイズ

- ▼日程 5月～9月
- ▼時間 ①19時～19時50分  
②20時～20時50分
- ※①②とも各20回開催
- ▼場所 松前公園体育館卓球場
- ▼定員 ①②各40人
- ※定員を超えた場合は抽選
- ▼受講料 町内の人 7000円  
町外の人 8200円
- ▼申し込み期間 3月4日(月)～31日(日)
- ▼申し込み方法 申込書に必要事項を記入して、郵送、窓口のいずれかで提出するか、松前公園ホームページ(次のQRコード)の専用申し込みフォームから申し込んでください。



※申込書は松前公園ホームページからダウンロードできるほか、窓口と社会教育課にもあります。

- ▼申込先・問い合わせ 〒791-3120  
松前町大字筒井638番地  
松前公園(担当:芦刈)
- ☎984-7227

えひめ結婚支援センター  
ボランティア推進員募集

独身男女に出会いの場を提供するイベントで、参加者の交際フォローなどを行う愛のキューピッド役、「ボランティア推進員」を募集します。  
次の通り説明会を開催しますので、興味のある人はぜひご応募ください。※完全予約制



- ▼日時 ①2月12日(月・祝) 10時～17時の間で1時間程度  
②2月16日(金) 14時～20時の間で1時間程度
- ▼場所 Joint Terrace ひめring(ちかタウン内)
- ▼締め切り 各開催日の2日前
- ▼申し込み方法 氏名、電話番号、希望日時を記入し、メールで申し込む。
- ▼申込先・問い合わせ えひめ結婚支援センター  
☎998-6770  
メール office@m-sc-hime.jp

第21回地域のみなさんと共に学ぶ  
救急医療シンポジウム

腹部疾患の救急医療をテーマに、講演会を開催します。救急医療に関心のある人は、どなたでも参加可能。ぜひご参加ください。  
※参加費無料、申し込み不要



- ▼日時 2月15日(木) 19時～21時
- ▼場所 ウェルピア伊予銀河の間(伊予市下三谷1761番地1)
- ▼内容 講演①「腹部疾患の救急について」  
砥部消防署 神田貴章救急救命士  
講演②「日常診療で遭遇する腹部救急疾患のあれこれ」愛媛県立中央病院 二宮朋之副院長
- 問 伊予医師会事務局  
☎982-1414

2月29日(木)までキャンペーン実施  
はたちの献血

少子高齢化の影響で30代までの若い世代の献血者が、この10年で約31%も減少しています。必要の人に血液を安定的に届けるため、献血にご協力をお願いします。  
問 県保健福祉部業務衛生課  
☎912-2390  
大街道献血ルーム  
☎932-0900

重信川・石手川  
河川愛護モニター募集

河川に関する情報提供や河川愛護思想の普及・啓発活動を行う、河川愛護モニターを募集します。  
▼募集人数 重信川と石手川を9区間に区切り、1区間(約5km)当たり1人  
▼対象者 20歳以上で活動範囲の近隣に居住し、月1回以上の定期報告ができる人(任期は、原則1年)

▼手当 月額2800円  
▼募集期限 2月29日(木) 17時必着  
※応募方法など詳しくは、松山河川国道事務所ホームページ(次のQRコード)の新着情報を確認してください。  
問 松山河川国道事務所重信川出張所  
メール skr-matuya80@mlt.go.jp  
☎958-8215



松山東高通信制課程 生徒募集  
前期入学(4月入学)

▼入学資格  
・中学校などを卒業した人または中等教育学校前期課程を修了した人(令和6年3月卒業・修了見込みの人を含む)  
・中学校卒業程度の学力を有すると認められる人  
・高等学校または中等教育学校後期課程に在学中、または中退した人  
▼願書入手方法 電話連絡の上、入学希望者本人が説明会に参加してください。保護者の同席も可能です(願書の配布は本人に限る)。  
※駐車スペースがないため、公共交通機関を利用してください。  
▼説明会日程 2月1日(木)、18日(日)、25日(日)、3月25日(月)  
※時間帯はお問い合わせください。  
▼学校所在地 松山市持田町二丁目2-12  
▼出願期間(必着)  
【新入学】  
①2月5日(月)～3月1日(金)  
②3月21日(木)～4月1日(月)  
【編入学(過去に高校等に在籍していた人)】  
2月5日(月)～3月1日(金)  
【転入学(現在、高校等に在籍している人)】  
3月11日(月)～3月18日(月)

## 消費者力UP通信

マイナポイント事務局をかたる詐欺メールにご注意!

【相談事例】  
パソコンに「マイナポイント第2弾を実施。最大2万円分のマイナポイントがもらえる」というメールが届いた。すでにポイントももらっているが、さらにもらえると思い、記載されたURLにアクセスした。申し込み画面が表示され、名前、住所、電話番号などを入力したが、次の画面でクレジットカード情報を求められたので、おかしいと気づき入力を中断した。

【アドバイス】  
○「マイナポイント第2弾」の受け付けは、令和5年9月30日で終了しています。マイナポイント事務局がマイナポイント関連のサイトにメールで誘導することは絶対にありません。  
○サイトに誘導するメールが届いた場合は詐欺を疑い、URLにはアクセスしないようにしましょう。

### 安心して役場の相談窓口にご相談ください!

相談は秘密厳守で、匿名でも可。情報提供も受付中です。

【相談員出勤日】  
原則、毎週火曜日・第1金曜日  
※その他の日は職員が対応します。

▷消費者ホットライン  
☎188 (9時～17時)  
▷消費生活相談窓口(産業課内)  
☎985-4120 FAX 985-4147

お気軽にどうぞ!

消費生活相談員 武田 咲枝

### マンツーマンでスマホのお悩み解決! スマホ相談会を開催します

スマホのお困り事を解決したい人、何を聞いたら良いかわからないけれど、おすすめのスマホの使い方や便利な機能を知りたいという人、大歓迎です。ぜひお気軽にお越しください。  
※予約は不要ですが、混雑時はお待ちいただく場合があります。

▶日時 2月19日(日) 10時～16時  
※相談は、1人当たり30分程度  
▶場所 福祉センター 1階ロビー  
▶対象 スマホを持っている人  
▶参加費 無料

問 楽天シニア ☎0120-546-004  
※問い合わせ時間は、10時～16時(土・日、祝を除く)

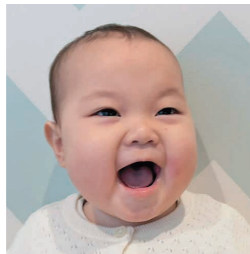
スマホの使い方を分かりやすく説明します!

問 松山東高等学校通信制課程  
☎945-0131

# 1歳です。よろしくね

☎総務課広報広聴係 ☎985-4132 メール 333koho.j@town.masaki.ehime.jp \*受け付け後、掲載可否を返信します。

さえき  
**佐伯 なのん** ちゃん  
大溝  
令和5年2月21日生  
(父) 優介さん (母) 麻衣さん  
いっぱい笑って泣いてお兄ちゃん  
と仲良く元気に育ってね♡



さわべ すず  
**澤邊 鈴** ちゃん  
南黒田  
令和5年2月15日生  
(父) 勇介さん (母) 菜留美さん  
いつもニコニコ鈴ちゃん♡元  
気いっぱい成長してね♡



ひらまつ ふみや  
**平松 史也** くん  
宗意原  
令和5年2月9日生  
(父) 丞さん (母) 佳織さん  
やんちゃな史也。大きくなっ  
てね。だいすきだよ♡



すぎの はるひ  
**杉野 暖日** ちゃん  
筒井  
令和5年2月9日生  
(父) 太一さん (母) 絵里さん  
おしゃべり大好き♡食べること大  
好き♡みんなはるひが大好き♡



ふじかわ りりか  
**藤川 凜璃花** ちゃん  
筒井  
令和5年2月26日生  
(父) 拓也さん (母) 野乃花さん  
にっこりりが1番♡これから  
もいろんな顔をみせてね♡



**4月で1歳になる  
お子さん募集**  
\*先着5人

背景が明るい横長の写真(デジタルデー  
タも可。USB 不可)を持参するか、メール  
で送信(本文に下の必要事項を入力)を。

▶募集期間 2月1日(金)～29日(金)  
▶必要事項 ①お子さんの氏名②フリガナ③性別④生年月日  
⑤父母の氏名⑥メッセージ(25文字程度)⑦住所⑧電話番号

## おうちで給食

### 138 きなこ豆



- 材料● (4人分)
- ロースト大豆(いり大豆) ……30g
  - 黒砂糖……………小さじ1
  - 水…………… 小さじ1/2
  - きな粉……………3g
- 【エネルギー 36kcal (1人当たり)】

- 作り方●
- 1 ロースト大豆は、香ばしくからいりする。
  - 2 黒砂糖と水を合わせて火にかけ、1を加え、からめる。
  - 3 2を混ぜながらきな粉を振り入れ、大豆が一つずつパラパラになるまで焦げないように混ぜる。
  - 4 皿に広げて、冷ます。

Point 温かなくてもやわらかくておいしいですが、冷めるとカリカリとした食感が楽しめます。

# オトナの健康



悩みを抱えていませんか  
デイケア(精神保健)  
精神疾患の人を対象に、集団活動  
を通じた社会参加やコミュニケー  
ションを図ります。ぜひ参加を。

**健康課**  
**健康増進係**  
Health management  
福祉センター2階  
☎985-4118  
FAX 985-4158

◎健康課健康増進係で健康相談や健康診断ができます。

事業名	月日	時間	場所	内容	
個別 栄養相談	2月6日(火)	9時～12時	福祉センター	申 込 制	糖尿病などの食事指導 と相談(1人1時間)
	2月21日(水)	13時～16時			レクリエーション、創作 活動や座談会など
デイケア (精神保健)	2月2日(金)	9時30分～11時			テーマ「薬について」 講師 くるだ病院 精神科医 竹内友浩氏
家族懇談会		13時30分～15時			専門員による個別相談 (1人1時間)
こころの 健康相談	2月16日(金)	13時30分～ 16時30分			

※ 利用時は、マスクの着用  
を推奨します。

**福祉課** 庁舎1階  
**地域包括支援センター係**  
community general support center

☎985-4205  
FAX 985-4206

高齢者に関する  
相談などは、地域包括  
支援センター係まで。

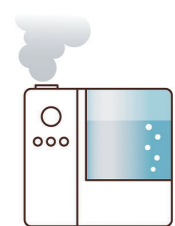
## 冬の隠れ脱水に注意!

乾燥しやすい冬は、吐く息や皮膚から出る水分量が増加し、汗をかかなくても体内の水分が失われます。また、暖房器具の使用によってさらに湿度が下がるため、脱水症状を起こしやすくなります。

- ▶隠れ脱水を予防するために
- 1 水分を小まめにとる  
冬は水分摂取量が不足しやすくなりますが、脱水予防のために、喉が渇かなくても定期的に水分摂取を。必要な量には個人差がありますが、1日1～1.5Lを目安に2～3時間おきに小まめに摂取する習慣をつけましょう。  
※ 水分制限のある人はかかりつけ医の指示を守りましょう。



- 2 室内を加湿する  
部屋の湿度は50～60%が適切です。加湿器を使用するほか、室内に洗濯物を干したり、水を入れたコップを部屋に置いたりすることも乾燥予防に効果があります。



- 3 皮膚からの水分蒸発を防ぐ  
体内の水分は皮膚からも蒸発しています。保湿クリームで肌を保湿したり、手袋や靴下などで肌を覆い、皮膚からの水分蒸発を防ぎましょう。



# ふるさと歴史散歩 225

～松前史談会レポート～

## 地蔵町駅界隈ええとこめぐり II

古くは南予鉄道の時代、駅は出合駅と松前駅であったが、その後伊予鉄道との合併により明治34(1901)年2月に地蔵町駅が開業された。当時「地蔵町界隈」の有力者が誘致運動を展開し開業に至ったと聞いている。また「郡中線組」という言葉が地元有名知事の時代までささやかれ、現在は有人駅として朝夕は通勤通学で活況を呈している。

地蔵町駅近くに「武士心」の武智酒店と船橋薬局がある。武智酒店は旧油屋を営み、文久2(1862)年松山藩の許可を得て造り酒屋を創業、その後今日に至っている。

船橋薬局は江戸末期から「ちゅうぶ薬」(中風薬)を調剤販売。旧店舗時代の2階軒下に「官許本舗・ちゅうぶ薬調剤」と彫刻された額(縦1.2m、横0.6m)がつり下がり、往時の大洲街道のにぎわいをほうふつとさせる。今は店舗内に保管されている。これらの老舗は現在も商いを継続している。

地蔵町駅を出て旧大洲街道を伊予市に向かうと、松前町と伊予市の境にある豊円寺の交差点に藩境の碑がある。高さ1.8mの石碑が寺の東の塀そばに建っている。

「従是南大洲領」と刻まれ、藩政時代の大洲領と松山領の境界碑である。

寛永12(1635)年に当時松山領に属していた郡中と大洲領に属していた風早地方(現松山市北条)との替地が成立、この時建立されたとすると約380年も昔の石の証明書である。

一行は旧大洲街道沿いに残る旧家を巡りながら歴史散歩を終えた。(武智修一記)



1 武智酒造

店内には歴代総理大臣揮毫の書や創業当時の看板など貴重な資料が掲示されている。近くの船橋薬局と共に遺しておきたい歴史的遺物である



2 藩境の石

この石を境に幕末まで230年間両藩の対立が続く。文字は中江藤樹の書といわれるが、定かではない

2月の歴史散歩は実施しません。

松前史談会(麻生) ☎ 090-4472-8136

# community learning center 公民館 だより

【開館時間】 9時～22時 【休館日】 12月28日～1月4日  
 ◆東公民館 神崎210 ☎ 984-1159 FAX 984-1457  
 ◆西公民館 北黒田966-2 ☎ 984-5313 FAX 984-5313  
 ◆北公民館 昌農内456-1 ☎ 984-7529 FAX 984-9398

毎月順番に活動内容をお届け!

## 東公民館 坊ちゃん劇場 完熟・一期座公演



④劇団員による迫力のある演技  
 ④最後は、劇団員の皆さんに温かい拍手を送る

12月13日、本年度もシニア大学の講座の一つとして、三公民館合同での完熟・一期座公演を開催しました。

演目は、「花のき村と盗人たち」と「ろくしゃく」。笑いあり、人とのつながりを再認識できる感動ありの公演に、会場の誰もが夢中になっていました。

参加者からは、「毎年の楽しみ。また来年もよろしくね」「今年も面白かったよ、ありがとう」という声がたくさん。

シニア大学では、これからも地域の皆さんが楽しく元気に活動できる講座に挑戦していきます。

Let's Enjoy Books

## ふるさと ライブラリー

◆開館時間 9時30分～19時  
 ◆問い合わせ ☎ 985-4140 FAX 985-1386  
<https://www.i-masaki.jp/library/>  
 ◆2月の休館 29日(木)

おはなし会  
 17日(土)  
 11時～  
 文化センター  
 2階ふるさと学習室

## ◆新着本 紹介

毎週新しい本を入荷し、随時、新着本コーナーに展示しています。貸し出し状況、予約状況はお問い合わせください。

▶きこえる  
 道尾秀介・著  
 講談社



物語×音声の新しい読書体験。作中に登場するQRコードを読み取って音声を再生すると真相が明らかになる「体験型ミステリ」。ゾクゾクとする音からなるほどと思う音まで、聞くと印象がガラリと変わる新体験

▶墓じまいラブソディ  
 垣谷美雨・著  
 朝日新聞出版



「絶対夫と同じ墓に入りたくない!」四十九日の法要を目前に、突然明らかになった姑の遺言。誰もが直面しうる墓問題をユーモラスなタッチで描いた1冊。明日はわが身の墓騷動小説

▶いちばんの願い  
 トーン・テレヘン・著  
 新潮社



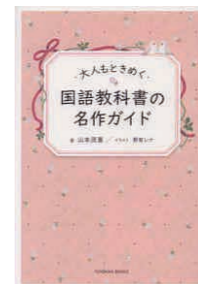
世界中で愛されている「どうぶつの物語」シリーズ最新作。太陽のように輝きたいホテルや、二度とケーキを食べたくないクマなど、動物それぞれに奇妙で切実な願いがあり、その奇妙さが私たちの心を映し出す

▶生活はクラシック音楽でできている  
 渋谷ゆう子・著  
 笠間書院



炊飯器やお風呂の音楽、映画やアニメの挿入曲など、実はさまざまな形で毎日耳にしているクラシック音楽を紹介。クラシック音楽に触れたい人、音楽の知識を身に付けたい人におすすめ

▶大人もときめく国語教科書の名作ガイド  
 山本茂喜・著  
 東洋館出版社



あの頃は嫌々読んでいた教科書も、大人になってから読むとまた違った一面が見えるもの。もう一度教科書を読み直したくなること不可避な、あの頃に戻れるブックガイド

▶まちかどガードパイプ図鑑  
 岡元大・著  
 創元社



車道と歩道の境目など、人と車の接触を防いざり、進行方向を誤った車を正しい方向に戻してくれたりするパイプ製の柵。人知れず道路の隅で個性を放つおもしろガードパイプがあなたの町にも

## 健康のヒケツ

町民が健康のヒケツを伝授します



(写真左上から) 向井裕子さん、直也さん、長男・大翔さん(中3)、長女・姫菜さん(小2)、次男・悠泰さん(小5)

健康のヒケツは「無理をせず自分に合った運動をすること」

むかい なおや ひろこ  
向井直也さん(47歳)、裕子さん(44歳)・筒井

3人の子どもを持つ向井直也さん、裕子さん夫婦は、健康を維持するため、普段の生活の中で無理をしない程度に運動をしています。

裕子さんは、昨年6月に腰を痛めてしまったことがきっかけでストレッチを開始。「寝起き、風呂上がり、寝る前には5分間のストレッチを欠かさないとほほ笑み、寒くて体が硬くなってしまふ冬の時期は、特に念入りに体をほぐすようにしています。

一方、直也さんの趣味は、2年前から始めた腕立て伏せや腹筋などの筋トレです。空手を習っている3人の子どもたちと一緒に始めた筋トレですが、今では、子どもたちより熱心。「筋肉がつくのが楽しい」と、自分の体の変化を楽しんでいます。

暖かい時期は、自分たちの走れる距離に合わせて子どもたちと一緒にランニングもしているという2人。「家族みんなで運動するから続けられる」と話すように、今後も、子育てや仕事が忙しい中でも家族みんなで自分に合った運動を楽しみながら続けていきます。

## Health

今回は私が、伊予高等学校書道部の活動についてお話しします。



伊予高等学校 3年 書道部 部長  
今井葉月さん  
Imai Hazuki

## 松前の魅力伝え隊

学校自慢編

町民が松前町の魅力を取材します

伊予高等学校書道部は、「展覧会上位入賞」を目標に臨書作品などの制作に力を入れて、さまざまな公募展や大会に出品しています。

私は、昨年の夏に鹿児島県薩摩川内市で行われた「全国高等学校総合文化祭鹿児島大会」に愛媛県代表の1人として作品を出品しました。文字のバランスや配置、右払いの力強さなど、制作する中で悩むことが多く、たくさん苦労しましたが、成果が実り、特別賞を受賞することができました。

「さらば青春の光の青春ジャック」というテレビ番組では、部活動紹介のコーナーで書道部を取り上げていただき、2m×1.5mの紙面に「春」の一文字を揮毫しました。練習の時には紙面内に収まらず苦労しましたが、本番では納得のいく文字を披露することができました。大きい筆を扱うのは体力も必要になるので、とても大変ですが、作品が完成した時には、達成感を味わうことができました。

校内の文化祭での作品展示や書道パフォーマンスの他にも、「まさき文化祭」に作品を出品したり、校外で書道パ

近所のキラキラまさき人



このコーナーは、広報担当者ではなく町民の皆さんがカメラを持って、松前町の魅力を取材します。取材してくれる人を募集中です。詳しくは、総務課広報広聴係(☎985-4132)に連絡を。

## Reporter

## Boys&Girls, Be

## Kids

### Ambitious! 頑張る子どもを紹介します

#### 「第33回愛媛県中学生バドミントン大会3位入賞」

(写真左から) ながやまあいな すみだなつめ  
長山愛菜さん・南黒田、住田夏愛さん・北黒田

松前中学校1年生の長山愛菜さんと住田夏愛さん。昨年10月9日、県総合運動公園体育館で開催された「第33回愛媛県中学生バドミントン大会」に出場し、女子初心者の部(ダブルス)で3位入賞を果たしました。

小学生の頃からバドミントンが好きで、中学校でバドミントン部に入ることを夢見ていた住田さん。仲間と一緒に頑張った厳しい練習を振り返りながらも、「今までの練習の成果が発揮できたのでうれしい」とほほ笑みます。「勝てたのは、試合後の反省会のおかげ。反省点を次の試合に生かすことができた」と胸を張り、長山さんと一緒につかんだ勝利に満足しています。

長山さんは、中学校に入って、部活動紹介を見たことがきっかけでバドミントン部に入部しました。ダブルスの魅力を、「互いに声を



掛け合ったり、気持ちを共有したりできるところ」と話すように、住田さんとのコンビネーションは抜群。互いの弱みも強みも知り、補い合っってプレーをするよう心掛けています。そんな2人が目標にしているのは、2年生の先輩たち。長山さんは、「シャトルの打ち方などをアドバイスしてくれたり、良いプレーをほめてくれたりする」と話し、先輩のように強くなることを目標に練習に励んでいます。

「もっと強くなって、大会で結果を残したい」と口をそろえる2人。これからも互いに切磋琢磨しながら、高みを目指します。

## 統計 Statistics

( )は前月比

人の動き	男性	女性	合計	世帯
(R5.12.31 現在)	14,341人 (-5)	16,071人 (±0)	30,412人 (-5)	13,916世帯 (-2)

松前町は令和42年に25,000人のまちを維持します

## 支払 Payment

◎納期限内に納めてください

固定資産税	第4期
国民健康保険税(普通徴収)	第8期
介護保険料(普通徴収)	第8期
後期高齢者医療保険料(普通徴収)	第8期

納期限 2月29日(木) 口座振替 2月26日(月)

# 行ってこーわい 会ってこーわい

## やまもと ゆか 「山本祐花さん」

himari market 代表  
みんなで作る温かいイベントに

No. 185

「日だまりのような温かいイベントを開催したい」と優しくほほ笑むのは、山本祐花さん＝塩屋＝。昨年12月23日、松前公園体育館前で開催された「Christmas Market」を松前町観光協会と一緒に運営した「himari market」の代表を務めています。

手作りのアクセサリや食べ物などを販売する人たちを集めて、初めて「himari market」を開催したのは、令和4年7月18日。感染症の心配もありましたが、「子どもや松前町のため、やるなら今しかないと思った」と振り返ります。ところが、山本さん主催でのイベントは初めてだったため、協力者もおらず、開催場所や出店者探しが難航。「何人にも電話で断られたけど、諦めなかった。そのうち、協力してくれる人たちが出てきて、今でも支えてもらっている」と話します。そんな山本さんは、2人の男の子のお母さん。「自分で頑張る経験をしてほしいので、子どもたちもイベントに参加できるようにしている」と話すように、子どもたちは、必ずスーパーボールすくいなどの店の店長を務め、いつしかイベントを心待ちにするまでに。

「himari marketをきっかけに町外からたくさんの人に来てもらって、松前町のことを知ってほしい」と目を輝かせる山本さん。これからもみんなを温かく包みかばかにできるイベントを開催していきます。



- 1 「次は春頃にイベントを開催したい」と意気込む山本さん
- 2 山本さん（やまちゃんち）も手作りのアクセサリなどを販売

広告

**サンタはアイスクリームを作っている会社です。**

主な取引先  
赤城乳業(株)、オハヨー乳業(株)、協同乳業(株)、  
ハーゲンダッツジャパン(株)、(株)明治、森永製菓(株)、  
森永乳業(株)、モロゾフ(株)、(株)ロッテ 他

〒791-3194  
愛媛県伊予郡松前町北川原1205-1  
TEL.089-984-1511

詳しくはWebへ  
アイス サンタ

広告

**特別養護老人ホーム松前**

伊予郡松前町大字西古泉 301-1  
TEL 089-994-6830

～心が動く介護スタッフ～  
**社会福祉法人 寿楽会**  
職員募集中  
http://jurakukai.jp

広告

**職人さん募集中**

松前土建株式会社  
089-984-1019

広告

**成年後見相談会開催＊予約優先**  
司法書士による無料相談会  
日時 令和6年3月9日(土)  
13時30分～16時30分  
場所 文化センター第2研修室  
予約先リーガルサポートえひめ支部  
☎089-941-8065

**令和6年能登半島地震  
災害義援金受け付け中**

▶募金箱設置場所  
役場1階ロビー、東・西・北公民館

☎総務課広報広聴係 ☎985-4132

▼編集後記

「義援金のご協力をお願い  
します」EMIFUL MASA K I  
で響いた伊予高生の声。令和  
6年能登半島地震の被災地を  
支援するため、たくさんの人  
が自分にできることを始めて  
います。私もできることから  
始めたいと思います。(西尾)