

広報



まさきにあなたへ。

まさきの魅力と情報をお届け

まさき

4

April 2020

No.521

cover 「はだかむぎゆ」
新商品

賞味期限20. 4 .20
CWS 09



食物繊維入
裸麦

はだかむぎゆ



特集

令和 2年度まちの取り組みとお金の使い道

まさき人

家族のきすな
白方雅仁さん 恵美さん 愛音ちゃん 優仁くん

Boys & Girls, Be Ambitious!

岡部心美さん

令和2年度

まちの取り組みとお金の使い道

町民の皆さんにとって、より住みやすい、快適なまちづくりのため、2年度の取り組みとお金の使い道を計画しました。本年度からスタートする第5次総合計画の5つの柱に沿って紹介します。



▲第5次松前町総合計画

▼目指す将来像と基本目標

生きる喜び あふれる まち まさき

いきいき **きらきら** **わいわい**

心も体も
元気いっぱい!

まちも人も
おしゃれに輝く!

町民みんなが
主役!

▼総合計画って？

今後10年間のまちづくりの指針となるものです。新しい「第5次松前町総合計画」は、住民アンケート調査、まちづくり女性会議やワークショップなどで出た意見や想いを受けて策定しました。

本計画で定めた将来像の実現に向け、皆さんと一緒に、新しいまちづくりをスタートします。

新しい総合計画の概要版は、広報まさき5月号と一緒に各家庭に配布する予定です。ぜひご覧ください。

☎総務課企画政策係 ☎985-4103

New

はぐはぐ 運営開始

子育て

子育て世代支援相談 546万円
子育て援助活動支援(サポート会員活動補助) 283万円

妊娠期から子育て期までのワンストップ相談窓口として子育て世代包括支援センター「はぐはぐ」を開設し、支援プランの策定や子育てに必要な情報提供を行います(詳しくは、「子育てのひろば」のページ)。子育て援助活動支援の利用料金を見直すとともに、サポート会員への補助制度をつくり、利用しやすい環境を整えます。



▶子育て援助活動支援とは、子育ての援助を受けたい人(利用会員)と子育ての援助をしたい人(サポート会員)が相互に登録し、会員同士をつなぐ事業です。あなたも登録してみませんか(募集記事はP12)。

放課後児童クラブや保育施設などの整備

子育て

松前小放課後児童クラブ新築工事設計 743万円
旧岡田小放課後児童クラブ解体工事 173万円

クラブの充実を図るため、施設の整備を行います。このほか、黒田保育所遊戯室のエアコン更新工事や小富士保育所北側駐車場の改修工事を行い、快適な保育の環境を整えていきます。

松前の5つの基本政策

2

笑顔で暮らせる健康づくり

子育て支援・健康増進



New

健康増進

健康

健康づくりプロジェクト 513万円

皆さんの健康づくりへの意欲向上を目指し、健康づくりフォーラムを開催するほか、健診や事業への参加で貯めたポイントを町の商品券と交換できる、健康ポイントの仕組みをつくります(詳しくは、広報まさき5月号折り込みチラシで)。

子ども医療費の助成

子育て

子ども医療費 1億3,500万円

平成28年度から拡大した「中学生までの子どもの医療費無料化」を継続し、安心して子どもを産み、育てることができるようまちづくりを進めます。



1

松前の5つの基本政策

安全・安心な生活環境づくり

防災・防犯



New

指定福祉避難所の体制強化

防災

防災整備 180万円

指定福祉避難所で必要な備品を備え、福祉避難所開設訓練などを行うことで、災害時の体制を整えます。



地域防災力の強化

防災

第9分団消防詰所建設 9,438万円
小型動力ポンプ・消防ホースの更新 289万円

各地区に設置している消防団詰所を統廃合し、旧若葉保育所跡地に新たな消防・防災活動の拠点となる消防詰所の建設を進めるほか、消防団設備を更新して地域防災力を強化します。

防災・減災の促進

安全

国土強靱化地域計画策定 840万円
浸水ハザードマップ作成 292万円

どんな災害が起こっても機能不全にならない強靱な地域をつくるため、「松前町地域強靱化計画」を策定するほか、大谷川浸水想定区域などに基づく新たな浸水ハザードマップを作成します。

運転免許自主返納支援

安全

運転免許自主返納支援事業 312万円

運転免許証を自主返納する高齢者のうち、希望する人に対して公共交通機関の乗車券などを交付します。運転に不安がある高齢者が、免許証を自主返納しやすい環境を整えます。



老朽放置建物やブロック塀の倒壊防止、住宅の耐震化の促進

防災

住環境改善事業 1,070万円
木造住宅耐震化促進事業 3,156万円
ブロック塀等安全対策 150万円

建物倒壊などによる災害を防ぐため、倒壊の恐れがある空家やブロック塀の除却、木造住宅耐震化を行う人に工事費などを補助します(詳しくはP16・17)。

松前の5つの基本政策

5

快適で暮らしやすい 基盤づくり

環境整備・協働



松前の5つの基本政策

4

活力あふれる にぎわいづくり

農水産業・観光

松前の5つの基本政策

3

豊かな心を育む 人づくり

教育・スポーツ

New

松前駅前広場の整備方針の検討

快適

基本計画の策定 **374万円**

魅力ある市街化の整備を進めるため、松前駅前広場の整備方針や補助事業の活用を検討します。

New

町営住宅の在り方検討

快適

公営住宅等長寿命化計画の見直し **425万円**

住宅の建て替え、耐震工事や修理などを計画的に進めるため、長寿命化計画を見直します。

筒井地区雨水対策

環境

筒井地区雨水対策工事 **9,000万円**

排水機能を確保し、浸水被害を軽減することで生活環境の改善を図ります。

コミュニティの育成

コミュニティ

コミュニティ対策 **292万円**
空家活用支援 **200万円**

各地区の集会所などの整備費用やコミュニティ拠点・住宅として空家を改修する費用を助成します。

はだか麦商品のPR

産業

はだか麦プロジェクト事業 **390万円**

平成28年度から進める「はだか麦プロジェクト」を継続し、町の特産はだか麦を使った商品のPRを進めます。3月に販売を開始した、「はだかむぎゅ」の販路を拡大し、県内外にPRします。

▶「はだかむぎゅ」とは、「はだか麦プロジェクト」で生まれた、はだか麦を使ったヘルシーなおやつ。あわしま堂から新商品が発売されました（新商品発表会の様子はP9）。

この「はだかむぎゅ」は、現在中四国・九州の一部スーパーなどで発売中。今後は全国展開を目指します。



◀「はだかむぎゅ」新商品

レンタサイクル事業の補助

産業

まさきレンタサイクル事業費補助 **216万円**

地域経済への貢献や地域振興を図るため、エミフルMASAKIを訪れた観光客などを対象にレンタサイクルを実施します。

New

地域おこし協力隊募集

地域

協力隊募集説明会参加 **21万円**

地域活性化を図るため、町内に地域おこし協力隊を配置する準備をします。

はんぎり競漕の魅力発信

観光

はんぎり競漕 **299万円**

県内高校生に参加を呼び掛け、平成28年度から始めた「はんぎり甲子園」の拡大を図り、はんぎり競漕の魅力をも町内外へ発信します。



古泉駅前を花いっぱい

観光

花いっぱい事業（維持管理委託など） **205万円**

町のイメージアップを図るとともに憩いの場を創出するため、平成30年9月に古泉駅南側農地を花畑「恋泉畑」に整備しました。今年度も事業を継続し、松前町を訪れた皆さんを季節に応じたいっぱいの花で迎えます。



New

教職員の事務負担軽減

学校教育

学校用グループウェアの導入 **93万円**

教職員の事務負担軽減や情報共有の効率化を図るため、出退勤機能やスケジュール機能を持った学校用グループウェアを導入します。

教育施設の整備

学校教育

松前中改築 **10億7,362万円**

老朽化が進み耐震化が行えないため、北校舎と南校舎の改築工事を行います。このほか、北伊予中渡り廊下の防水改修工事を行うなど、快適な学びの環境を整えていきます。



ホッケーの普及促進

スポーツ

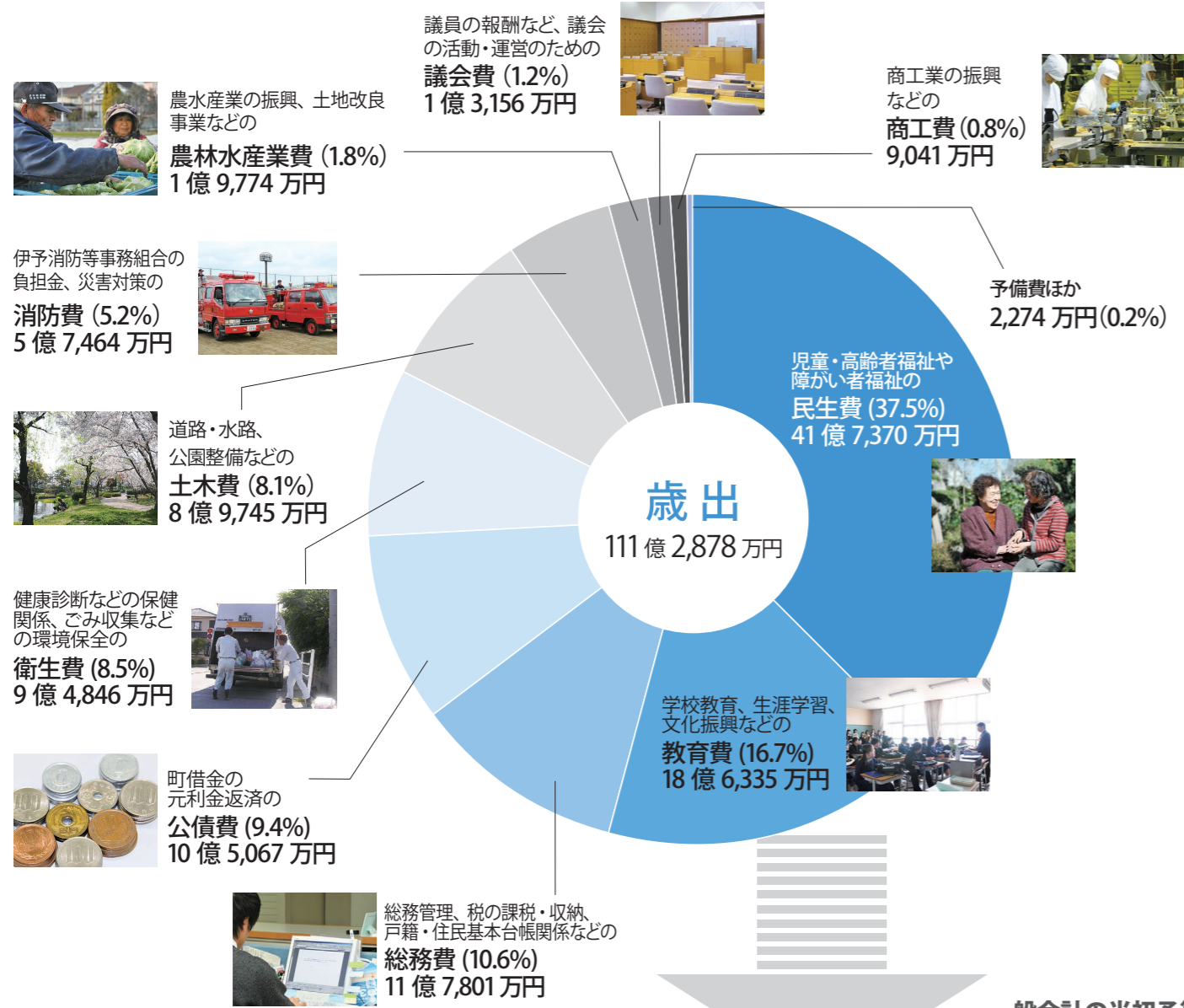
ホッケー普及促進事業関係 **72万円**

ホッケーの聖地まさきを目指し、国内の強豪チームを招いたイベントをはじめ、中四国、九州や関西地方の中学生を対象とした大会や2020東京オリンピックのパブリックビューイングを行うなど、ホッケーの普及啓発と競技力向上を図ります。



111億2,878万円 (前年比4.5%増)

※グラフ中1万円未満は切り捨てて表示しているため、合計が一致しない場合があります。

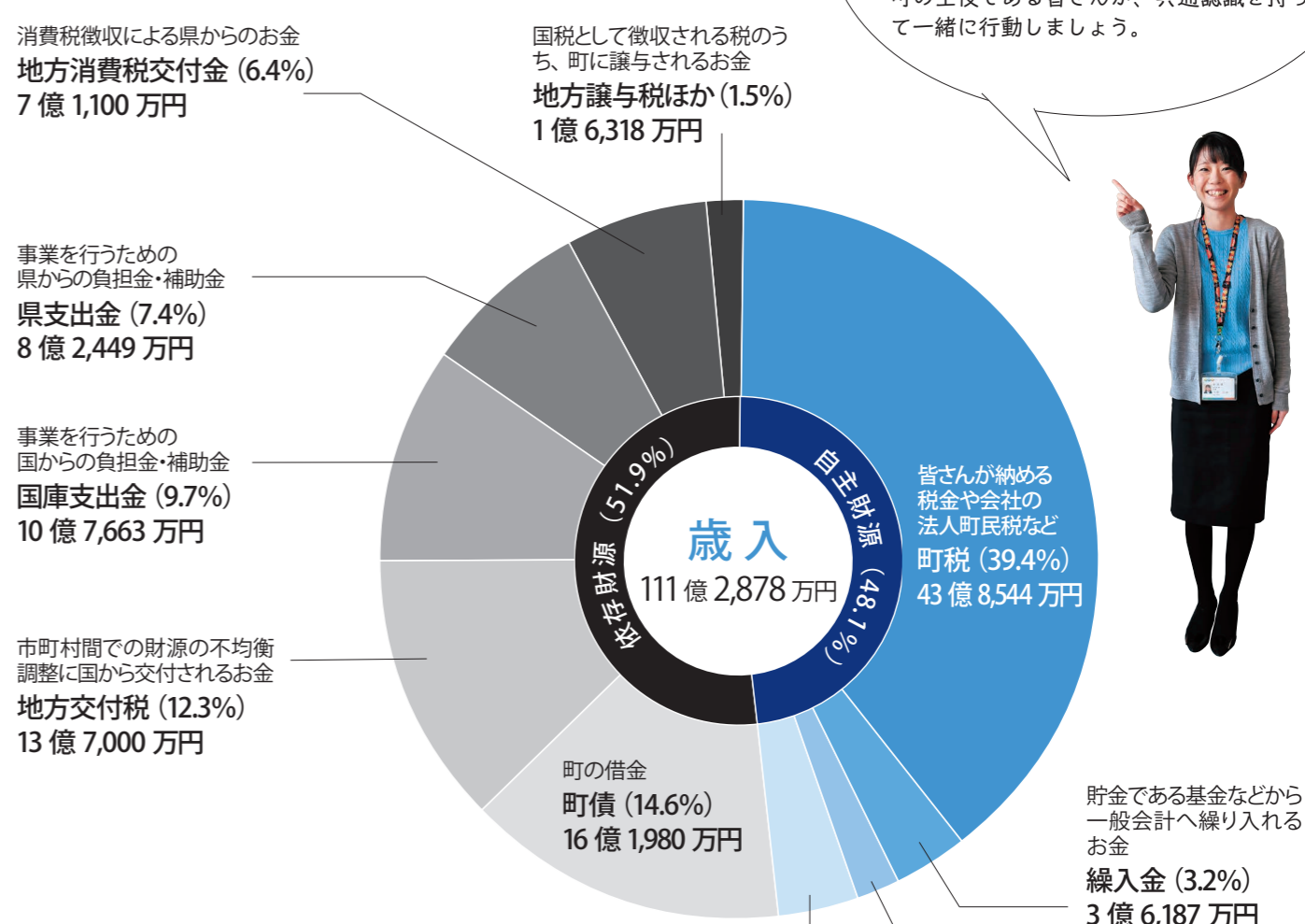


(令和2年2月29日現在の人口30,627人(前年比△227))
 ※グラフ中1万円未満は切り捨てて表示しているため、合計が一致しない場合があります。



皆さんに知ってほしいこと point
 前ページで紹介したように、町はまちをよりよくするため、2年度に取り組むことや町の進むべき方向を決めています。そのためのお金のやりくりも、当初予算として次の通り計画済みです。ここでは、町がどんなやりくりをしているのか、一緒に確認しましょう。

なぜ知らないといけないの？
 例えば家庭で、家族旅行のための節約を、お母さんだけが計画して行動するよりも、お父さんも子どもも理解して一緒に行動する方が上手くいくし、実現した旅行もずっと楽しいですね。町が目指すものも同じ。町の主役である皆さんが、共通認識を持って一緒に行動しましょう。



令和2年度企業会計予算 (単位:千円、%)

事業	2年度	元年度	増減率
水道事業			
水道事業収益 (皆さんが支払う水道料金など)	464,045	453,112	2.4
水道事業費用 (施設の維持管理や人件費など)	483,907	473,028	2.3
資本的収入 (借入金や補助金など)	458,487	239,449	91.5
資本的支出 (施設の建設や水道管工事など)	744,854	391,848	90.1

令和2年度特別会計予算 (単位:千円、%)

事業	2年度	元年度	増減率
下水道事業			
下水道事業収益 (皆さんが支払う下水道使用料など)	565,828	-	-
下水道事業費用 (施設の維持管理や人件費など)	504,229	-	-
資本的収入 (借入金や補助金など)	491,484	-	-
資本的支出 (施設の建設や下水道管工事など)	686,995	-	-

※下水道事業会計は、令和2年度から企業会計へ移行しました。

項目	2年度	元年度	増減率
貯金である基金などから一般会計へ繰り入れるお金	3億6,187万円		
繰入金	3億6,187万円		
前年度の予算執行の結果残ったお金	2億1,700万円		
繰越金	2億1,700万円		
保育所の保育料などのお金	3億9,935万円		
分担金及び負担金ほか	3億9,935万円		

項目	2年度	元年度	増減率
国民健康保険特別会計 (国民健康保険の保険給付など)	3,369,629	3,458,517	△2.6
後期高齢者医療特別会計 (後期高齢者医療の保険給付など)	470,577	449,989	4.6
介護保険特別会計 (介護予防や介護に関するサービス)	2,759,485	2,789,563	△1.1
合計	6,599,691	6,698,069	△1.5

バラエティに富んだ名人芸を披露
第12回松前町まちおこし演芸名人会

町文化協会主催の「第12回松前町まちおこし演芸名人会」は2月23日、文化センターで行われ、計18組の演芸名人が出演しました。

名人会では、古城幼稚園の園児が元気いっぱいのダンスで会場を盛り上げたほか、日本舞踊や伊予万歳などの伝統芸能、歌やピアノ演奏など幅広い年代がバラエティに富んだ名人芸を披露。会場を訪れた多くの人々を魅了し、楽しませていました。

- ④日本舞踊「長唄小曲鶴亀」を披露
- ⑤プリキュアになりきって楽しくダンス



松前町農業機械士会が準優勝
愛媛県農業機械安全利用技能競技大会

「愛媛県農業機械安全利用技能競技大会」は2月21日、鬼北町農業公社で行われ、松前町農業機械士会（池内力会長）が団体の部で準優勝、河内豊和さん＝西古泉＝が個人の部けん引運転操作部門で優勝を果たしました。

同大会は、農業機械士の技能向上と安全利用の推進を目的とし、その運転操作技術を競うもの。出場した皆さんは、今後も地域農業のリーダーとして活躍していきます。



まさきの魅力をたっぷり紹介
まさきえ〜とこマップ（日本語版第2版・英語版）が完成

まさきーいといこ見つけ隊（矢田弘隊長）が、町内のえ〜とこを掲載した「まさきえ〜とこマップ」を作成しました。

同マップは、おすすめコースやはだか麦グルメの紹介など内容を充実させた日本語版第2版と、今回初めて作成した英語版の2種類。役場などに設置しているほか、同隊ホームページでも確認できます。マップの完成に矢田隊長は、「ぜひ町の良い所やおいしいものを楽しみ、町外にも広めましょう」と話していました。

- ④大きくて見やすい「まさきえ〜とこマップ」
- ⑤見つけ隊の皆さんと岡本町長



新しいおやつが仲間入り
「はだかむぎゅ」新商品発表会

「はだかむぎゅ」の新商品発売を記念して2月26日、役場で発表会を行いました。

「はだかむぎゅ」は、町の特産「はだか麦」の栄養や保健機能を十分に残した、ヘルシーで高性能なまさきのおやつ。あわしま堂、愛媛大学との協働で新商品ができました。

県内の一部スーパーで購入できますので、はだか麦とピーナッツの優しい味わいを皆さんもぜひ試してみてくださいね。



たくさんの思い出をありがとう
卒園式・卒業式

町立の幼稚園では3月23日に、小学校では3月24日に、中学校では3月17日に、卒園式・卒業式が行われました。

新型コロナウイルスの感染予防のため学校の臨時休業が続く中、マスク着用や内容縮小など工夫して行われた同式。子どもたちは無事、思い出の学舎を巣立っていきました。



- 1・2_胸を張り入場（松前中・岡田小）
- 3・4_卒業証書授与（北伊予小・松前小）
- 5_年中児手作りの冠でお祝い（松前幼）
- 6_答辞を述べる（岡田中）
- 7_退場時に将来の夢を発表（古城幼）
- 8_後輩に見守られ学校を後にする（北伊予中）

楽しいひな祭り
松前ひまわり保育所「ひな祭り集会」

松前ひまわり保育所で3月3日、「ひな祭り集会」が行われ、同園の3～5歳児が参加しました。

集会では、保育士が「みんなが元気に育ちますように」との願いが込められたひな人形の由来をお話した後、ひな祭りの歌を歌ったり、お内裏さまや三人官女に扮した年長児がその特徴を紹介したりするなど楽しい時間を過ごしました。保育室に戻った園児たちは、ひなあられを食べながらみんなで健やかな成長を願っていました。



- ⑥四季を表すひなあられの色。「どの季節が好き？」
- ⑦おひなさまをバックに手作りの衣装で登場

新型コロナウイルス感染予防のため イベントなどを中止することがあります

全国的に広がる新型コロナウイルスの感染予防のため、3月以降、町が主催する各種イベントの中止・縮小や公共施設の貸館などの利用制限を行っています。4月以降も、状況に応じてイベントの中止などを行う場合がありますので、事前に町ホームページか担当課で確認してください。

▼新型コロナウイルス関連情報
町ホームページ (http://www.town.masaki.ne.jp/site/coronavirus/) に関する情報をまとめています。

総務課危機管理係
☎985-4103



4月1日から まちづくり課に都市計画室を新設しました

住宅・事業用地の確保に向けた土地利用の在り方などを検討し、「快適で暮らしやすい基盤づくり」を進めるため、まちづくり課内に「都市計画室」を新設しました。この室では、都市計画に関する業務を特化して行います。このほか町営住宅係と計画建築係を統合し、建築住宅係になりました。都市計画室と建築住宅係の主な仕事は下記の通りです。なお、同課内の管理係と土木係には変更ありません。

まちづくり課都市計画室都市計画係
☎985-4124

▼まちづくり課内に新設・統合した係などの主な業務

Table with 2 columns: 都市計画室 (都市計画の策定に関すること, 都市計画事業に関すること) and 建築住宅係 (建築工事の設計施工や技術指導に関すること, 建築施設の営繕に関すること, 町営住宅や改良住宅の管理運営など)

ゼロから始めるジョギング教室 ジョギングを続けるコツを学ぼう

初めてジョギングをする人を対象に、準備運動、走り方や体幹トレーニングなど安全にジョギングを続けるためのコツをアドバイスします。一緒に楽しく健康になりましょう。

Table with 2 columns: 秋コース (9月4日, 11日, 25日, 10月2日, 9日, 16日, 30日, 11月6日, 13日, 20日) and 春コース (4月27日, 5月11日, 25日, 6月1日, 8日, 22日, 29日, 7月6日, 20日)



初回ゲストランナー 土佐礼子さん

ダイエットにもおすすめ! 令和元年度参加者の効果 体重-6.4kg, 脂肪量-4.8kg (54歳女性) 体重-6.1kg, 脂肪量-5kg (39歳女性)

- ▼場所 福祉センター2階集会所、松前公園
▼対象 町内在住でおおむね20歳から64歳までの人
▼内容 理学療法士や管理栄養士によるミニ講座、ジョギング、ストレッチなど
▼講師 理学療法士、管理栄養士、ジョギングインストラクターなど
▼定員 各コース30人(先着順)
▼参加費 無料
▼申し込み方法 電話かメールで申し込み
※メールの場合は、受信後3日以内(土日祝を除く)に受け付け完了

▼申込先・問い合わせ 子育て・健康課健康増進係 ☎985-4118 73hoco@town.masaki.ne.jp



令和2年度 義農祭 義農作兵衛の遺徳をしのんで 享保の大飢饉の際、後世に麦種を残すため、自らの命を犠牲にして亡くなった義農作兵衛の遺徳をしのび義農祭を開催します。 日時 4月23日(土) 10時~ 場所 義農公園 ※ 新型コロナウイルス感染予防のため、ふる里市などは中止し、式典のみとします。 総務課企画政策係 ☎985-4103

今年も行います 町政懇談会 皆さんの声を聞かせてください 引き続き、各地区で町政懇談会を行います。 日程は回覧板を通じてお知らせしますので、確認してください。 町政懇談会でいただいた意見を踏まえ、昨年度は、運転免許を自主返納した高齢者に公共交通機関の乗車券などを交付する事業を始めました。 今年も、より多くの皆さんの参加をお待ちしています。 総務課広報聴係 ☎985-4132



子育て・健康課と地域包括支援センター 4月からの配置図 子育て・健康課はこちら 福祉センター2F 保育幼稚園係 児童福祉係 健康増進係 あそびステーション はとほろ子育て支援係 吹き抜け 健康診断室 集会室 子育て・健康課子育て支援係 ☎985-4189 地域包括支援センターはこちら 庁舎1F 会計課 ATM 福祉課 保険課 町民課 地域包括支援センター係 保育所管理係 障がい福祉係 人権対策係 福祉課地域包括支援センター係 ☎985-4205

子育てのSOSに込める サポート会員・利用会員を募集します

町では、子育ての援助を受けた人(利用会員)と子育ての援助をした人(サポート会員)が相互に登録し、会員同士で育児を援助する事業を行っています。料金など詳細は、お問い合わせください。

▼**援助内容** 保育所、認定こども園、幼稚園、小学校、放課後児童クラブなどへの送迎、保育施設などの開始前・終了後・休日の預かり、保護者の病氣・産前産後時の援助など

▼**【利用会員(子育ての援助を受ける人)】**

▼**対象** 0歳～小学校6年生

▼**利用方法** 下記問い合わせ先に電話してください。登録手続きをした後、サポート会員と顔合わせをして、具体的な援助方法について話し合います。

▼**【サポート会員(子育ての援助をする人)】**

▼**対象** 20歳以上の子育ての援助ができる社会人

※次の講座(計24時間、受講料無料)や実習を受ける必要があります。

▼**講座日程** 4月21日(火)、22日(水)、23日(木)、30日(木)、5月13日(水)、15日(金)、25日(月)、28日(木)

※日によって開催時間が異なりますのでお問い合わせください。

▼**場所** 福祉センター2階集会所

▼**申し込み方法** 電話申し込み

▼**締め切り** 4月20日(月)

▼**申込先・問い合わせ** 子育て・健康課子育て支援係

☎960-3269

令和2年度まさき町夏祭り 8月の第2土曜日に開催します

まさき町夏祭りは毎年8月の第1土曜日に開催していますが、本年度の同日程は潮位が非常に低く、はんなり競漕を安全に実施できない可能性があります。ことから、次の通り開催日を変更します。

▼**開催日** 8月8日(土)

※参加者は、広報まさき7月号で募集予定です。

▼**問合せ** 産業課商工水産観光係

☎985-4120



令和元年分所得税や町県民税 税の申告期間を延長しています

▼**延長後の申告期間**
3月17日(火)～4月16日(木)
※土・日曜日、祝日を除きます。

▼**【役場申告会場】**

●**時間** 8時30分～17時15分

●**場所** 役場1階税務課町民税係

▼**確定申告はネットが郵送が便利**
国税庁ホームページ(<http://www.nta.go.jp>)の「確定申告書等作成コーナー」で申告書を作成する

▼**税務課町民税係(町県民税のこと)**
☎985-4110
☎941-9121

▼**税務課管理収納係** ☎985-4109



4月17日以降

確定申告が間違っていたら...

▶**税額を多く申告していた**
税務署にある更正の請求書で訂正します。令和元年分確定申告の更正が請求できる期間は、申告期限から5年以内です。

▶**税額を少なく申告していた**
還付を受けた税額が多かった修正申告をしてください。税務署の調査前に修正申告をすれば、過少申告加算税はかかりません。

☎松山税務署(自動音声案内) ☎941-9121

▼**【事業主の皆さんへ】**
法人税額が、修正申告や更正・決定で当初より増額になるときは、法人町民税の修正申告が必要です。すぐに修正申告書を提出してください。

☎税務課管理収納係 ☎985-4109

令和2・3年度分 後期高齢者医療保険料が変わります

後期高齢者医療制度では、医療給付費に見合う保険料収入を確保し健全な運営を維持するため、2年に一度保険料率を見直しています。

令和2・3年度の愛媛県後期高齢者医療保険料率が改定されました。改定後の保険料率は、次の通りです。

2・3年度保険料(1人当たり年額)	均等割額	所得割率	限度額
R2・3年度	47,720円	9.02%	64万円
H30・R1年度	46,374円	8.78%	62万円

※所得割額は「基礎控除(33万円)後の総所得金額」×所得割率で算定

軽減に上乗せして軽減されていますが、次の通り段階的にこの上乗せ部分がなくなります。

対象者の所得	均等割額の軽減割合		
	原則	R1	R2
33万円以下	7割	8.5割	7.75割
33万円以下(世帯の被保険者全員の各種所得なし)	7割	8割	7割
33万円+28.5万円×(世帯の被保険者数)以下	5割		
33万円+52万円×(世帯の被保険者数)以下	2割		

※不明な点は、気軽にお問い合わせください。

▼社会全体で支えている制度

後期高齢者医療制度は、医療にかかる費用のうち、医療機関などで支払う窓口負担を除いた費用を公費(国・県・市の負担金)約5割、後期高齢者支援金(現役世代の保険料)約4割、残りの約1割を被保険者の皆さんが負担する、社会全体で支えている制度です。一人一人が健康管理や適正受診を心掛けましょう。

▼**愛媛県後期高齢者医療広域連合 保険課保険料係**
☎911-7734
☎985-4227

令和2年度 納税の期限

税目	期別	納期限	口座振替日
固定資産税	第1・全期	4月30日	4月27日
	2	7月31日	7月27日
	3	12月25日	12月25日
	4	3年3月1日	3年2月25日
軽自動車税	全期	6月1日	5月25日
	第1・全期	6月30日	6月25日
町県民税	2	8月31日	8月25日
	3	11月2日	10月26日
	4	3年2月1日	3年1月25日
	第1・全期	7月31日	7月27日
国民健康保険税	2	8月31日	8月25日
	3	9月30日	9月25日
	4	11月2日	10月26日
	5	11月30日	11月25日
	6	12月25日	12月25日
	7	3年2月1日	3年1月25日
	8	3月1日	2月25日
	9	3月31日	3月25日

※口座振替の人で振替日に残高不足で引き落としできなかった場合は、納期月の翌月10日(1月と5月は15日、金融機関が休業日の場合は翌営業日)にもう一度口座振替します。

☎税務課管理収納係 ☎985-4109

保険料や税の仮徴収が始まります

保険料や税を年金天引き(特別徴収)で納めている人は、本年度も引き続き年金天引きとなります。

保険料(税)額決定までは、原則2月と同額を納めてもらい、10月以降の本徴収で調整します。

▼**対象保険料・税**

- 介護保険料
- 後期高齢者医療保険料
- 国民健康保険税
- 町県民税

納付月	4	6	8	10	12	2
徴収区分	仮徴収 令和2年2月と同額(町県民税は公的年金に係る元年度税額の1/6相当額)			本徴収 年間保険料(税)額-仮徴収納付額		

☎税務課町民税係(税のこと) ☎985-4110

☎985-4227

4月から国民年金保険料が変わります

令和2年度の保険料は、月額1万6540円です(前年度より130円引き上げ)。

▼保険料の納付

4月上旬に日本年金機構から送られてくる納付書で、毎月の保険料を翌月末日までに納めます。納付場所は、金融機関やコンビニエンスストアです。ほとんどの金融機関で口座振替もできます。また、前納を利用すると保険料が割引になります。

▼学生納付特例申請について

所得の少ない学生は、保険料の納付が猶予される「学生納付特例

制度」が利用できます。

利用を希望する人で、前年度に学生納付特例申請が承認され、はがき式の申請書が送付された人は、必要事項を記入して郵便ポストへ投函してください。

初めて学生納付特例の申請をする人は、学生証か在学証明書(原本)、年金手帳、認め印(朱肉を使うもの)を持参し、町民課か年金事務所まで手続きをしてください。

町民課住民係

☎985-4106

松山西年金事務所国民年金課

☎925-5105

4月1日から供用開始しています

北公民館・児童館の耐震補強工事完了

北公民館・児童館の耐震補強工事が完了しました。地域の皆さんの活動や交流の場として、安全に利用していただけます。

▼おしゃれな正面玄関に注目

町が行う各種事業におしゃれなイメージを付加する、「おしゃれなまさき推進事業」の一環で、すてきなデザインの正面玄関になりました。



正面玄関デザインイメージ

北公民館

☎984-7529

児童館

☎985-3388

松前町農産物PRシール 名称決定 「まさき手形」を貼って松前町産をPR

若手農業者検討会議で提案された、松前町産農産物のPRシールの名称が「まさき手形」に決まりました。

「まさき手形」は、町内農家の皆さんが自信を持って出荷する、松前町産農産物を示す印。確かな品質の農産物に貼って出荷し、他の産地との差別化を図り松前町産をPRしたいという願いが込められています。

「まさき手形」は産業課で販売しています。ぜひ自慢の農産物に貼って松前町産をPRしましょう。

▼料金 1枚1円(40枚単位)



▲小林裕之さん=中川原=

産業課農業振興係

☎985-4119

農耕トラクタを運転する人へ 農作業機を装着したまま走行可能に

農作業機(ロータリー、ハロー、直装式ブームスプレーヤ、播種機など)を装着した状態の農耕トラクタで、公道を走行できるようになりました。

公道を走行するには一定の条件を満たす必要があります。次のQRコードを読み取るか、町ホームページで確認してください。



▼農林水産省HP



産業課農業振興係

☎985-4119

令和2年度 春の全国交通安全運動 「交差点 命のきけんが かくれんぼ」

4月6日から15日まで「春の全国交通安全運動」が始まります。「交差点 命のきけんが かくれんぼ」という県のスローガンのもと、この機会に一人一人が交通ルールを守り、正しいマナーを実践して交通事故を防ぎましょう。

▼どんなときに事故が多いの？

令和元年中の町内の交通事故の特徴は次の通りです。当てはまるときは特に注意して通行し、交通安全を心掛けましょう。

- ・道路別 町道での事故が多い
- ・事故類型別 交差点での事故が多い(出合頭や追突など)

伊予警察署

☎982-0110

町民課コミュニティ係

☎985-4228



出生・死亡・死産・婚姻・離婚の届け出

令和2年度は届出書の職業欄に記入を

令和2年度は国勢調査実施年度です。次の期間に婚姻届などを提出する人は、届出書の職業欄(死亡届は産業欄も)に記入が必要です。

- ▼期間 4月1日から令和3年3月31日まで
- ▼職業欄の記入が必要な届け出 出生、死亡、死産、婚姻、離婚



※詳しくはお問い合わせください。

町民課住民係

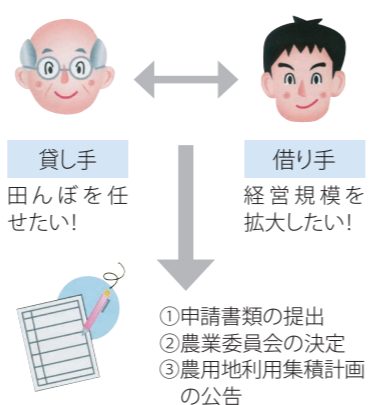
☎985-4105

安心して農地の貸し借りを

後継者不足や高齢化などの理由で農地を貸したい人と、機械の効率的な使用や経営規模の拡大をしたい人をつなぐ、「利用権設定等促進事業(下図)」で、効率的な経営をしませんか。

▼貸し借りのメリット

- ①貸した農地は期限が来れば必ず返ってくる
- ②期間満了前に、貸し手・借り手の双方に通知が届く
- ③期間満了後の離作料は不要
- ④利用権の再設定により継続して貸し借りができる など



▼受付期間

4月1日(水)～28日(火)

農業委員会事務局

☎985-4131

発達障がい啓発週間 特徴に応じた配慮や支援を

毎年4月2日は、国連が定めた「世界自閉症啓発デー」です。日本ではこの日から8日までを「発達障がい啓発週間」としています。

▼発達障がいとは

生まれつきの脳機能の発達の偏りによる障がい、外見から分かりにくいことから「自分勝手」「変わった人」「育て方が悪い」などの誤解

を受けることがあります。

発達障がいのある人がそれぞれの能力を伸ばし、社会の中で自立していくためには、一人一人の特徴に応じた配慮や支援が重要です。皆さんのご理解とご配慮をお願いします。

福祉課障がい福祉係

☎985-4112

戦没者などの遺族の皆さんへ
特別弔慰金が支給されます

戦没者などの尊い犠牲に対し、国が戦没者などの遺族に特別弔慰金を支給します。

▼対象者 戦没者などの死亡当時の遺族で、令和2年4月1日現在、公務扶助料や遺族年金などを受けられない場合に、次の順番による先順位者1人に支給されます。

① 令和2年4月1日までに、戦傷病者戦没者遺族等援護法による弔慰金の受給権を取得した人

② 戦没者などの子

③ 戦没者などの父母、孫、祖父母、

兄弟姉妹

※戦没者等の死亡当時の生計関係の有無などで順番が替わります。

④ ①～③以外の戦没者などの三親等内の親族

※戦没者等の死亡時まで、引き続き1年以上の生計関係を有していた人に限ります。

▼支給内容 額面25万円、5年償還の記名国債

▼請求期限 令和5年3月31日(金)

※福祉課障がい福祉係

☎985-4155

ブロック塀の安全対策はできていますか

地震による倒壊を防ぐため、避難路に面したブロック塀などの安全対策工事費用を補助します。希望する場合は、必ず工事を行う前に窓口で相談してください。

▼対象物 次の全てを満たすもの

- ・耐震診断で安全対策が必要と判断されたもの
- ・避難路に面するもの
- ・建て替えの結果、耐震構造となるもの(除却する場合を除く)

※令和3年2月28日までに工事を完了できるものに限りです。

▼対象者 ブロック塀などがある土地の所有者など

▼一次受付期間 4月6日(月)～5月29日(金)

※応募多数の場合は抽選とします。

☎まちづくり課建築住宅係

☎985-4122

木造住宅を所有している人へ
耐震工事・老朽放置建物の除却を助成します

① 木造住宅耐震工事補助

木造住宅の耐震化のため、建物に補強する工事や耐震シェルター設置工事の費用を助成します。

また、耐震工事の補助に必要な耐震診断(住宅の安全性を診断)や耐震設計(補強箇所の設計図書を作成)を無料で行います。



▼対象住宅

次の全てを満たす住宅

- ・町内で、昭和56年5月31日以前に着工された一戸建ての木造住宅
- ・併用住宅のときは、住宅以外の用途の床面積が半分以下の住宅
- ・2階建て以下の住宅で、延べ面積が500㎡以下のもの
- ※枠組壁工法、丸太組工法、特別な認定を得た工法の住宅は対象外

▼対象者 住宅の所有者

② 老朽放置建物除却

建物倒壊による災害などを防止するため、次の費用を助成します。

① 新立・本村の一部地区

町に寄付してもらった土地にある建物を除却する費用

② 町内全地区

倒壊するおそれがある空家を除却する工事の費用の一部



▼対象建物

次の全てを満たす建物

- ・昭和56年5月31日以前に着工された建物
- ・敷地内に所有者、管理者や占有者がおらず放置されている建物
- ・倒壊のおそれがある建物

▼対象者 建物除却の権限を持つ人

③ 共通事項

▼受付期間 4月6日(月)～令和3年1月29日(金)



先着順で受け付けます。申請前に窓口で相談してくださいね。

☎まちづくり課建築住宅係

☎985-4122

麻しん・風しんの予防接種を受けましょう

麻しん(はしか)・風しんは、予防接種を受けることが最も有効な予防手段です。

▼令和2年度公費接種対象者

- ・第1期 1歳以上2歳未満
- ・第2期 平成26年4月2日～27年4月1日生(小学校入学前の1年間)

※接種期限は令和3年3月31日(水)

- ・第5期 昭和37年4月2日～54年4月1日生で、風しん抗体検査の結果抗体がない人

※追加的対策として令和4年3月末まで実施。対象者には風しん抗体

検査・予防接種のクーポン券を送付。

▼生まれてくる赤ちゃんのために

妊娠初期の女性が風しんに感染すると、生まれてくる子どもが難聴、心疾患、白内障などの先天性風しん症候群を発症する恐れがあります。妊娠中やその可能性がある人は予防接種ができませんので、家族みんなで予防しましょう。

※公費接種対象者以外の人の費用は実費です。

☎子育て・健康課健康増進係

☎985-4118

令和2年度 水道検針・集金事務委託者

委託者名	担当地区
黒瀬 志穂	宗意原・今新開
鍵野 雪乃	北黒田・宗意原
二宮 英樹	北黒田・南黒田
佐藤 美佳	北黒田・新立・宗意原
楠野 千恵子	塩屋
女鹿 幸子	大間・昌農内
加藤 初恵	新立・本村
増田 恵美	上高柳・恵久美・横田
平野 さつき	筒井・塩屋
坂本 豊	筒井
戎屋 多恵子	西古泉
河本 重美	北川原・南黒田
池内 桂子	西高柳
太場 洋子	徳丸・中川原・出作・鶴吉
渡瀬 紀代	神崎
増田 弥生	永田・東古泉・大溝
稲場 真由美	塩屋
田中 由紀子	南黒田
戒田 京子	
阪東 利美	
西森 文子	

☎上下水道課業務係 ☎985-4133

土地・住宅に関する無料相談を行います

土地や住宅のことで分からないこと、困ったことを気軽に相談してください。相談は無料です。

① ハトのマークの不動産無料相談

伊予宅建協会主催で相談に応じます。

▼日程 毎月10日 13時～15時

※土・日曜日、祝日の場合は翌日

▼内容 土地、建物、住まいのこと

▼場所 庁舎4階402会議室

※7月のみ、庁舎4階403会議室で行います。

② すまいの相談

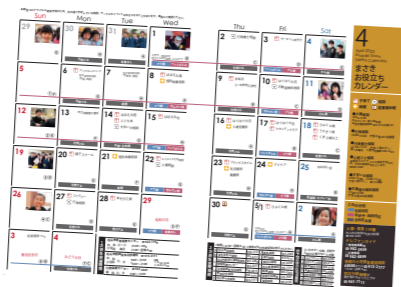
松前町建築協議会主催で相談に応じます。

▼日程 毎月第2火曜日

▼内容 住宅の耐震工事など

▼場所 庁舎1階ロビー

☎まちづくり課建築住宅係 ☎985-4122



▲毎月のお役立ちカレンダーで実施日と連絡先を確認できます。

秘密厳守、相談無料!



松前の防災力

総務課危機管理係
☎ 985-4103
FAX 985-4148

家庭でも必要なものをまとめよう 町の防災備蓄品

松前町公式防災
フェイスブックページ



▶町の防災備蓄品だけでは足りません

町では、平成29年度からの5年間で食料品と毛布を段階的に整備する計画を策定し、水、長期保存パンやパック毛布を購入しています。

南海トラフ巨大地震の想定避難者数に合わせ、12,000人分を用意する計画ですが、水やパンの備蓄はあくまで1人1食分。これは、1人9食分(3日分)の備蓄が必要だといわれる中、明らかに少ない数です。これを補うため、災害時に他の自治体や民間業者に応援を要請できるよう相互応援協定を締結しています。

町だけで皆さんに行き渡る備蓄品を備えるには限界があります。いざというときのために、各家庭でも必要な備蓄品を備えておきましょう。



◀ 備蓄品を速やかに提供できるように、各指定避難所に分散して保管しています

▶各家庭に必要なものを備えましょう

災害時に必要な非常持ち出し品は、各家庭によって違います。次のチェックリストを参考に、何が必要なか事前に話し合い、準備しておきましょう。

Check 非常持ち出し品の例

- 飲料水・非常用食料** 保存でき、調理せずに食べられる非常食など(※味が濃いものは喉が渇くので避けましょう)
- 医薬品・おくすり手帳** 常備薬や軽症のけがの手当てができるものなど。持病のある人は常用薬とおくすり手帳
- 応急生活用品** 懐中電灯、携帯ラジオ、携帯電話、充電器、予備の電池など
- 衣類** 肌着、雨具、防寒具など
- 貴重品** 現金(小銭)、身分証明書の写しなど

Topics

商工会女性部が寄付

松前町大規模地震災害対策基金

松前町商工会女性部(中島瞳部長)は3月10日、義農祭、夏祭りやたわわ祭などの売り上げの一部を、町の大規模地震災害対策基金に寄付しました。

同部は、平成18年度から毎年、売り上げ金の一部を寄付しています。寄付金を受け取った岡本町長は、「毎年ありがとうございます。有事の際に大切に役立てていきます」と話していました。



合併処理浄化槽 設置する人に補助金を交付します

生活排水などによる公共用水域の水質汚濁を防止するため、単独浄化槽や汲み取りから合併処理浄化槽に設置替える人や、新規に合併処理浄化槽を設置する人に補助金を交付します。

▶対象者

次の全てを満たす人

- ① 公共下水道整備構想区域(右図塗り込み箇所)でない地域に設置する人
- ② 令和2年度中に浄化槽を設置し、使用を開始する人
- ③ 町税、国民健康保険税、介護保険料、後期高齢者医療保険料を滞納していない人
- ④ 浄化槽関係法令を遵守する人

▶申請期間 4月1日④から令和3年3月1日⑤まで

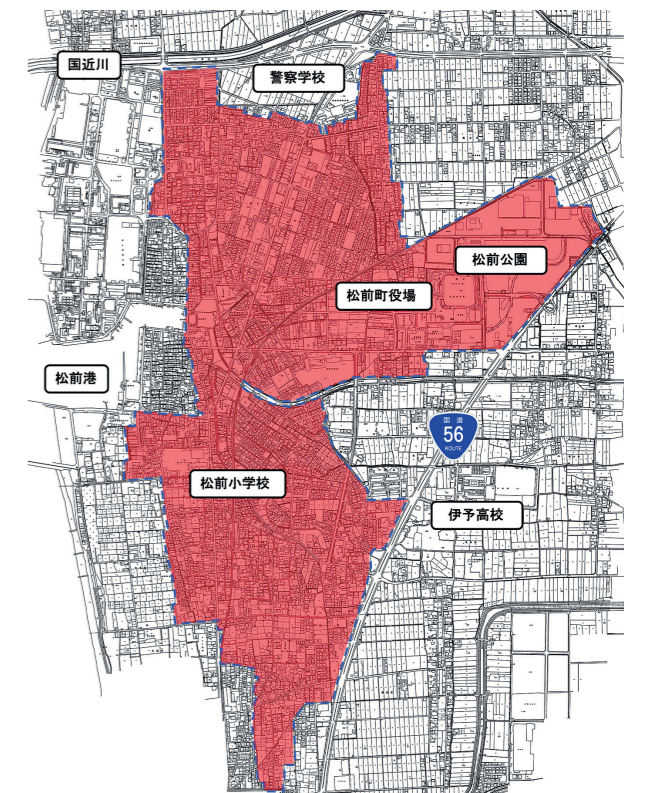
▶申請方法 申請書に必要書類を添付して提出してください。申請書は、町ホームページからダウンロードできるほか、窓口にあります。

▶補助金額

5人槽(転換)	332,000円	5人槽(新築)	267,000円
7人槽(転換)	414,000円	7人槽(新築)	331,000円
10人槽(転換)	548,000円	10人槽(新築)	439,000円

※国の補助制度変更により、対象者や補助金額などを変更することがあります。詳しくはお問い合わせください。

▶公共下水道整備構想区域(浄化槽補助対象外区域)



☎町民課生活環境係 ☎985-4117

※4月から問い合わせ先が変わりました。

正しく処理しましょう 在宅医療廃棄物の出し方

2月のプラスチックごみの日に、在宅医療で出たと思われる医療廃棄物が混ざっていました。

医療廃棄物は、プラスチック素材でもリサイクルはできません。可燃ごみとして出せるものと町で収集できないものがあります。安全・適切に分別し、ルールを守って処理をしましょう。

町で収集できないものは、受け取った医療機関に相談してください。

☎町民課生活環境係 ☎985-4117

●可燃ごみとして排出できるもの

- ・補液パック類
- ・残薬(袋含む)
- ・ガーゼ類

※体液などの付着があるものはビニール袋に入れること

●町で収集できないもの

- ・注射器や注射針
- ※ペン型・血糖値測定用針を含む
- ・チューブやカテーテル

消費者力 UP 通信

新型コロナウイルスに便乗した悪質商法にご注意を！

【相談事例】

心当たりのない送信元からスマートフォンにメールが届いた。本文には、「マスクを無料送付する。確認をお願いします」という文章と URL が記載されている。クリックして内容を確認してもいいか。

【アドバイス】

- 心当たりのないメールを開くのは危険です。URL をクリックすると不正なアプリがインストールされたり個人情報盗まれたりする可能性があります。送信元をよく確認しましょう。
- マスクなどの商品購入の勧誘や義援金詐欺の電話にも注意しましょう。
- 少しでもおかしいと感じたら、すぐに相談しましょう。

安心して役場の相談窓口にご相談ください！

相談は秘密厳守で、匿名でもできます。情報提供も受付中です。

お気軽にどうぞ！

▷消費者ホットライン

☎ 188 (9時～17時)

▷消費生活相談窓口 (産業課内)

☎ 985-4120 FAX 985-4147



消費生活相談員
武田 咲枝

FAX 934-3415

問 道後温泉事務所



© TEZUKA PRODUCTIONS



▲道後REBORN公式サイト

「火の鳥」から見る「道後温泉編」

明治時代、松山が生んだ俳人・正岡子規と親友の夏目漱石が道後温泉本館を訪れるエピソードをもとにした、オリジナルアニメーション。現在、第2話「子規と漱石」を公開中。

道後REBORNプロジェクト 火の鳥「道後温泉編」

松山市との 情報交換



伝統の技と新しい感性が光る 入賞作品展示販売会

「21世紀えひめの伝統工芸大賞」の入賞作品を展示・販売します。

▼日時 4月10日(金)～5月10日(日)
7時～11時、14時～22時
※初日は14時～

▼場所 道後館(松山市道後多幸町7-26)1階おみやげ処「丁字屋」
☎ 同大賞実行委員会(県観光物産課内)
☎ 912-2493

憲法週間記念行事 法律無料相談会

愛媛弁護士会主催で弁護士による法律相談会を行います(無料、秘密厳守)。希望する人は、次の要領で申し込んでください。

▼日時 5月15日(金)10時～12時

▼場所 松山地方裁判所

▼定員 36人(抽選で決定)

▼申し込み方法 往復はがきの返信用表面と往信用裏面のそれぞれ

に、相談希望者の郵便番号、住所、氏名、(往信用裏面のみ)電話番号を記載して郵送してください。

※返信用裏面には、何も記載しないでください。

▼申込み先
〒790-8539
松山市一番町3丁目3番地8
松山地方裁判所総務課
「無料法律相談会」係

▼締め切り 4月17日(金)必着

☎ 松山地方裁判所事務局総務課庶務係
☎ 903-4379

消防署 だより

松前消防署 ☎ 984-3404
FAX 984-4310

消火栓・防火水槽付近は駐車禁止

◆消火栓や防火水槽って？

消火栓や防火水槽は、火災発生時、消火に必要な水を供給する設備で、消防隊の消火活動に欠かすことはできません。

消防隊は、消火栓などの調査や点検を定期的に行い、いつでもどこで火災が発生してもすぐに消火活動ができる体制を整えています。



▲消火栓のふた



◆消火栓や防火水槽付近への駐車は違法

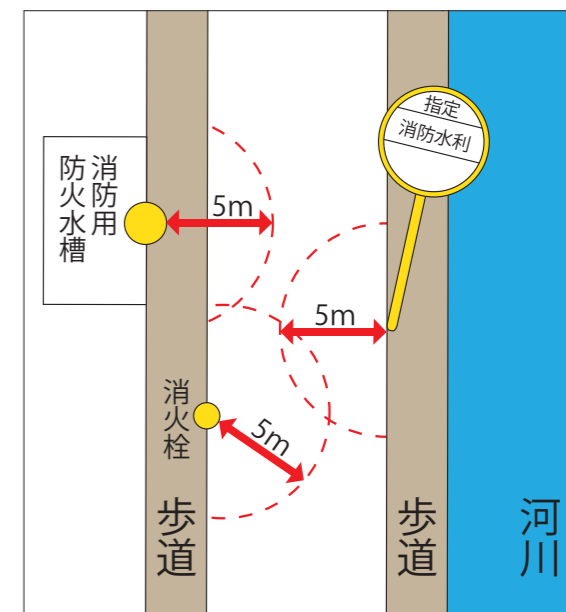
消火栓や防火水槽付近への駐車は、道路交通法で禁止されています。違法な駐車車両は、火災発生時に消火活動の妨げになります。一刻を争う消防活動をスムーズに行うため、皆様のご理解とご協力をお願いします。



◆駐車が禁止されている場所

消防水利に関して、道路交通法で駐車が禁止されている場所は次の通りです。

- ・消火栓から5m以内
- ・防火水槽の吸水口が吸管投入口から5m以内
- ・防火水槽の側端がこれらの道路に接する出入口から5m以内
- ・指定消防水利(プール、池、井戸、河川など)の標識が設置されている位置から5m以内



Information

ご協力をお願いします 住宅用火災警報器 設置状況調査

住宅用火災警報器の設置率調査と適切な維持管理方法を理解してもらうために、次の通り調査を行います。消防署員が訪問した際はご協力をお願いします。

- ▶実施期間 5月1日(金)～31日(日)
- ▶対象世帯 70世帯 ※無作為に抽出します。
- ▶訪問調査員 松前消防署職員(訪問時には、身分証を提示します)
- ▶質問内容 住宅の形態、住宅用火災報知機の設置状況・作動確認と結果・取り付けについて

※詳しくは、伊予消防等事務組合ホームページ(<http://119iyo.jp/>)まで。



2月7日、放課後子ども教室で「ホッケー教室」を行いました。
ホッケー男子日本代表「サムライジャパン」の星選手と松本選手を講師に迎えた今回の教室。子どもたちは、まずスティックの持ち方やドリブルのこつなどを教えてもらいました。
基本を学んだ後は、両選手と対戦です。トップレベルのスティックさばきやボールの速さを肌で感じた子どもたちは大興奮。笑顔で声を掛け合いながら元気よく走り回り、寒さを吹き飛ばしていました。
2020東京オリンピックまであと数カ月。サムライジャパンの代表選手を応援し、みんなで盛り上げましょう。

東公民館

神崎210
☎984-11159
FAX984-11457

放課後子ども教室
ホッケー教室



2月28日、元年度の放課後子ども教室は最終回を迎え、閉講式を行いました。
38人の児童でスタートしたこの教室。全20回の中で、七夕や和楽器など日本の伝統文化を体験したり、ホッケーややさき色の風体操で郷土愛を育んだり、さまざまな活動を行いました。中でも一番人気は「楽しくクッキング」の回。「作ったおにぎりをパッケージするのが、お店屋さんごっこみたいで楽しかった」と多くの児童に好評でした。
最終回を終えた子どもたちは、1年間の活動を振り返りながらそれぞれの思い出を発表。そこには堂々と発表をする成長した姿がありました。
今年度も、子どもたちが心も体も成長できる新しい体験を計画しています。ぜひご参加ください。

西公民館

北黒田966-2
☎984-15313
FAX984-15313

放課後子ども教室
閉講式



2月12日、第8回寿大学を開催しました。
最終回恒例のマジックショーでは、地域でおなじみの先生がマジックを披露。派手な演出などはありませんが、その華麗な手さばきに受講生は瞬く間に引き込まれ、感嘆の声を上げていました。ショーが終わるとタネ明かしタイム。先生の解説に受講生は、「そうだったのか」と笑いながら頭の体操としても楽しんでいました。
その後の閉講式で「元年度講座の締めくくり。全ての講座に出席した人に皆勤賞、欠席が1回だけだった人に精勤賞が授与されました。
元年度は耐震工事で北公民館が使えず、メイン会場が校区外でしたが、毎回多くの皆さんに受講していただきました。ありがとうございました。

北公民館

昌農内456-1
☎984-17529
FAX984-19398

寿大学
手品・閉講式

オトナの健康

健康増進係
Health management
☎985-4118
FAX 985-4158

●福祉センター2階 子育て・健康課健康増進係で血圧測定・健康相談ができます。

事業名	月日	時間	場所	内容
個別栄養相談	4月8日(水)	9時～12時	福祉センター2階	糖尿病などの食事指導と相談 ※1週間前までに申し込みを ※1人1時間
	4月21日(火)	13時～16時		
デイケア(精神保健)	4月24日(金)	9時30分～12時		レクリエーションや創作活動など

Information

健康に過ごすために
高齢者の肺炎球菌感染症予防接種

下記対象者に予防接種費用の助成を行います。

▶定期接種対象者 町に住居登録がある

- ①令和2年度中に65、70、75、80、85、90、95、100歳になる人
- ②60～64歳で、心臓、腎臓、呼吸器、ヒト免疫不全ウイルスによる重度の障がいがある人(身体障がい者手帳1級程度)

- ▶接種期限 令和3年3月31日(水)
- ▶助成回数 生涯1回限り
- ▶接種費用 4千円(自己負担額)
※生活保護、中国残留邦人等支援給付受給者は無料(証明書が必要)。
- ▶持参物 高齢者定期予防接種記録カード(対象者①には4月初旬に送付します)、保険証などの身分証明書
※接種券・予診票は医療機関にあります。

●子育て・健康課健康増進係 ☎985-4118

包括支援センター
community general support center

庁舎1階 福祉課 ☎985-4205
FAX 985-8951

【脳活ウォーキングのすすめ】
4月は新生活のスタート時期。新しいことにチャレンジしてみませんか。今回は、健康づくりのための「脳活ウォーキング」を紹介します。

▼脳活ウォーキングって？
より効果的に体と脳の機能を向上させることができるウォーキングのこと。軽く息が弾む程度のウォーキングに、少し考えないとできないような計算やしりとりを取り入れましょう。間違えたことを笑いながら、2人以上で楽しく行うことがポイントです。

●ウォーキング+引き算
①引き始める数字と引く数字を決める

例
100から3ずつ引いていこう！

②声を出す順番を決め、歩きながら計算する

※間違えても、答えが出なくても歩き続けます。慣れてきたら数字を変えてみましょう。
※体調が悪いときは運動を控えましょう。
※必ず安全が確保できる場所で、けがのないように気を付けましょう。

ふるさと歴史散歩 179

～松前史談会レポート～

広田の郷探訪Ⅱ

旧高市小学校にある山村留学センターを訪ねた。全国から集まった小学生が集団生活を送り、四季の自然体験活動や地域行事への参加など地元の児童と共に広田小学校で学んでいる。現在16人が自然環境の中で自立心を養っている。

総津に返し、総津川に張り出した小山に立花城址がある。長曾我部氏の侵攻に備え大野氏が築いた山城で、1584～1585年に落城した。総津の西方に聳える虚空蔵峰の中腹には守備最期の地と伝えられる千人塚の遺構がある。

この上流の山峡右手に「道の駅ひろた」があり、さらに上流には奇勝仙波ヶ岳の断崖が谷に迫り出している。色づき始めた紅葉が美しい。

支流中野川沿いを上流に走ると見上げるような断崖絶壁が続く。小石鎚山とも呼ばれる権現山で、14世紀頃に石鎚蔵王権現を祭る山岳修験道の山伏によって開かれ、修行の地として発展した。岩峰自体が神体であり、山頂までの険路には鎖場、せり割など多くの行場が続く。下車し石橋を渡ると神仏一体の豊峰神社の神域であり、崖を背に、拝殿、護摩堂、石手寺奥の院、石鉄寺の坊などが建ち並ぶ。拝殿横から栈道を50m伝い登ると白糸の滝が現れる。滝壺の周りは裸の行場で、苔むした不動明王が破邪の形相で見下ろしている。古来より権現さんと親しまれ信仰を集めてきたが、近年は流しそめんも有名で、夏季には涼を求める行楽客が訪れる。次号に続く(大政典邦記)。



1 豊峰神社 白糸の滝
2 山村留学センター



4月の歴史散歩は、休みます。

松前史談会(麻生) ☎ 090-4472-8136

ふるさとライブラリー

本を楽しもう

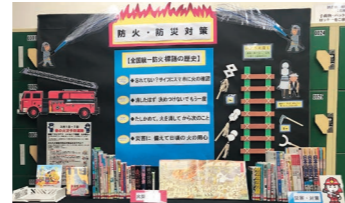
開館時間 9時30分～19時
問い合わせ ☎ 985-4140
FAX 985-1386

https://www.masaki-bunka.jp/
4月の休館 30日Ⓚ

真っ暗なお部屋 de
おはなし会
25日Ⓚ11時～
文化センター
3階

◆消防・防災に関する資料展示

伊予消防署との連携企画、「消防・防災に関する資料展示」を行っています。ぜひご覧ください。



◆「出会えたね。とびっきりの1冊に」

4月23日～5月12日は「こどもの読書週間」。これに合わせ、特別展示「みつけよう!とびっきりの1冊」「いろいろないろの絵本」を行います。

◆4月の「新着本紹介」

毎週新しい本を入荷し、新着本コーナーに展示しています。



- ▲東京、はじまる 門井慶喜・著/文藝春秋
- ▲わかれ縁 西條奈加・著/文藝春秋
- ▲うちの父が運転をやめません 垣谷美雨・著/KADOKAWA



- ▲坊さん、ぼーっとする。 白川密成・著/ミシマ社
- ▲シニアの狭心症・心筋梗塞 上妻謙・著/NHK出版
- ▲病気にかかるお金がわかる本 畠中雅子・著、黒川尚子・著/主婦の友社

1歳です。よろしくね

ふなはし がいり
船橋 湊くん

北黒田
平成31年4月8日生
(父) 薫さん (母) 舞さん

お兄ちゃん2人とたくさん遊ぼうね



おかもと なみき
岡本 奈美希ちゃん

南黒田
平成31年4月1日生
(父) 直希さん (母) 文美さん

たくさん食べて遊んで大きくなってね



はなわ ひろき
花輪 寛季くん

筒井
平成31年4月26日生
(父) 達也さん (母) 夕妃さん

やんちゃなひろくん♡おおらかなな子に育ってね☆



かどまつ りょうたろう
門松 遼汰郎くん

東古泉
平成31年4月12日生
(父) 祐樹さん (母) 志穂さん

これからもステキな遼ちゃんのまま元気に育っていつね!



6月に1歳になる
お子さん募集

*先着6人

背景が明るい横長の写真(デジタルデータも可。USB不可)を持参するか、メールで送信(本文に右の必要事項を入力)してください。
*受け付け後、掲載可否を返信します。

▶募集期間 4月1日Ⓚ～30日Ⓚ

▶必要事項 ①お子さんの氏名②フリガナ③性別④生年月日⑤父母の氏名⑥メッセージ(25文字程度)⑦住所⑧電話番号
☎総務課広報広聴係 ☎ 985-4132
メール 333koho.j@town.masaki.ehime.jp



サケと野菜の スイートチリソース



Point サケと野菜に甘酸っぱいソースがとても合います。

●材料● (6人分)

サケ……………3切
しいたけ……………2枚
サツマ芋……………150g
片栗粉……………適量
こしょう……………少々
イタリアンパセリ……………適量

みりん……………大さじ4
酢……………大さじ4
砂糖……………大さじ4
ケチャップ……………小さじ1・1/3
豆板醤……………小さじ1
にんにく……………小さじ2/3
片栗粉……………小さじ2/3
塩……………小さじ2/3

●作り方●

- 1 サケは2cmの幅に、しいたけとサツマ芋はサケより少し小さめに切り、サツマ芋は5分くらい水につける。
- 2 サケにこしょうをし、片栗粉をつけて油で揚げ、しいたけとサツマ芋は素揚げする。
- 3 鍋にAを入れ、1分くらい煮詰める。
- 4 2,3をボウルに入れて混ぜ合わせた後、器に盛りイタリアンパセリをのせる。



家族のきずな Family

友人知人の家族をリレーでつなぎます

白方雅仁さん 恵美さん 愛音ちゃん 優仁くん
(大間)

大間に住む白方さんファミリー。春には菜の花を見たり、つくし採りをしたりするなど、季節を感じるお出掛けが好きな仲良し家族です。

週末になると白方家に漂う甘い匂い。料理が得意な恵美さんが愛音ちゃんと一緒に菓子作りをしています。シフォンケーキ、スコーンやしょうゆ餅などバリエーション豊かなお菓子を優仁くんも大喜び。恵美さんは、「ピザのトッピングをお花の形にするなどさすが女の子」とほほ笑みながら、「バレンタインに熊さんのチョコを作りたい」など愛音ちゃんのリクエストに応えています。

一方雅仁さんは、出掛け先でカニ、バッタやカマキリの採り方や新幹線の名前を教えるなど、「何でも知っているすごい」と優仁くんの尊敬的。恵美さんも、「私が教えられないことを子どもに教えてくれるからありがたい」とたたえます。

「子どもたちにはいろんなことを体験させて、引き出しの多い子に育てほしい」と願う雅仁さんと恵美さん。見るよりも体験する方が好きだという愛音ちゃん、優仁くんと一緒に、きねと臼を使ったお正月恒例の餅つきや、年に1回は必ず行くという家族旅行など、これからも楽しい思い出をたくさんつくっていきます。

今回は、恵美さんのお友達、伊東春奈さん＝筒井＝ファミリーをご紹介します。

◎ PROFILE

しらかた・まさひと 公務員。愛媛マラソンに10回、四万十ウルトラマラソン(100 km)に4回出場しているスポーツマン。松山市出身しらかた・えみ 理学療法士。魚料理やお菓子作りが得意。結婚前はゴスペル、サックスやスキューバダイビングに挑戦するなど多趣味な一面も。大間出身

しらかた・あいね 縄跳びが得意。髪型や洋服を自分でコーディネートするなど女子力高めのおしゃれさん。6歳

しらかた・ゆうと ブラレールがお気に入り。自転車やボールなど外遊びに夢中。4歳

Boys&Girls, Be

Kids

Ambitious! 頑張る子どもを紹介します

北伊予小学校6年生の岡部心美さん。バスケットボールを頑張っている女の子です。

もともと運動が好きだった心美さん。3年生のとき、松前スポーツ少年団「北伊予MBC」に入団して始めたバスケットボールは、5年生でレギュラーに選ばれ、県の選抜チームにも呼ばれるほどの腕前に。ガードのポジションで攻守ともに活躍する選手となり、6年生からは副キャプテンを務めました。

そんな心美さんですが、バスケットボールを始めた頃は、基礎練習の走り込みがつらくやめたいと思ったことも。つらい練習を乗り越えることができたのは、「上級生が励ましてくれたから」と話します。チームの中に心美さんのことを目標とする後輩ができてからは、「今度は私が教える番。自分の経験を生かしてアドバイスをしています」と優しい笑顔を見せます。

4月から中学生になる心美さんは、バスケットボール部に入部予定。「憧れの先輩と一緒に大会に出て優勝したい」と意気込む心美さんの、今後の活躍から目が離せません。



おかべ ここみ
岡部 心美 さん
北伊予小6年・鶴吉

「引かないディフェンスが私の強み」

あなたの写真と文章で
まちの魅力をPRしませんか?

「松前の魅力伝え隊」は、広報担当者ではなく町民の皆さんが、カメラを持って松前町の魅力を取材したり、団体のPRをしたりするコーナーです。
現在レポートしてくれる人を募集中。詳しくは、総務課広報広聴係 ☎ 985-4132 に連絡を。



松前の魅力伝え隊

番外編

松前町のこんな魅力、知っていますか

いい部屋ネット
街の住みこちランキング2019

愛媛県版 **1位**
令和元年10月30日公表

ふるさと版 **2位**
令和2年3月11日公表
(都市部を除く全国510自治体対象)

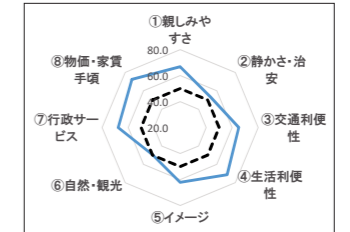
「いい部屋ネット 街の住みこちランキング2019」は、実際にその地域に居住する人へのアンケート調査をもとに、住民の居住満足度を順位付けしたものです。大東建託株式会社が全国1,896自治体に住む人を対象に実施しました。同ランキングで松前町は、「愛媛県版」で第1位、さらに都市部を除く全国510自治体を対象とした「ふるさと版」で第2位に輝くなど、全国的に見ても「住みこちのよい街」として高く評価されています。

要素別レーダーチャート(右上のグラフ)を見ると分かるように、大型商業施設のエミフルMASAKIがあること、伊



みんな知ってた?
松前町は、住民が感じる「住みこち」のよさが全国でもトップレベルなんだって!

◎要素別レーダーチャート(松前町)



◎愛媛県版

順位	自治体名
1位	松前町
2位	松山市
3位	東温市
4位	伊予市
5位	西条市

◎ふるさと版

順位	自治体名
1位	石川県野々市市
2位	愛媛県伊予郡松前町
3位	山口県下松市
4位	沖縄県中頭郡北谷町
5位	徳島県名西郡石井町

予鉄道郡中線、JR予讃線や国道56号線が縦貫して交通の利便性が高いことなどが高評価の主な要因となっているほか、居住者からは、「水道料金が安く、子育てなどの手当ても充実しているので家族で住みやすい」「自然が豊かで物価が安く、地震が少ない。地産地消でき、生鮮食品の鮮度が高い」などの声が寄せられています。

あなたにとっても、松前町は「住みこちのよい街」ですか。 ※同ランキングについて詳しく知りたい人は、大東建託株式会社公式サイト(<https://www.kentaku.co.jp/sumicoco/>)をチェック!

統計 Statistics ()は前月比

人の動き	男性	女性	合計	世帯
(R2.2.29現在)	14,528人 (+8)	16,099人 (-7)	30,627人 (+1)	13,436世帯(+16)

松前町は令和42年に25,000人のまちを維持します

支払 Payment ◎納期限内に納めてください

固定資産税 第1期

納期限 4月30日(木) 口座振替 4月27日(月)

行ってこーわい 会ってこーわい

「栗田蒼空さん」

クルーから信頼されるコックスに
「がんばっていきまっしょい」

No. 139

松山東高等学校1年生の栗田蒼空さん＝北黒田＝。同校ボート部に所属する栗田さんは、昨年10月に今治市で行われた「全国高校選抜四国予選兼県新人大会」、1月に熊本県で行われた「ウインターズカップ」に出場し、5人1組の舵手付きクォドルプルという種目でそれぞれ優勝を果たしました。3月には静岡県で行われる全国大会に出場する予定でしたが、新型コロナウイルスの感染拡大防止対策のため残念ながら中止に。それでも気持ちを切り替え、すでに次の大会を見据えています。

栗田さんが務めるポジションは「コックス」。漕手4人に指示を出したり、ボートを真っすぐに保つようかじ取りをしたりする重要な役割で、同校ボート部では2年に1人選出されます。3年生の引退後、1年生でコックスに選ばれた栗田さんですが、漕手4人は全員先輩。「自分が1番ボートに詳しくないと指示出しながらできない」と奮起し、練習後に動画を勉強をしたり引退した先輩にアドバイスをもらったりするなど努力を重ねてきました。そのかいあって、ボート競技の勝敗を分けるラストスパートのタイミングも的確に声掛けできるように。「全員で力を合わせ、勝ったときの喜びを共有できるボート競技は最高です」とほほ笑みます。

今後の目標を、「まずは春にある総体や朝日レガッタで優勝すること」と目を輝かせる栗田さん。「先輩たちの引退後は自分たちが主体になるので、チームを引っ張っていけるよう頑張りたい」と意気込んでいます。



1 練習着を着てほほ笑む栗田さん
2 舵手付きクォドルプル。右端がコックスの栗田さん

※学年は、取材時のものです。

▼編集後記

中学校の卒業式。同級生や後輩たちとの別れを惜しむ姿を取材した2日後に私も広報担当から卒業することが決まりました。書くことが苦手な私の悩みの種の一つ、この「編集後記」とも今回お別れです。そんな悩みのこの記事も、「読んでるよ」と言われるとうれしいもので、今となっては少し寂しい気も。

短い間ではありましたが、取材に快く協力いただいた町民の皆さん、本当にありがとうございました。（松本）

3月以降に取材を予定していた行事が、新型コロナウイルス感染症予防のため軒並み中止に。楽しみにしていた大会が中止になって涙をのんだ人も多いことでしょう。でもこんな非常事態だからこそ、今自分にできることを考え、成長するチャンスなのかも。

春は出会いと別れの季節。松本さんと離れるのは寂しいですが、私も広報担当3年目。取材先での新たな出会いを楽しみに、何か成長できるよ頑張ります。（酒井）

Proud! Japan

※日本代表の活躍を応援しよう

新しいことはじめない？

テニス

春の子ども体験教室
参加者募集中

2020 キッズ・ジュニア

プロコーチライセンスを持つ指導者が、基礎からしっかり教えます！
松山テニス協会主催、松山テニス協会指導

詳しくはWEBで

コア・フリード
テニスチーム

小学生
中学生

【問い合わせ先】
090-9777-8611 (7ホ) 初心者歓迎

広告

サンタ

アイスクリーム

アイス サンタ 検索

広告

松前土建株式会社

正社員 募集中!

(TEL)089-984-1019 松前土建株式会社 求人