

令和2年度

まちの取り組みとお金の使い道

町民の皆さんにとって、より住みやすい、快適なまちづくりのため、2年度の取り組みとお金の使い道を計画しました。本年度からスタートする第5次総合計画の5つの柱に沿って紹介します。



▲第5次松前町総合計画

▼目指す将来像と基本目標

生きる喜び あふれる まち まさき

いきいき **きらきら** **わいわい**

心も体も
元気いっぱい!

まちも人も
おしゃれに輝く!

町民みんなが
主役!

▼総合計画って？

今後10年間のまちづくりの指針となるものです。新しい「第5次松前町総合計画」は、住民アンケート調査、まちづくり女性会議やワークショップなどで出た意見や想いを受けて策定しました。

本計画で定めた将来像の実現に向け、皆さんと一緒に、新しいまちづくりをスタートします。

新しい総合計画の概要版は、広報まさき5月号と一緒に各家庭に配布する予定です。ぜひご覧ください。

☎総務課企画政策係 ☎985-4103

New

はぐはぐ 運営開始

子育て

子育て世代支援相談 546万円
子育て援助活動支援(サポート会員活動補助) 283万円

妊娠期から子育て期までのワンストップ相談窓口として子育て世代包括支援センター「はぐはぐ」を開設し、支援プランの策定や子育てに必要な情報提供を行います(詳しくは、「子育てのひろば」のページ)。子育て援助活動支援の利用料金を見直すとともに、サポート会員への補助制度をつくり、利用しやすい環境を整えます。



▶子育て援助活動支援とは、子育ての援助を受けたい人(利用会員)と子育ての援助をしたい人(サポート会員)が相互に登録し、会員同士をつなぐ事業です。あなたも登録してみませんか(募集記事はP12)。

放課後児童クラブや保育施設などの整備

子育て

松前小放課後児童クラブ新築工事設計 743万円
旧岡田小放課後児童クラブ解体工事 173万円

クラブの充実を図るため、施設の整備を行います。このほか、黒田保育所遊戯室のエアコン更新工事や小富士保育所北側駐車場の改修工事を行い、快適な保育の環境を整えていきます。

2

松前の5つの基本政策

笑顔で暮らせる 健康づくり

子育て支援・健康増進

New

健康増進

健康

健康づくりプロジェクト 513万円

皆さんの健康づくりへの意欲向上を目指し、健康づくりフォーラムを開催するほか、健診や事業への参加で貯めたポイントを町の商品券と交換できる、健康ポイントの仕組みをつくります(詳しくは、広報まさき5月号折り込みチラシで)。

子ども医療費の助成

子育て

子ども医療費 1億3,500万円

平成28年度から拡大した「中学生までの子どもの医療費無料化」を継続し、安心して子どもを産み、育てることができるようまちづくりを進めます。



1

松前の5つの基本政策

安全・安心な 生活環境づくり

防災・防犯

New

指定福祉避難所の体制強化

防災

防災整備 180万円

指定福祉避難所で必要な備品を備え、福祉避難所開設訓練などを行うことで、災害時の体制を整えます。



地域防災力の強化

防災

第9分団消防詰所建設 9,438万円
小型動力ポンプ・消防ホースの更新 289万円

各地区に設置している消防団詰所を統廃合し、旧若葉保育所跡地に新たな消防・防災活動の拠点となる消防詰所の建設を進めるほか、消防団設備を更新して地域防災力を強化します。

防災・減災の促進

安全

国土強靱化地域計画策定 840万円
浸水ハザードマップ作成 292万円

どんな災害が起こっても機能不全にならない強靱な地域をつくるため、「松前町地域強靱化計画」を策定するほか、大谷川浸水想定区域などに基づく新たな浸水ハザードマップを作成します。

運転免許自主返納支援

安全

運転免許自主返納支援事業 312万円

運転免許証を自主返納する高齢者のうち、希望する人に対して公共交通機関の乗車券などを交付します。運転に不安がある高齢者が、免許証を自主返納しやすい環境を整えます。



老朽放置建物やブロック塀の倒壊防止、住宅の耐震化の促進

防災

住環境改善事業 1,070万円
木造住宅耐震化促進事業 3,156万円
ブロック塀等安全対策 150万円

建物倒壊などによる災害を防ぐため、倒壊の恐れがある空家やブロック塀の除却、木造住宅耐震化を行う人に工事費などを補助します(詳しくはP16・17)。

松前の5つの基本政策

5

快適で暮らしやすい 基盤づくり

環境整備・協働



松前の5つの基本政策

4

活力あふれる にぎわいづくり

農水産業・観光

松前の5つの基本政策

3

豊かな心を育む 人づくり

教育・スポーツ

New

松前駅前広場の整備方針の検討

快適

基本計画の策定 **374万円**

魅力ある市街化の整備を進めるため、松前駅前広場の整備方針や補助事業の活用を検討します。

New

町営住宅の在り方検討

快適

公営住宅等長寿命化計画の見直し **425万円**

住宅の建て替え、耐震工事や修理などを計画的に進めるため、長寿命化計画を見直します。

筒井地区雨水対策

環境

筒井地区雨水対策工事 **9,000万円**

排水機能を確保し、浸水被害を軽減することで生活環境の改善を図ります。

コミュニティの育成

コミュニティ

コミュニティ対策 **292万円**
空家活用支援 **200万円**

各地区の集会所などの整備費用やコミュニティ拠点・住宅として空家を改修する費用を助成します。

はだか麦商品のPR

産業

はだか麦プロジェクト事業 **390万円**

平成28年度から進める「はだか麦プロジェクト」を継続し、町の特産はだか麦を使った商品のPRを進めます。3月に販売を開始した、「はだかむぎゅ」の販路を拡大し、県内外にPRします。

▶「はだかむぎゅ」とは、「はだか麦プロジェクト」で生まれた、はだか麦を使ったヘルシーなおやつ。あわしま堂から新商品が発売されました（新商品発表会の様子はP9）。

この「はだかむぎゅ」は、現在中四国・九州の一部スーパーなどで発売中。今後は全国展開を目指します。



◀「はだかむぎゅ」新商品

レンタサイクル事業の補助

産業

まさきレンタサイクル事業費補助 **216万円**

地域経済への貢献や地域振興を図るため、エミフルMASAKIを訪れた観光客などを対象にレンタサイクルを実施します。

New

地域おこし協力隊募集

地域

協力隊募集説明会参加 **21万円**

地域活性化を図るため、町内に地域おこし協力隊を配置する準備をします。

はんぎり競漕の魅力発信

観光

はんぎり競漕 **299万円**

県内高校生に参加を呼び掛け、平成28年度から始めた「はんぎり甲子園」の拡大を図り、はんぎり競漕の魅力をも町内外へ発信します。



古泉駅前を花いっぱい

観光

花いっぱい事業（維持管理委託など） **205万円**

町のイメージアップを図るとともに憩いの場を創出するため、平成30年9月に古泉駅南側農地を花畑「恋泉畑」に整備しました。今年度も事業を継続し、松前町を訪れた皆さんを季節に応じたいっぱいの花で迎えます。



New

教職員の事務負担軽減

学校教育

学校用グループウェアの導入 **93万円**

教職員の事務負担軽減や情報共有の効率化を図るため、出退勤機能やスケジュール機能を持った学校用グループウェアを導入します。

教育施設の整備

学校教育

松前中改築 **10億7,362万円**

老朽化が進み耐震化が行えないため、北校舎と南校舎の改築工事を行います。このほか、北伊予中渡り廊下の防水改修工事を行うなど、快適な学びの環境を整えていきます。



ホッケーの普及促進

スポーツ

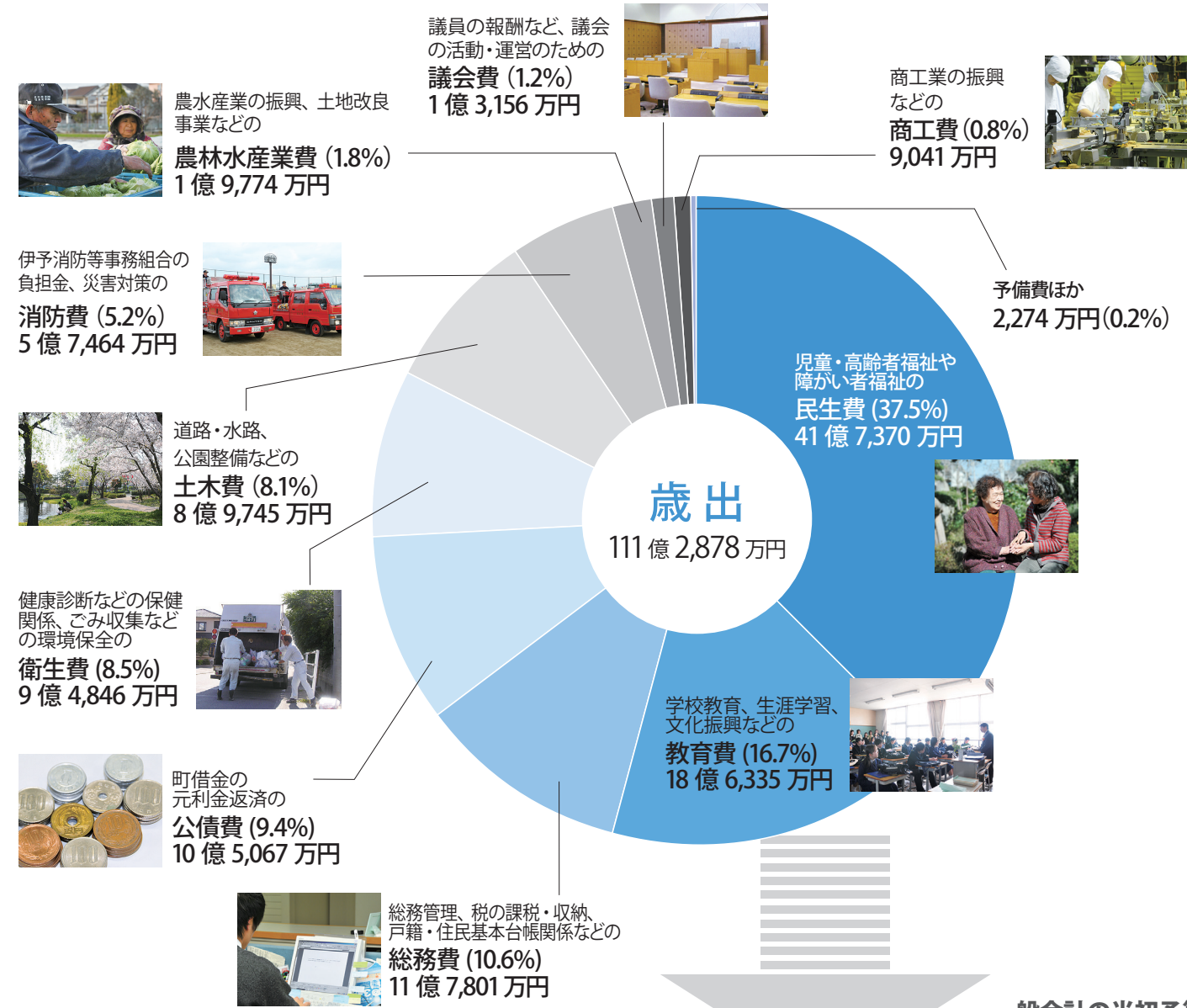
ホッケー普及促進事業関係 **72万円**

ホッケーの聖地まさきを目指し、国内の強豪チームを招いたイベントをはじめ、中四国、九州や関西地方の中学生を対象とした大会や2020東京オリンピックのパブリックビューイングを行うなど、ホッケーの普及啓発と競技力向上を図ります。



111億2,878万円 (前年比4.5%増)

※グラフ中1万円未満は切り捨てて表示しているため、合計が一致しない場合があります。



(令和2年2月29日現在の人口30,627人(前年比△227))
※グラフ中1万円未満は切り捨てて表示しているため、合計が一致しない場合があります。



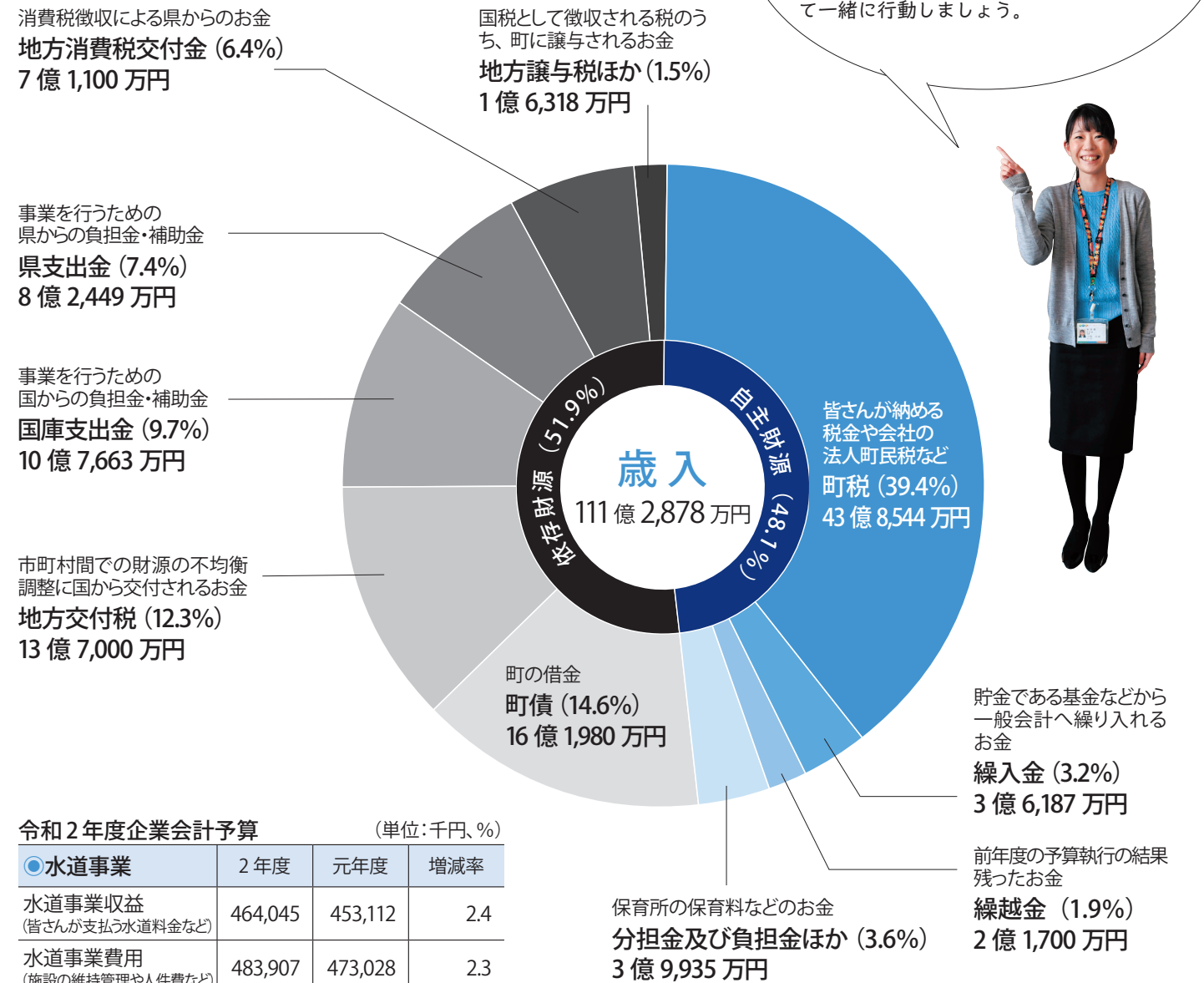
一般会計の当初予算
1人あたりに換算すると…

皆さんに知ってほしいこと point

前ページで紹介したように、町はまちをよりよくするため、2年度に取り組むことや町の進むべき方向を決めています。そのためのお金のやりくりも、当初予算として次の通り計画済みです。ここでは、町がどんなやりくりをしているのか、一緒に確認しましょう。

なぜ知らないといけないの？

例えば家庭で、家族旅行のための節約を、お母さんだけが計画して行動するよりも、お父さんも子どもも理解して一緒に行動する方が上手くいくし、実現した旅行もずっと楽しいですね。町が目指すものも同じ。町の主役である皆さんが、共通認識を持って一緒に行動しましょう。



令和2年度企業会計予算 (単位:千円、%)

水道事業	2年度	元年度	増減率
水道事業収益 (皆さんが支払う水道料金など)	464,045	453,112	2.4
水道事業費用 (施設の維持管理や人件費など)	483,907	473,028	2.3
資本的収入 (借入金や補助金など)	458,487	239,449	91.5
資本的支出 (施設の建設や水道管工事など)	744,854	391,848	90.1

令和2年度特別会計予算 (単位:千円、%)

下水道事業	2年度	元年度	増減率
下水道事業収益 (皆さんが支払う下水道使用料など)	565,828	-	-
下水道事業費用 (施設の維持管理や人件費など)	504,229	-	-
資本的収入 (借入金や補助金など)	491,484	-	-
資本的支出 (施設の建設や下水道管工事など)	686,995	-	-

※下水道事業会計は、令和2年度から企業会計へ移行しました。

令和2年度特別会計予算 (単位:千円、%)

	2年度	元年度	増減率
国民健康保険特別会計 (国民健康保険の保険給付など)	3,369,629	3,458,517	△2.6
後期高齢者医療特別会計 (後期高齢者医療の保険給付など)	470,577	449,989	4.6
介護保険特別会計 (介護予防や介護に関するサービス)	2,759,485	2,789,563	△1.1
合計	6,599,691	6,698,069	△1.5