



笑顔で暮らせる健康づくり

2

健康増進に向けた意欲向上

健康

健康づくりフォーラム	470万円
姉妹都市健康交流	8万円
まさき健康川柳	19万円

健康づくりフォーラムの開催や貯めた健康ポイントを町の商品券と交換できる、「まさき健康ポイント」を継続します。昨年に引き続き、姉妹都市である北海道まつまえ町との健康づくりを通じた交流を行うほか、新たに健康川柳を募集します。

高齢者の生きがいづくり

健康

ねんりんピック	1,440万円
地域敬老事業補助	560万円

10月28日から31日までの4日間、第35回全国健康福祉祭えひめ大会(ねんりんピック愛顔のえひめ2023)が開催され、町では、囲碁交流大会を行います(詳しくはP16)。また、敬老行事を実施する行政区などに対して補助金を交付します。

出産後の育児不安の解消

健康

産後ケア	259万円
------	-------

産後4カ月未満の母親と乳児のうち、家族から十分な支援が受けられない人などを対象に、心身のケアや育児指導を無料で実施します。産後うつを予防し、安心して子育てができる支援体制を整えます。



出産・子育ての環境整備

子育て

子ども医療費	1億3,200万円
出産・子育て応援金	2,000万円

「中学生までの子どもの医療費無料化」を継続します。安心して子育てができる環境を整えるため、保健師が面談を行う伴走型相談支援を実施するほか、妊娠時と出産後に応援金を支給します。

保育環境の整備

子育て

白鶴保育所改築	3億6,539万円
私立保育所等安全対策支援	140万円
保育士確保	165万円

老朽化した白鶴保育所の改築工事を行います。また、私立保育所などが送迎用バスに安全装置を導入することに要した経費への補助を行うほか、待機児童を解消するため、保育士登録サイトを利用して保育士の確保に努め、安全安心な保育環境を整えます。

特集

令和5年度

まちの取り組みとお金の使い道



町民の皆さんにとって、より住みやすい、快適なまちづくりのため、5年度の取り組みとお金の使い道を計画しました。まちづくりの五つの柱に沿って紹介します。

1

松前の五つの基本政策

安全・安心な

生活環境づくり

防災・防犯・環境保全



防災・減災の促進

防災

学校屋外トイレ改築	5,314万円
防災備蓄品の整備	220万円

松前小学校と北伊予小学校の屋外トイレを改築し、災害時の避難者の生活環境の改善を図るほか、食料や物資などを購入し、災害発生時に避難者の生活の拠点となる各避難所へ備蓄する分散備蓄を行います。

New

循環型社会形成の推進

環境保全

電気式生ごみ処理機購入費補助	90万円
----------------	------

温室効果ガスや二酸化炭素の排出量を実質ゼロにすることを目指す脱炭素社会を推進するため、電気式生ごみ処理機の購入者に補助金を交付し、家庭系ごみの減量化を図ります。



雨水対策による浸水被害の軽減

防災

筒井地区雨水貯留施設詳細設計	5,650万円
筒井地区幹線排水路改修工事	8,800万円
塩屋地区排水機場建設工事	7,500万円

排水機能を確保し、浸水被害を軽減するため、筒井地区の雨水貯留施設や塩屋地区の排水機場を整備します。

地域防災力の強化

防災



第8分団消防詰所建設	1億543万円
消防用軽貨物トラックなどの更新	1,030万円
防災士養成	42万円

新たに第8分団の消防詰所を建設し、消防団活動の拠点整備を行うほか、消防団設備の更新や地域や組織での防災活動の中核となる人材として防災士を養成するなど、地域防災力の強化に取り組みます。

運転免許自主返納支援

安全

運転免許自主返納支援	141万円
------------	-------

運転免許を自主返納する高齢者に公共交通機関の乗車券などを交付します。運転に不安がある高齢者が、免許を自主返納しやすい環境を整えます。



松前の五つの基本政策

5

快適で暮らしやすい
基盤づくり

環境整備・協働

松前駅前広場の整備 快適

松前駅前広場の整備 1億6,738万円

魅力ある市街地の整備を進めるため、まちの玄関として伊予鉄道松前駅前広場整備を進め、にぎわいの創出を図ります。

住環境の改善（空家の除却） 環境

住環境改善 1,920万円

地震による建物の倒壊防止、住環境の改善や景観保全のため、老朽化した危険な空家を除却する工事費を補助します（補助の要件など詳しくはP22）。

道路・交通網の充実 快適

コミュニティバス運行支援 1,390万円
町道等維持 4,480万円

町内を巡回するコミュニティバスの運行費用を補助することで安定した運営を支援し、町民の皆さんの利便性向上を図ります。また、老朽化が進む町道を計画的に維持・管理し、安全で快適に利用できるような整備を行います。

義農大賞 観光

義農大賞事業 800万円

町の偉人、義農作兵衛とその精神を全国に発信するため、義農精神を体現している活動の功績を表彰する義農大賞事業を行います。

New
観光・交流の推進 観光

観光振興 192万円

松前町観光協会が実施する事業に対し支援を行い、観光や交流を推進し、まちのさらなるにぎわいの創出を図ります。

はんぎり競漕の魅力発信 観光

はんぎり競漕 310万円

県内高校生に参加を呼び掛け、「はんぎり甲子園」の拡大を図り、はんぎり競漕の魅力を町内外へ発信します。

DX(※)の推進 快適
※デジタルトランスフォーメーション

DX推進 968万円

デジタル技術も活用し、業務の生産性を向上させることで行政サービスのさらなる向上につなげるほか、県や県内市町と連携し「チーム愛媛」でDX推進に取り組みます。

松前の五つの基本政策

4

活力あふれる
にぎわいづくり

農水産業・観光

産業の活性化と雇用促進 雇用

中小企業振興プロジェクト 484万円

町内産業の活性化と雇用促進の持続的な発展を図るため、中小企業などの振興のための条例を制定し、その内容を達成するために計画の策定を行います。

古泉駅前を花いっぱい 観光

花いっぱい事業（維持管理委託など） 227万円

町のイメージアップを図るとともに皆さんの憩いの場を創出するため、古泉駅南側に整備している花畑「恋泉畑」に、季節に応じたいっぱいの花を咲かせます。

New
生涯学習施設の整備 生涯学習

文化センター中規模改修設計 1,100万円

築30年を経過した文化センターの中規模改修を実施するに当たり、設計を行います。

松前の五つの基本政策

3

豊かな心を育む
人づくり

教育・スポーツ

New
部活動の地域移行 学校教育

地域部活動体制整備 242万円

中学校の休日の学校部活動を地域移行するため、推進計画の策定を行います。モデル的にホッケーなどを地域移行した場合の活動方法について検証を行います。

個別最適化されたICT教育の推進 学校教育

学習支援アプリの導入 66万円
情報通信技術支援員の配置 462万円

小・中学校の児童生徒に1人1台配備しているタブレット端末をさらに有効活用するため、学習支援アプリを導入するほか、教職員が情報通信技術支援員から技術支援を受け、個別最適な学びの実現に取り組みます。

ホッケーの普及促進 スポーツ

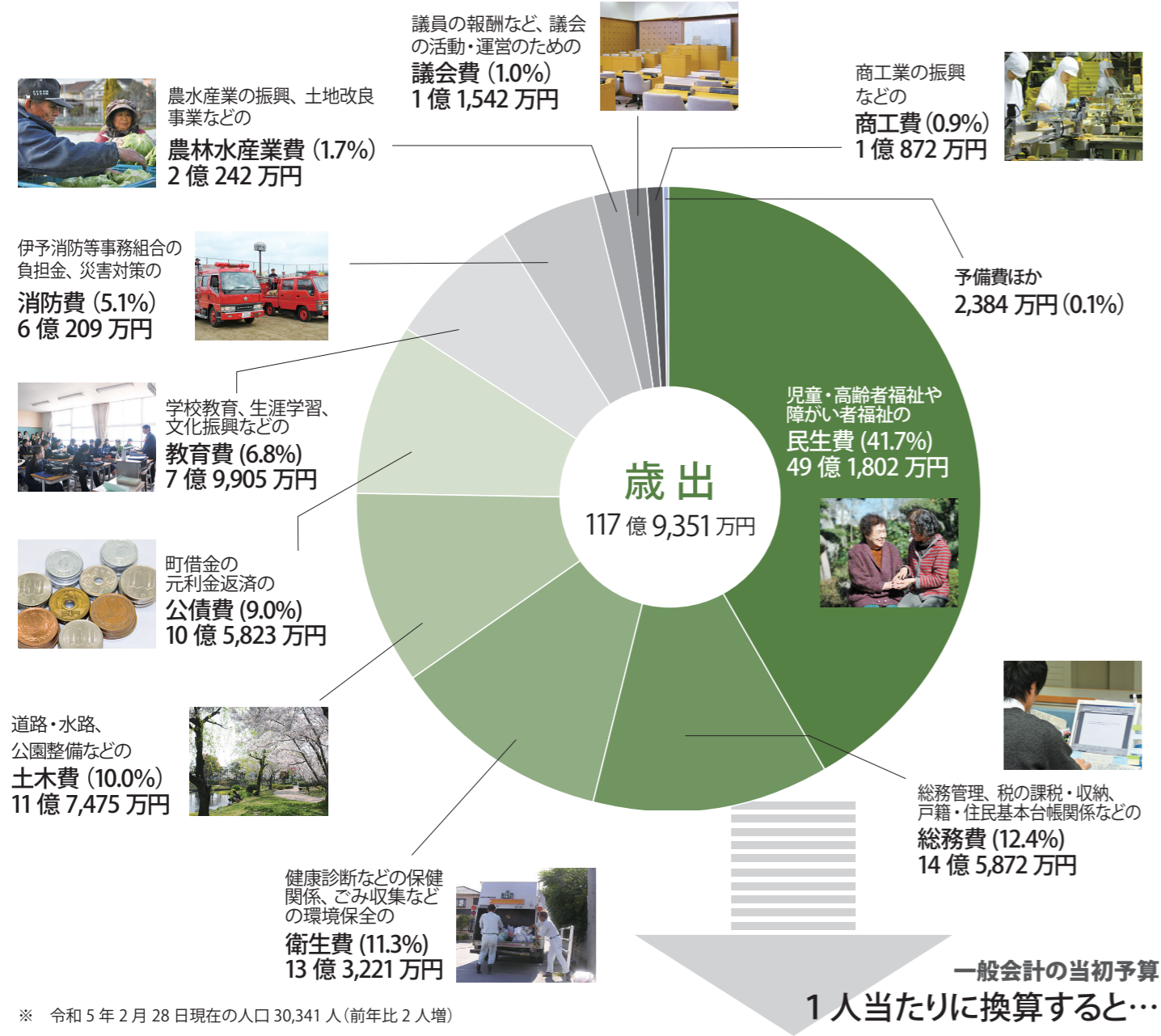
ホッケー普及促進事業 62万円

ホッケーの聖地まさきを目指し、初心者から経験者まで楽しめる教室やイベントを行うほか、中四国、九州や関西地方の中学生を対象とした交流大会を行うなど、ホッケーの普及啓発と競技力向上を図ります。

令和5年度、まちのお金の使い道、一般会計当初予算は

117億9,351万円 (前年比5.5%増)

※グラフ中1万円未満は切り捨てて表示しているため、合計が一致しない場合があります。



※ 令和5年2月28日現在の人口30,341人(前年比2人増)

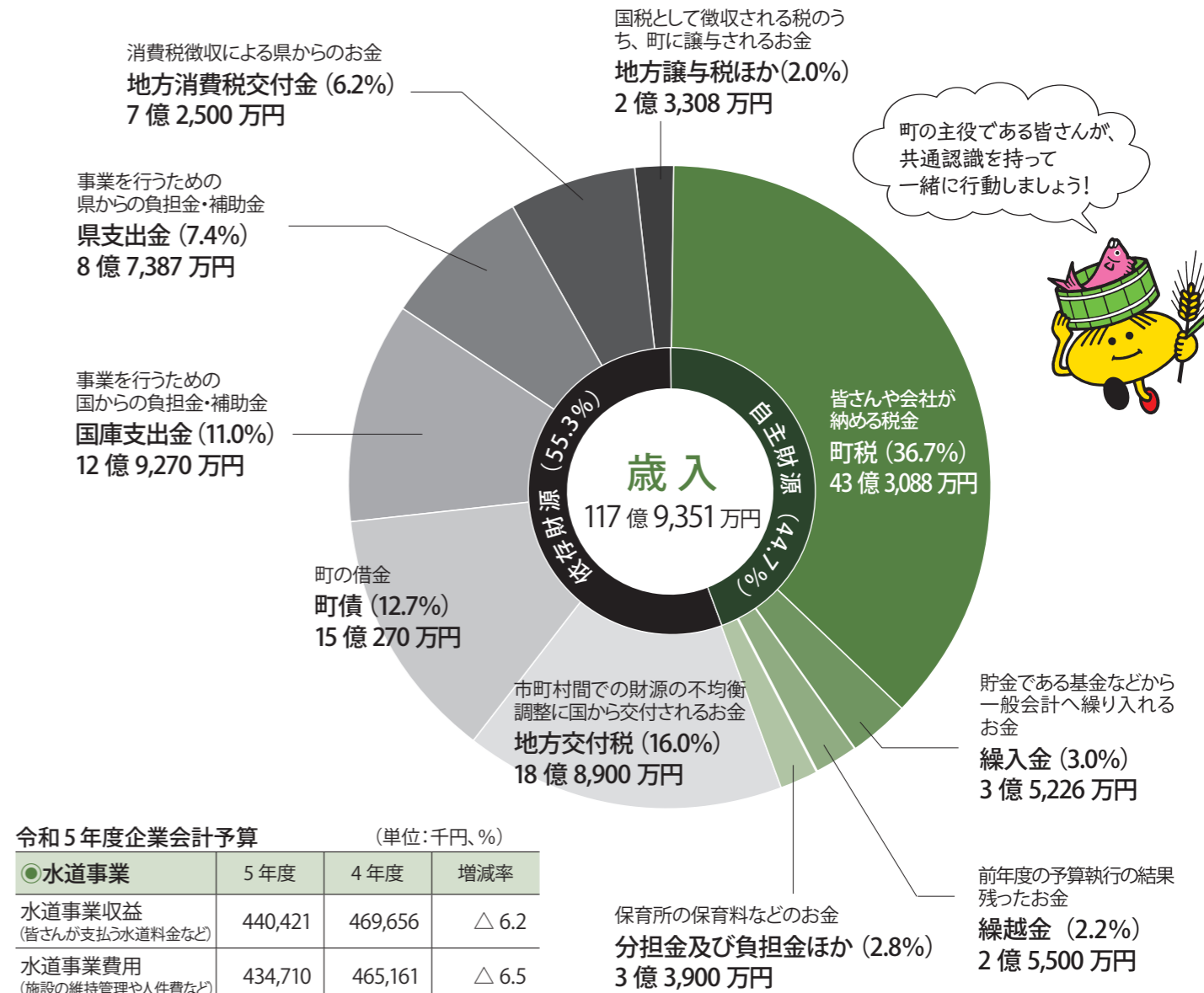


皆さんに知ってほしいこと

前ページで紹介したように、まちをよりよくするため、5年度に取り組むことや町の進むべき方向を決めています。そのためのお金のやりくりも、当初予算として次のとおり計画済みです。ここでは、町がどんなやりくりをしているのか、一緒に確認しましょう。

● 財政課財政係 (一般会計) ☎ 985-4101
 保険課保険料係 (特別会計) ☎ 985-4227
 上下水道課業務係 (企業会計) ☎ 985-4126

point



令和5年度企業会計予算 (単位:千円、%)

事業	5年度	4年度	増減率
水道事業			
水道事業収益 (皆さんが支払う水道料金など)	440,421	469,656	△ 6.2
水道事業費用 (施設の維持管理や人件費など)	434,710	465,161	△ 6.5
資本的収入 (借入金や補助金など)	1,059,575	933,571	13.5
資本的支出 (施設の建設や水道管工事など)	1,245,430	1,110,689	12.1

令和5年度特別会計予算 (単位:千円、%)

事業	5年度	4年度	増減率
下水道事業			
下水道事業収益 (皆さんが支払う下水道使用料など)	535,230	551,828	△ 3.0
下水道事業費用 (施設の維持管理や人件費など)	414,704	433,075	△ 4.2
資本的収入 (借入金や補助金など)	325,664	114,094	185.4
資本的支出 (施設の建設や下水道管工事など)	556,053	343,702	61.8

令和5年度特別会計予算 (単位:千円、%)

事業	5年度	4年度	増減率
国民健康保険特別会計 (国民健康保険の保険給付など)	3,139,987	3,241,234	△ 3.1
後期高齢者医療特別会計 (後期高齢者医療の保険料徴収など)	516,591	508,125	1.7
介護保険特別会計 (介護予防や介護に関するサービス)	2,979,846	2,971,572	0.3
合計	6,636,424	6,720,931	△ 1.3