

広報



まさきにあなたへ。

まさきの魅力と情報をお届け

まさき

5

May 2023

No.558

cover 松前公園
「初めての桜」



ま
さき人

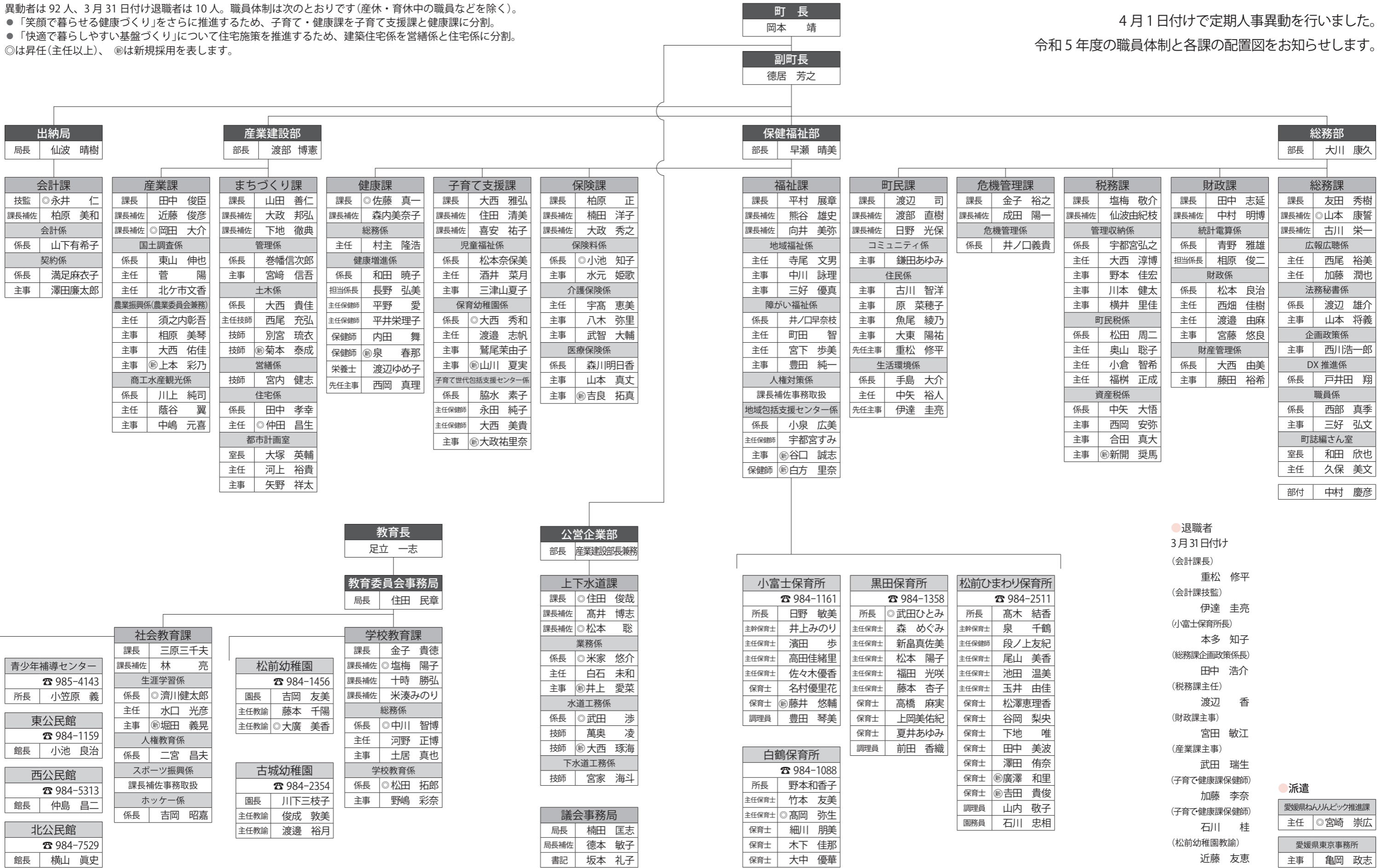
松前の魅力伝え隊
道真会館松本道場 松本芳典さん

家族のきずな
大門裕明さん 美穂さん 拓登くん 亮太くん 侑真くん

Boys & Girls, Be Ambitious!
西村遥夏さん

異動者は92人、3月31日付け退職者は10人。職員体制は次のとおりです(産休・育休中の職員などを除く)。
●「笑顔で暮らせる健康づくり」をさらに推進するため、子育て・健康課を子育て支援課と健康課に分割。
●「快適で暮らしやすい基盤づくり」について住宅施策を推進するため、建築住宅係を営繕係と住宅係に分割。
◎は昇任(主任以上)、㊦は新規採用を表します。

4月1日付けで定期人事異動を行いました。
令和5年度の職員体制と各課の配置図をお知らせします。



- 退職者
3月31日付け
(会計課長) 重松 修平
(会計課技監) 伊達 圭亮
(小富士保育所長) 本多 知子
(総務課企画政策係長) 田中 浩介
(税務課主任) 渡辺 香
(財政課主事) 宮田 敏江
(産業課主事) 武田 瑞生
(子育て健康課保健師) 加藤 李奈
(子育て健康課保健師) 石川 桂
(松前幼稚園教諭) 近藤 友恵

- 派遣
愛媛県ねりんピック推進課
主任 ◎宮崎 崇広
愛媛県東京事務所
主事 亀岡 政志

松前町の新しいチカラ
新規採用職員
 を紹介します



松前ひまわり保育所
 廣澤 和里



まちづくり課
 菊本 泰成



福祉課
 白方 里奈



福祉課
 谷口 誠志



上下水道課
 井上 愛菜



上下水道課
 大西 琢海



子育て支援課
 山川 夏実



健康課
 泉 春那



小富士保育所
 藤井 悠輔



産業課
 上本 彩乃



保険課
 吉良 拓真



社会教育課
 堀田 義晃



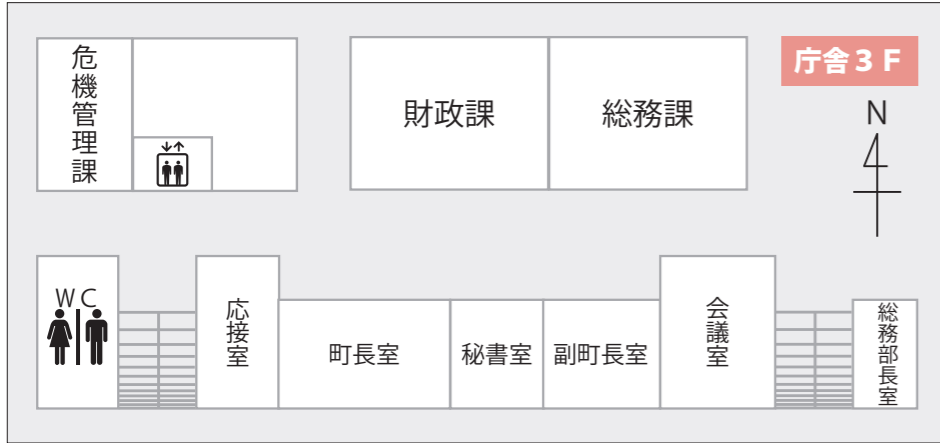
税務課
 新開 奨馬



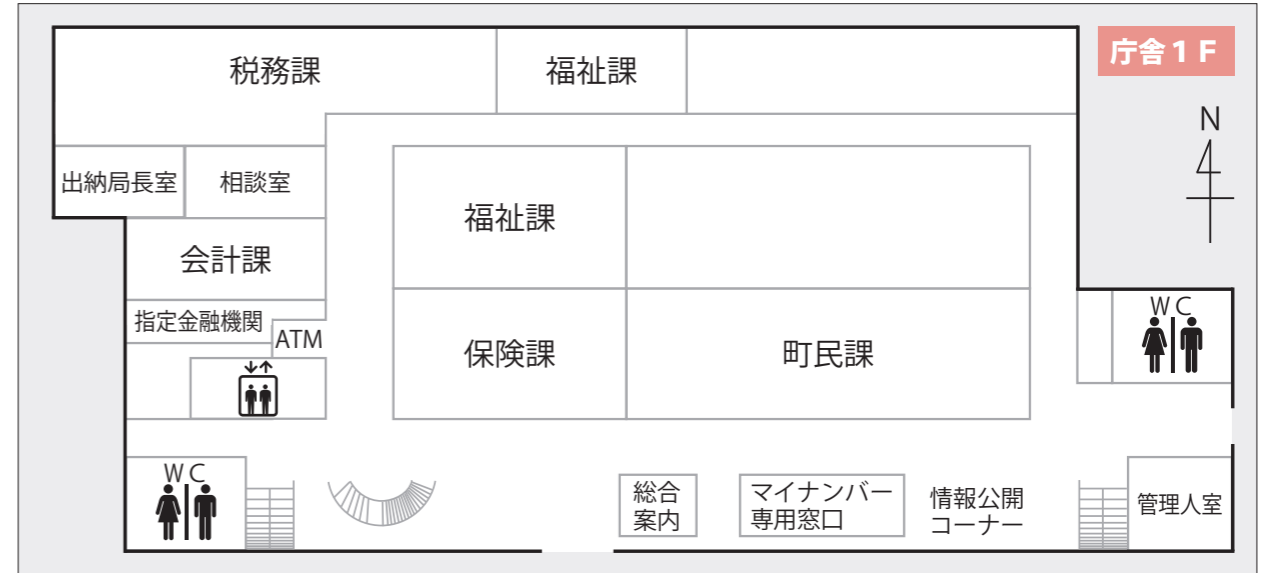
松前ひまわり保育所
 吉田 貴俊



子育て支援課
 大政 祐里奈



- 【総務課】 広報、ふるさと納税など
 広報広聴係 ☎985-4132
 法務秘書係 ☎985-4100
 企画政策係 ☎985-4103
 DX推進係 ☎908-5110
 職員係 ☎985-4113
- 【財政課】 予算、庁舎管理など
 統計電算係 ☎985-4101
 財政係 ☎985-4101
 財産管理係 ☎908-9744
- 【危機管理課】 防災、交通安全など
 危機管理係 ☎989-5103

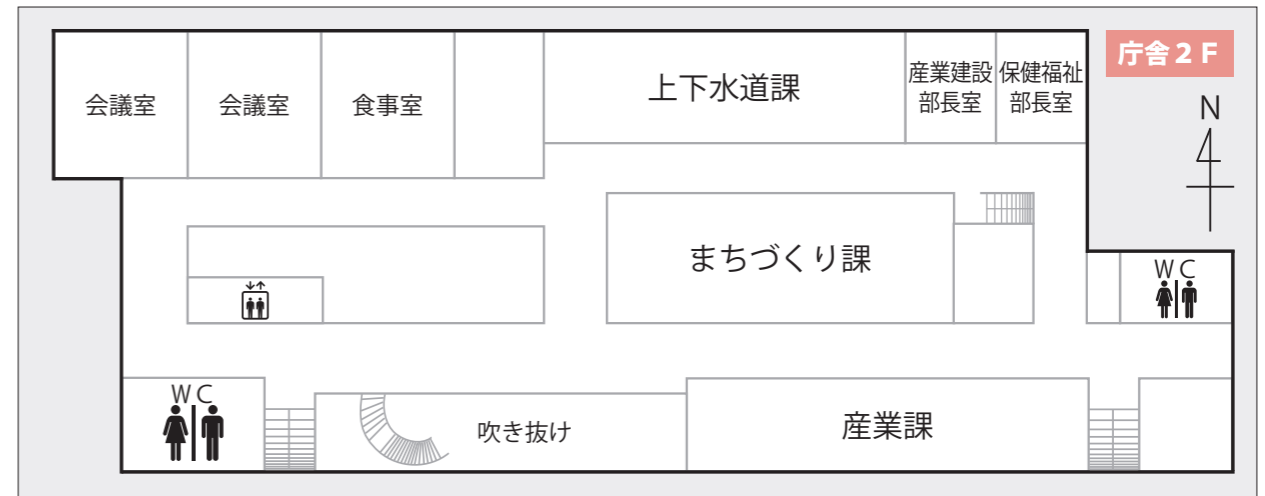


- 【町民課】 戸籍・住民票、マイナンバーなど
 コミュニティ係 ☎985-4228
 住民係 ☎985-4105
 生活環境係 ☎985-4117
- 【保険課】 国民健康保険の加入・喪失など
 保険料係 ☎985-4227
 介護保険係 ☎985-4115
 医療保険係 ☎985-4107
- 【福祉課】 障がい者福祉、高齢者福祉など
 地域福祉係・人権対策係 ☎985-4232
- 障がい福祉係 ☎985-4112
 地域包括支援センター係 ☎985-4205
- 【税務課】 所得証明、確定申告など
 管理収納係 ☎985-4109
 町民税係 ☎985-4110
 資産税係 ☎985-4111
- 【会計課】 町税の納付、入札・契約など
 会計係 ☎985-4128
 契約係 ☎985-4157
 指定金融機関 ☎985-4129

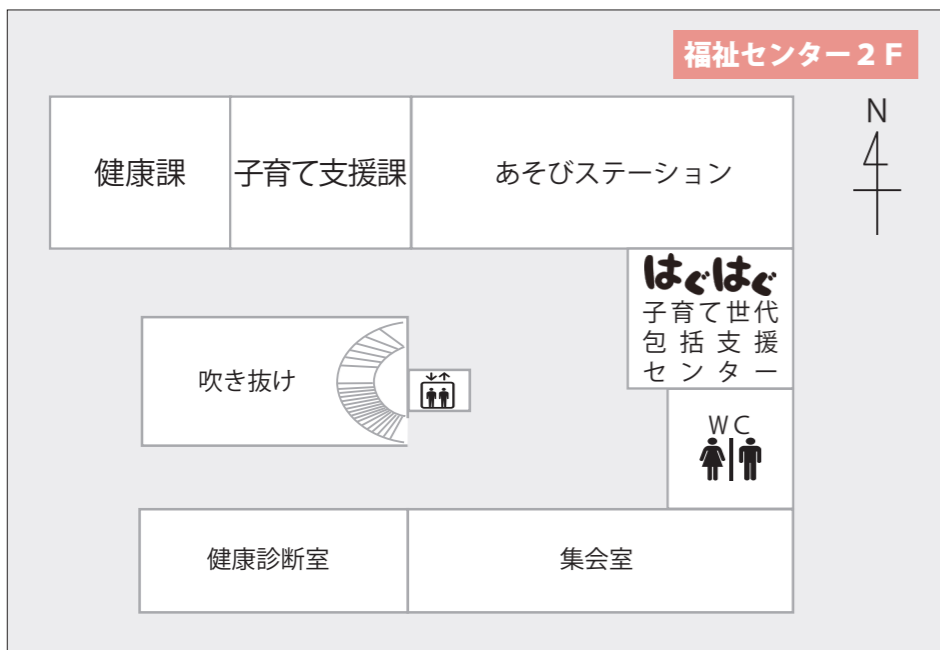


- 【学校教育課】
 町立小中学校・幼稚園の管理など
 総務係 ☎985-4125
 学校教育係 ☎985-4134
- 【社会教育課】
 生涯学習、スポーツ振興など
 生涯学習係 ☎985-4135
 人権教育係 ☎985-4137
 スポーツ振興係 ☎985-4138
 ホッケー係 ☎985-4142
- 【総務課】 町誌の編さん
 町誌編さん室 ☎907-2373

- 庁舎5F
 【議会事務局】 ☎985-4130



- 【産業課】 農業・観光振興、消費者相談など
 国土調査係 ☎985-4127
 農業振興係(農業委員会) ☎985-4119
 商工水産観光係 ☎985-4131
 農工水産観光係 ☎985-4120
- 【まちづくり課】 町道・公園管理、町営住宅など
 管理係 ☎985-4156
 土木係 ☎985-4123
- 営繕係 ☎985-4136
 住宅係 ☎985-4122
 都市計画室 ☎985-4124
- 【上下水道課】 上下水道の使用・料金など
 業務係 ☎985-4126
 水道工務係 ☎985-4229
 下水道工務係 ☎985-4231



- 【子育て支援課】
 子ども医療、放課後児童クラブなど
 児童福祉係 ☎985-4114
 保育所、幼稚園の手続きなど
 保育幼稚園係 ☎985-4116
 子育てに関する相談など
 子育て世代包括支援センター係(はぐはぐ) ☎985-4189
- 【健康課】
 予防接種、救急医療など
 総務係 ☎985-4153
 健康診査、食育など
 健康増進係 ☎985-4118

暖かい春がやってきた
町内各所で桜が満開に

町内各所で見頃を迎えた4月3、4日の桜の様子を町公式Instagramで紹介しました。福德泉公園＝神崎・鶴吉＝、ひよこたん池公園＝中川原＝、松前公園＝筒井＝では、訪れた皆さんが桜並木の中を散歩したり、お弁当を食べたり。家族や友人たちと花見を楽しんでいる人たちがたくさんいました。

見逃した人やゆっくり観賞できなかった人は、右のQRコードから美しい桜をご覧ください。



武田咲枝さんが受賞
令和4年度金融知識普及功績者表彰

「令和4年度金融知識普及功績者表彰」の伝達式が、3月22日、県庁で行われ、町の消費生活相談員を務める武田咲枝さんが金融担当大臣および日本銀行総裁連名表彰を受賞しました。これは、武田さんが多年にわたる金融に関する知識の普及のための活動に従事してきた功績がたたえられたもの。

受賞した武田さんは、「これからも幅広い年代に金融に関する知識の啓発活動をしていきたい」とほほえんでいました。



歴史ロマンを感じて
講演会「出作遺跡のマツリとマツリゴト」

町内の歴史や文化に関する講演会「出作遺跡のマツリとマツリゴト」が、3月26日、文化センターで開催され、町の歴史や文化に関心のある町民など約40人が参加しました。

西日本を代表する祭祀遺跡として有名な出作遺跡に精通している瀬戸内海考古学研究会副代表谷若倫郎さんが、出土品などの考古資料から当時の出作遺跡の様子や役割を説明。参加者は、古代の歴史文化に思いをはせていました。

現在、文化センター2階ロビーでは、出作遺跡をはじめとする遺物のロビー展を開催中。出作遺跡から出土した土師器や須恵器、横田遺跡や神崎遺跡から出土した縄文土器や弥生土器などたくさんの出土品を展示しています。どなたでも自由に観覧できますので、この機会にぜひ足を運んでください。



④出作遺跡の遺物から当時を知る
⑤ロビー展の様子
⑥出作遺跡から出土した土師器

新生活がスタート
入園式・入学式

町内の小中学校の入学式は11日、町立幼稚園の入園式は12日に行われました。新入生たちは上級生らに温かく迎えられ、期待に胸を膨らませながら新生活をスタートさせていました。

1_真新しい制服に身を包み、入場(岡田中学校) 2_上級生と手をつないで入場(北伊予小学校) 3_校長先生のお話を聞いて、新しい生活にワクワク、ドキドキ。勉強もスポーツも頑張るぞ(松前小学校) 4_式辞に耳を傾け、新生活への期待が高まる(松前中学校)



5_上級生や先生に見守られながら、新入生代表が「誓いの言葉」を述べる(北伊予中学校) 6_みんなで仲良く遊ぼうね。「は〜い!」(松前幼稚園) 7_たくさんお友達できるかな(古城幼稚園) 8_お母さんと一緒に初めての教科書を確認(岡田小学校)



入園・入学
おめでとう



皆さんのお越しを
お待ちしております！



NEW 図書館が使いやすく便利に

システムの更新に伴い、図書館に便利な機能が追加されました。変更点は、次のとおりです。この機会にぜひ図書館を利用してみませんか。



問 ふるさとライブラリー ☎ 985-4140

みんなで郷土をきれいにしましょう

町内の公共の場所にあるごみや雑草などを取り除く「郷土を美しくする清掃」を行います。

この清掃活動は、昭和45年から続く歴史ある取り組みです。私たちの住むまちを自分たちの手できれいにしましょう。

▼日時 6月3日(土) 9時～
※雨天時は、6月17日(土)に延期します。

▼場所 塩屋海岸、北黒田・新立海岸、松前港内港、行政区の指定場所など
※参加申し込みは不要です。

▼塩屋海岸の様子



問 町民課生活環境係

☎ 985-4117

国民年金の任意加入制度を知っていますか

老齢基礎年金を受給するには、国民年金保険料の納付済み期間や免除期間などが10年以上必要です。また、20歳から60歳までの40年分の保険料を納めなければ満額受給はできません。

60歳までに受給資格を満たしていない場合、納め忘れなどで納付済み期間が40年に満たない場合は、65歳になるまで任意加入する

ことができます。保険料の納付方法は、原則口座振替です。次の必要書類を持って窓口にお越しください。

▼必要書類 年金手帳、預金通帳、口座の届け出印

問 松山西年金事務所国民年金課

町民課住民係

☎ 985-4106



2 予約した本の到着をメールでお知らせ

予約した本の貸し出し準備が完了したら、電話だけでなくメールでもお知らせできるようになりました。メールでのお知らせを希望する人は、ホームページからログイン後、メールアドレスを登録してください。



1 ライブラリーカードがあればインターネット予約が可能

事前登録は不要です。ライブラリーカードの利用者番号と生年月日8桁(西暦)で、ホームページ(右のQRコード)からログインしてください。



4 自動貸し出し機が使えます

本の裏のバーコードを読み取って、自分で簡単に本を借りることができます。



3 検索機が便利に

検索機で本を検索すると、レシートが発行されるようになりました。レシートを見ながら、本を探せます。



6 スマホがライブラリーカードの代わりに

スマホでホームページからログインすることで、カードを持ち歩かなくても本を借りることができます。



5 読書記録帳を発行

読んだ本を自動で印字。「あれ?この本前に読んだっけ?」がなくなります。大人も子どもも無料です。

飼い犬・飼い猫・地域猫が対象 不妊去勢手術費用を助成します

犬と猫の不必要な繁殖や、周囲に対する危害・迷惑を未然に防止することを目的に、不妊去勢手術の費用を助成します。

繁殖を望まない場合は、不妊去勢手術を検討しましょう。

▼助成条件

1 愛媛県内の動物病院で、令和5年4月1日～6年3月29日に手術をしていること

2 飼い主は、町内在住で、動物取扱業を営んでいないこと

3 犬は、登録し、令和5年3月2日～6年3月29日に狂犬病予防接種を完了し、注射済票が交付されていること

4 町税、国民健康保険税、介護保険料、後期高齢者医療保険料を滞納していないこと

※地域猫の場合は除く

5 町内で飼育している犬・猫か、保護した地域猫(特定の飼い主は

いないが、地域住民が共同で世話をしている猫)であること

▼申請方法

手術後、助成金交付申請書兼請求書に獣医師からの証明をもらった上で、町民課窓口

に直接提出してください(郵送不可)。

※申請書類は町ホームページ(次

のQRコード)からダウンロードできるほか、町民課窓口にあります。必ず、記載上の注意事項を町ホームページで確認し、正確に記入してください。



▼助成金額

飼い犬・飼い猫 2300円
地域猫 4000円

※助成金額を超える部分は自己負担となります。

▼受付期限 6年3月29日(金)

※予算額の上限に達した場合は、期限内でも締め切ります。



▼申請先・問い合わせ

町民課生活環境係

☎ 985-4117

新型コロナウイルスワクチン接種のお知らせ

次のとおり令和5年度新型コロナウイルスワクチン接種を開始します。

接種期間

5月8日(月)～8月31日(木)

接種対象者

初回接種を完了し、前回の接種から3カ月以上経過している次のいずれかに該当する人

- ① 65歳以上の人
- ② 5～64歳で基礎疾患がある人
- ③ 医療従事者、高齢者・障がい者施設等従事者

※12～64歳で基礎疾患がある人か、③に該当する人は、申請が必要です。インターネット(次のQRコード)か健康課窓口で接種の申請をしてください。



使用するワクチンの種類

オミクロン株対応2価ワクチン ※5～11歳の方は、小児用オミクロン株対応2価ワクチンです。

接種券はどうなるの？

接種対象者のうち、まだオミクロン株対応2価ワクチンを接種していない人は、既に届いている接種券を使用できます。

65歳以上で、既にオミクロン株対応2価ワクチンを接種した人は、前

回の接種から3カ月経過した人から順次発送します。

詳細は、町ホームページ(次のQRコード)でご確認ください。



9月以降の接種については、詳細が決まり次第、広報まさきや町ホームページでお知らせします。

子どものワクチン接種

小児用オミクロン株対応2価ワクチンの接種が始まっています。

接種期限

8月31日(木)

接種対象者

5～11歳で初回接種を完了した人

5月8日からは追加接種も可能

接種対象者のうち、次の①～③全てに該当する人は、接種期限までに小児用オミクロン株対応2価ワクチンをさらに1回追加接種できます。

- ① 基礎疾患がある人
- ② 5月7日までに小児用オミクロン株対応2価ワクチンを接種した人
- ③ 前回の接種から3カ月以上経過した人

健康課総務係 ☎985-4153

農業での野焼きにご理解を

【町民の皆さんへ】

廃棄物の焼却は法律で禁止されていますが、次のように農業を営むため、やむを得ないものは例外で認められています。

- ・稲わら、麦わらなどの焼却
- ・害虫駆除のための枯れ草の焼却

●野焼きの必要性

稲わらなどを焼却して田んぼにすき込むことにより、地力を高めて収穫量を向上させることを目的に行われています。特に本町で多い二毛作では、次の作物の播種までの期間が非常に短いことから、稲わらなどをより早く分解させるために野焼きを行い、すき込む必要があります。

町民の皆さんは、農業を営む野焼きに対して、ご理解をお願いします。



【農家の皆さんへ】

野焼きを行う場合は、次の点を守りましょう。

▼実施前

- ① 消防署に届け出をする(消防署が事前に知るためのもので、野焼きを容認するものではありません。電話・口頭も可能です)。
- ② 周囲の住宅環境に配慮し、声掛けを行うなど苦情が出ないように努め、目を離さず焼却できる体制を組む。
- ③ わらや草はよく乾燥させ、大量の煙が出ないように工夫する。
- ④ すぐに消火できるような水バケツ、消火器などを準備する。
- ⑤ 風向きを十分考慮し、風が強い日や空気が乾燥している日は避ける。



※農業用廃ビニールなどの焼却は認められていないのでご注意ください。

▼実施中

風の影響で周囲に影響が出始めた場合は中止する。

▼実施後

日中で作業を終わらせ、消火したことを必ず確認する。

●産業課農業振興係

松前消防署 ☎984-3404

令和4年度フレッシュBOXに39件 貴重なご意見ありがとうございました

令和4年度中に、フレッシュBOX OX(意見箱)に寄せられたご意見やご要望は39件でした。

この制度は、町民の皆さんの町政に対するご意見から施策などを見直し、松前町をより暮らしやすい町にしていこうとするものです。寄せられたご意見には、担当課を通じて文書や電話などで可能な限り回答し、改善を目指します。

【4年度改善例】

(要望)松前公園多目的広場の夜間照明の使用料が高額であるため減額してほしい。↓使用の態様に応じた点灯パターンを設け、希望に応じて利用者が選択できるように条例改正を行いました。

▼フレッシュBOX	
寄せられた意見の内訳	
保険・医療・福祉	3件
道路・水路整備	3件
環境・ごみ問題	1件
教育・文化	0件
施設管理	6件
防災	2件
窓口対応など	3件
その他(大字への要望等)	21件
合計	39件



総務課広報広聴係 ☎985-4132

障がいがある人の自動車税・軽自動車税(種別割)を免除します

▼対象 障がい者本人が所有する自動車(18歳未満の人または療育手帳、精神障がい者保健福祉手帳を持っている人は、その人と生計を一にする家族の所有車も含む)を次のいずれかの人が運転する場合 ※1台に限る。

- ① 障がい者本人
- ② 障がい者と生計を一にする家族
- ③ 障がい者だけの世帯の、障がい者を常時介護する人

▼申請に必要なもの

【共通】①減免申請書②各種手帳③運転免許証(運転者のもの)

【軽自動車税のみ】①納税通知書②車両所有者の「マイナンバーカード」か「マイナンバー」が確認できる書類と本人確認書類(運転免許証など) 【自動車税のみ】①自動車検査証②本

松前町はあなたにとって暮らしやすい町でしょうか。ご意見やご要望をぜひお寄せください。提出の際は、住所、氏名、電話番号などを記入してください。

【意見・要望方法】

- ▼フレッシュBOX 役場庁舎1階ロビー設置のBOXに投函
- ▼郵送 〒791-3192 松前町大字筒井631番地 松前町役場 総務課広報広聴係 FAX 985-4148
- ▼メール 町ホームページから各担当係宛に送信
- ▼インターネット フレッシュBOX OX電子版(左のQRコード)から送信

人以外が運転する場合は①生計同一証明書か常時介護証明書②通学・通園・通所証明書、通院証明書か通勤・生業証明書(いずれも条件あり) ※戦傷病者手帳を持っている人はお問い合わせください。

▼申請期限 5月24日(水)

※可能な限り、郵送申請(必要書類のコピー(手帳は全ページ、納税通知書は原本を同封)に)協力を。

▼申請先・問い合わせ (自動車税)〒790-8502 松山市北持田町132番地 中予地方局 課税課自動車税担当 ☎909-8754 (軽自動車税)〒791-3192 松前町大字筒井631番地 松前町役場 税務課町民係 ☎985-4110

◎身体障がい者手帳の区分

障がいの区分	本人が運転	生計同一者、常時介護者
視覚障がい	1級～4級	
聴覚障がい	2級・3級	
平衡機能障がい	3級	
音声機能・言語障がい・そしゃく機能の障がい	3級 (喉頭摘出のみ)	
上肢不自由	1級・2級	
下肢不自由	1級～6級	1級～3級
体幹不自由	1～3級・5級	1級～3級
乳幼児期以前の非進行性脳病変による運動機能障がい	1級・2級	
上肢機能移動機能	1級～6級	1級～3級
心臓機能障がい		
じん臓機能障がい	1級・3級	
呼吸器機能障がい		
ぼうこう・直腸の機能障がい		
小腸の機能障がい		
ヒト免疫不全ウイルスによる免疫機能障がい	1級～3級	
肝臓機能障がい		

◎療育手帳の区分 A判定

◎精神障がい者保健福祉手帳の区分 1級

消防署 だより

松前消防署 ☎ 984-3404
FAX 984-4011

松前町消防団 新入団員を紹介します

4月1日、松前町消防団に11人の新入団員が加わりました。
新入団員は、「自分たちのまちは自分たちで守る」という精神のもと、消防・防災に関する知識や技術を取得し、地域防災の中核的存在として活躍していきます。

令和5年度
新入団員
(敬称略)



第2分団
にしむら よしたか
西村 良貴



第4分団
かとう ひろたか
加藤 宏崇



第5分団
ひの しんご
日野 信吾



第7分団
こいけ こうじ
小池 功士



第7分団
ささき ひでと
佐々木 秀人



第8分団
たにのみや まさひろ
谷野宮 政浩



第8分団
たにおか りゅうせい
谷岡 龍星



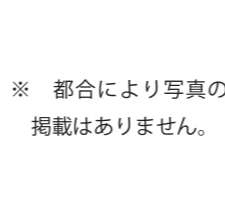
第8分団
みよし かずき
三好 和樹



第9分団
ながい はるゆき
永井 開行



第9分団
みやうち けんし
宮内 健志



第4分団
かどや よしひこ
門屋 慶彦

※ 都合により写真の掲載はありません。

News

VR 消火訓練シミュレーターを導入

伊予消防等事務組合消防本部は、自治総合センターの宝くじ受託事業収入を財源としたコミュニティ助成事業で、VR 消火訓練シミュレーターを整備しました。

消防署では、町民の皆さんのさらなる防火意識の向上につなげるため、避難訓練や防火訓練などで活用します。

使用を希望する場合は、松前消防署までお問い合わせください。



訓練一新!
VR 消火訓練シミュレーター

いつでも、だれでも、どこでも、何度でも、実際のさながらの消火訓練ができる。

地域の皆さんで 二ニュースポーツを楽しみませんか

「二ニュースポーツ」とは、子どもから大人まで誰でも、いつでもどこでも、いつまでも気軽に楽しめるスポーツのこと。

地域の皆さんで二ニュースポーツを楽しめるよう、次のスポーツの道具を貸し出します。希望する場合は、社会教育課スポーツ振興係までお問い合わせください。

【ディスコソ】

赤と青の2チームに分かれて、1チーム6枚、それぞれのチームの色の円盤を投げます。どちらが黄色のポイントに近付いているかを競うスポーツです。

6畳以上のスペースがあれば、屋内外問わずどこでも実施可能。
▼貸し出し数 2セット



【モルック】

ボーリングのようにモルック(木製の棒)を投げて、スキットル(ピン)を倒して点数を競います。モルックを投げて倒れたスキットルの得点を加算していき、先に50点びつたりになったチームが勝ちです。

屋内外問わずどこでも実施可能。スキットルを立てたり拾ったりする動作は軽い運動になります。投げる時は集中力を高め、点数計算は認知症予防にも効果的です。
▼貸し出し数 5セット



◀ 4月16日、上高柳地区で行われたモルックの様子

子どもから高齢者までが楽しく参加。とても盛り上がりました。



社会教育課スポーツ振興係

☎ 985-4135

松前の 防災力

手軽にできる地震対策 家具のレイアウトを見直そう

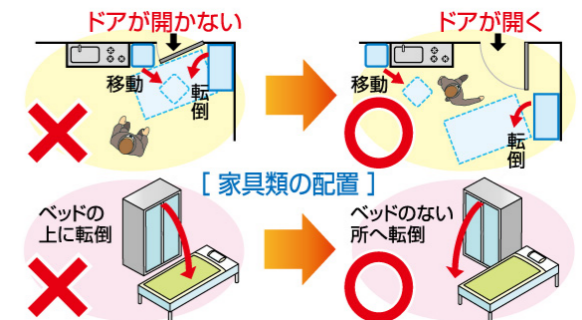
危機管理課危機管理係
☎ 989-5103
FAX 984-6272

松前町公式防災
フェイスブックページ



大規模地震の発生時には、家屋の倒壊による死傷者に目が向きがちですが、もう一つ注意しなければならないのは「家具の転倒」です。

家具類の転倒などを防止するには、「固定」が最も有効。しかし、「柱に傷をつけたくない」などの理由でためらう人も多いのではないのでしょうか。そんな人は、右の図のように家具のレイアウトを変えてみましょう。地震発生時、家具がどのように転倒するかを想定し、位置や向きを工夫して配置するだけで、けが防止につながります。



(出典) 東京消防庁HP「広報とうきょう消防第6号」

消費者力 UP 通信

引越しトラブルに気を付けて！

【相談事例】

引越し業者に荷造りを任せたと、有名作家が作った4万円の陶器の縁が欠けてしまった。引越し事業者が責任を認めて「弁償する」と言うが、事業者から提示された金額は購入時の価格よりずいぶん少なかった。納得できない。

【アドバイス】

- 契約時は約款をよく確認し、価格とサービス内容も十分に検討しましょう。
- 貴重品や壊れやすい物はあらかじめ業者に申告しましょう。
- 引越し完了後はすぐに荷物の状態を確認しましょう。
- 損害賠償が受けられたとしても、購入時の価格が補償されるわけではないので注意しましょう。

安心して役場の相談窓口にご相談ください！

相談は秘密厳守で、匿名でもできます。情報提供も受付中です。

お気軽にどうぞ！

▷消費者ホットライン
☎ 188 (9時～17時)

▷消費生活相談窓口(産業課内)
☎ 985-4120 FAX 985-4147



消費生活相談員 武田 咲枝

不妊治療を行っている人へ データ検索アプリ cocoromi を利用しませんか

不妊治療データ検索アプリ「cocoromi(ココロミ)」に、愛媛県民向け特設ページを開設しました。ぜひご利用ください。

詳細は、県ホームページ(右のQRコード)で確認を。



県健康増進課母子保健係 ☎ 912-2405

「知事とみんなの愛顔でトーク」傍聴者募集

「愛顔あふれる愛媛づくり」について、知事と地域の皆さんが直接話し、意見交換を行います。話した内容は、可能なものから県政に反映させていただきます。

▼日時 5月17日(水) 14時30分～17時(予定)

▼場所 久万高原町役場2階大会議室

(久万高原町久万212)
▼定員 50人(先着順)
▼申し込み方法 住所、氏名、電話番号を記入し、郵便、電話、FAXまたは電子メールで申し込む。
▼締め切り 5月12日(金)
▼申込先・問い合わせ 中予地方局地域政策課 ☎ 790-8502
松山市北持田町132 ☎ 909-8751
FAX 921-2601
✉ chu-seisaku@prefhimelg.jp

HIV検査普及週間

県では、6月1日から7日までを「HIV検査普及週間」と定め、エイズ予防に関する啓発活動を行います。

中予保健所では、血液検査相談を行います(無料・予約不要・秘密厳守)。匿名でも受けられますので、エイズに関する悩みや不安、疑問などがある人は、ぜひ利用してください。

▼検査項目 HIV、梅毒、B型肝炎
▼日程・受付時間 毎週水曜日 13時～14時
▼場所 中予保健所(松山市北持田町132番地)
※その日に検査結果が分かりません(追加確認検査が必要な場合は、後日になることもあります)。
中予保健所 健康増進課感染症対策係 ☎ 909-8757

▼参加資格 町内在住の人、町内のテニス団体に所属している人
▼締め切り 6月4日(日)
1 2 共通事項
▼申し込み方法 社会教育課、松前公園、東・西・北公民館にある申込書に必要事項を記入し、いず

町内大会参加者募集

1 レク・バレー大会

▼日時 6月25日(日) 9時～

▼場所 松前公園体育館アリーナ

▼種目

①女性の部：女性7人以上で編成
②一般の部：男性2人、女性4人以上の7人以上で編成
※①②ともコート内は6人で試合
▼参加資格 町内在住・在勤の人(学生や生徒も可)
▼締め切り 6月14日(水) 17時
▼代表者会
▼日時 6月20日(火) 19時
▼場所 文化センター2階 第1研修室

2 ソフトテニス大会

▼日時 6月11日(日) 8時30分～

▼場所 松前公園テニスコート

▼種目 一般男子(A・B) 一般女子

松前町スポーツ協会事務局 (社会教育課スポーツ振興係内) ☎ 985-4138

松前町スポーツ協会事務局 (社会教育課スポーツ振興係内) ☎ 985-4138

看護の日・看護週間

5月7日から13日までは「看護週間」、12日は「看護の日」です。看護体験など、たくさんイベントを開催予定。詳細は、県ホームページ(下のQRコード)を確認を。

中予保健所企画課企画情報グループ ☎ 909-8755

6月30日まで大麻・けし撲滅運動実施中 麻薬の原料になる「けし」にご注意を

「けし」には植えることが法律で禁止されている種類があります。見かけたら、すぐに除去するか、連絡してください。

▶アツミゲシ(セティゲルム種)
・花は薄紫色で、花びらは4枚
・草丈は50～100センチ程度
・葉、茎、つぼみの外観は緑色で、上部の葉は柄がなく、その基部は茎を抱き込むような形

▶ケシ(ソムニフェルム種)
・花は桃色の八重咲きが多い一重咲きもある
・草丈は100～160センチ程度
・葉、茎、つぼみはキャベツ葉のような色。葉は、互い違いに茎につき、上部は柄がなく、その基部は茎を抱き込むような形

中予保健所企画課医療対策係 ☎ 909-8755

統計 Statistics ()は前月比

人の動き (R5.3.31現在)	男性	14,351人	(±0)
	女性	15,996人	(+6)
	合計	30,347人	(+6)
	世帯	13,765世帯	(+40)

松前町は令和42年に25,000人のまちを維持します

支払 Payment ◎納期限内に納めてください

軽自動車税(種別割) 全期

納期限 5月31日(水) 口座振替 5月25日(困)

1歳です。よろしくね

みよし はるか
三好 晴久 くん

西古泉
令和4年5月28日生
(父)和樹さん (母)里紗さん

いつも癒される笑顔がありが
とう♡



背景が明るい横長の写真（デジタルデータも可。USB不可）を持参するか、メールで送信（本文に右の必要事項を入力）してください。
*受け付け後、掲載可否を返信します。
▶**募集期間** 5月1日(月)～31日(木)

▶**必要事項** ①お子さんの氏名②フリガナ③性別④生年月日⑤父母の氏名⑥メッセージ（25文字程度）⑦住所⑧電話番号
☎総務課広報広聴係 ☎985-4132
メール 333koho.j@town.masaki.ehime.jp

7月に1歳になる
お子さん募集
*先着5人

おうちで給食

133 魚のオーロラソース



【エネルギー 99kcal (1人当たり)】

●材料● (4人分)

- 白身魚……………200g
- 塩……………小さじ1/5
- しょうゆ……………小さじ1弱
- しょうが(すりおろし)……………小さじ1/2
- 片栗粉……………大さじ2強
- 油……………適量
- ケチャップ……………小さじ2と1/2
- みそ……………小さじ1/2強
- A 砂糖……………小さじ1弱
- ウスターソース……………小さじ1弱
- 水……………小さじ2

●作り方●

- 1 白身魚は塩を振り掛け、しょうゆ、すりおろししょうがに漬けておく。
- 2 1に片栗粉をまぶし、170℃の油で揚げる。
- 3 Aの調味料を鍋に入れ、火にかけて混ぜ、ソースを作る。
- 4 2の揚げた白身魚に3のソースをかける。

Point 魚が苦手な子どもでも食べやすいレシピです。魚を鶏肉に変えてもおいしく食べられます。

オトナの健康



健康課

健康増進係

Health management

福祉センター2階

☎ 985-4118

FAX 985-4158

◎健康課健康増進係で健康相談ができます。

事業名	月日	時間	場所	内容
個別栄養相談	5月9日(火)	9時～12時	福祉センター2階	申請制 糖尿病などの食事指導と相談(1人1時間) ※1週間前までに申し込みを
	5月17日(水)	13時～16時		
デイケア(精神保健)	5月12日(金)	9時30分～11時		レクリエーション、創作活動や座談会など
こころの健康相談	5月11日(木)	9時～12時		専門員による個別相談(1人1時間)

福祉課 庁舎1階

地域包括支援センター係

community general support center

☎ 985-4205

FAX 985-4206

高齢者に関する相談などは、地域包括支援センター係まで。

お口の健康状態を保ちましょう

「かたい物が食べにくくなった」「お茶や汁物などでむせることがある」といったお口の不調はありませんか。そのささいな不調は、歯や口の働きが衰えている状態であるオーラルフレイルかもしれません。オーラルフレイルを放置すると、やがてお口の機能低下による病気を招き、さらには心身の機能低下にもつながるため、早めの対策が重要です。

右のチェック表で、オーラルフレイルのリスクを判定できます。点数の合計が3点以上の方は要注意。要注意の方も今はまだ大丈夫という人も、歯だけでなくお口全体の健康状態を診てくれる『かかりつけ歯科医』を持ちましょう。



▶オーラルフレイルのセルフチェック表

質問項目	はい	いいえ
半年前と比べて、かたい物が食べにくくなった	2	0
お茶や汁物でむせることがある	2	0
義歯を入れている	2	0
口の渇きが気になる	1	0
半年前と比べて、外出が少なくなった	1	0
たくあんくらいのかたさの食べ物をかむことができる	0	1
1日に2回以上、歯を磨く	0	1
1年に1回以上、歯医者に行く	0	1

合計点数	オーラルフレイルの危険性
0～2点	低い
3点	注意
4点以上	高い

ふるさと歴史散歩 216

～松前史談会レポート～

砥部むかしのくらし館Ⅱ

砥部町という大きなクロスワードパズルに大切な1枚が入ったように、周辺の環境も整備され魅力的な雰囲気となった。砥部とは縁の深い大政典邦理事に案内していただき、砥部焼伝統産業会館、坂村真民記念館、映画「未来へのかたち」のロケ記念の聖火台広場など、じっくりと堪能できた。周辺道路も整備され、観光地としても町域全体をフィールドミュージアムとして構成したいという熱意を感じた。

待望の展示館「砥部むかしのくらし館」も開館した。近いうちに立派な展示館を建て、分かりやすく鑑賞できるようにと誰もが願ったが、膨大な費用が予想された。先日、愛媛県スポーツ協会の功労賞を受けられた豊島吉博氏の英断によるものである。

そこには、現当主の祖母に当たる人が収集した多種多様な生活用品、衣類、店舗の看板、古砥部、民芸品が驚くほどの量で収蔵されていた。一口で言えば、量と種類は「すごい!」としか言いようがなかった。

多くの展示品が整備されたが、中でも、夜着と呼ばれる普通の着物のような形で大型のものに厚く綿

を入れた夜具(着物型掛け布団)のコレクションは、豪華な刺しゅうが施され、各地で作られたものがあり大変評価が高いそうだ。展示の目玉だと思う。砥部町の魅力アップの大きな力だ。

一つ一つじっくり見ながら歴史を考えると、一日たっぷりかかりそうだが、ガイドさんの説明を聞きながら、懐かしい時代にタイムスリップした歴史散歩であった。(鷲野記)



1 砥部むかしのくらし館
梅野精陶所の販売部「旧梅野商会」を改築して造られた展示館。道路拡張のため、曳家という古来の工法で昔の姿のまま移動させた貴重な建物。国の登録有形文化財に指定された



2 夜着 (写真提供: 砥部むかしのくらし館)
東北地方など寒冷地で使われる袖付きの綿入り掛け布団。肩口の冷えを防止するため、平安時代の古くから生活の知恵で使われている

5月の歴史散歩は実施しません。

松前史談会(麻生) ☎ 090-4472-8136

【開館時間】 9時～22時 【休館日】 12月28日～1月4日
◆東公民館 神崎 210 ☎ 984-1159 FAX 984-1457
◆西公民館 北黒田 966-2 ☎ 984-5313 FAX 984-5313
◆北公民館 昌農内 456-1 ☎ 984-7529 FAX 984-9398

community learning center
公民館
だより

東 公民館

毎月順番に活動内容をお届け!

きたいよシニア大学



④館外研修で「のいち動物公園」へ
⑤体幹エクササイズで体をリフレッシュ

北伊予校区では、毎年7月から翌年2月までの月1回、60歳以上の人を対象に「きたいよシニア大学」を開催しています。

昨年度は、手軽にできる体操、スマートフォンの便利な使い方講座や一日館外研修で高知県へ日帰り旅行など、参加者の皆さんと楽しみながらいろいろな分野で講座を開催しました。

本年度も7月から開催予定です。日々の生活で役に立つ内容を企画。皆さんの健康づくりや仲間づくりに貢献できる内容に挑戦していきます。

お申し込みやお問い合わせは、東公民館へご連絡ください。

Let's Enjoy Books

ふるさと ライブラリー

◆開館時間 9時30分～19時
◆問い合わせ ☎ 985-4140 FAX 985-1386
https://www.i-masaki.jp/library/
◆5月の休館 31日(水)

おはなし会
27日(土)
11時～
文化センター
2階ふるさと学習室

◆新着本 紹介

毎週新しい本を入荷し、随時、新着本コーナーに展示しています。貸し出し状況、予約状況はお問い合わせください。

▶街とその不確かな壁
村上春樹・著
新潮社



その街に行かなくてはならない。何があるかと。「古い夢」が奥まった書庫でひもとかれ、呼び覚まされるように、封印された『物語』が深く静かに動きだす。村上春樹6年ぶりの長編小説

▶花だいこん
山本一力・著
光文社



一膳飯屋「だいこん」を知人に譲ったつばきは、父と母と新たな三人暮らしを始めた。ある日、父安治は薬種問屋蓬萊屋の看板に巨大ちょうちんを掲げる壮大な思案を提案する。「だいこん」「つばき」に続く人気シリーズの第3弾

▶キツネ狩り
寺嶋曜・著
新潮社



3年前の事故で右目を失明した警察官の尾崎冴子は訪れた事故現場でその一部始終を目撃する。以来、尾崎の右目は3年前の光景を映すようになった。それを知った署長の深澤は未解決一家4人殺害事件の再捜査に乗り出すが…



▶ほんとうに気持ちいいキャンプ場100
2023/2024年版
BE-PAL 編集部 著/小学館

キャンプ初心者から親子で楽しめるキャンプ場、天然温泉や本格派サウナが楽しめるキャンプ場など、全国各地のキャンプ場を目的別・気になるテーマ別に厳選



▶地震・台風時に動けるガイド
辻直美・監修
メディカル・ケア・サービス

要介護者、高齢者、家族など大事な人を守る防災を自宅と施設に分けて提案。国際災害レスキューナースが教える、守る目線の「工夫」と「ハック」で大事な人と「生き残る」ための防災術



▶友愛の日本史
美しきロマンス、力強いシスターフード
かみゆ歴史編集部・著
淡交社

お互いがいたから、歴史が生まれた。紫式部が慕った親友、最期まで石田三成に味方し続けた大谷吉継。20組43人のエピソードで紹介する、恋愛や利害を超えて交わした珠玉の友愛関係を知る人物伝

今月の特集展示

一般書は2カ月ごとに、絵本は毎月テーマを変えて特集展示をしています。

5・6月の一般書のテーマは「今日のあなたは何色気分?」です。ジャンルを問わず、好きな色の装丁で本を選ぶ楽しみを味わってください。

5月の絵本のテーマは「子どもたちの心を守る!～セルフケア絵本～」です。こどもの読書週間企画の「本の福袋」も5月30日(水)まで実施中です。





家族のきずな Family

友人知人の家族をリレーでつなぎます

大門裕明さん 美穂さん 拓登くん
亮太くん 侑真くん (筒井)

筒井に住む大門さんファミリー。休日には公園に行って、のんびり家族の時間を過ごすのが好きな仲良し家族です。

裕明さんが「家族のムードメーカー」と話すようにいつも明るい美穂さん。ガーデニングが趣味で、庭には季節の花やハーブを植えています。植物の管理は、裕明さんと侑真くんの担当。侑真くんは、小さなじょうろで水やりをお手伝い。剪定に失敗することもある裕明さんを、美穂さんは笑って許します。そんな美穂さんは、裕明さんのことを「家事も育児も協力的で、戦友のような存在」とたたえます。裕明さんが毎朝5時に起きて、自分と美穂さんのお弁当を作り、美穂さんが子どもたちにご飯を食べさせ、保育所への送迎をします。2人とも仕事をしているため、お互い助け合って役割分担をしています。

「カブトムシの幼虫を4匹飼ってるよ」と目を輝かせる、虫が大好きな拓登くん。家族で遊びに行った公園で、裕明さんと木の下を掘って見つけました。そんなお兄ちゃんが大好きな亮太くん。お兄ちゃんのマネをして、「虫博士になりたい」とほほえみます。拓登くん、亮太くと侑真くんは、家では「戦いごっこ」をしてよく遊びます。たまにはけんかもしますが、気付けばいつもそばにいるほど仲良し兄弟です。

今後は県外に旅行に行きたいと話す大門さんファミリー。これからも、5人の楽しい思い出をたくさんつくっていきます。

◎ PROFILE

だいもん・ひろあき 会社員。趣味はマラソン。今年は10年ぶりに愛媛マラソンに出場し、見事完走 伊予市出身
だいもん・みほ 会社員。WBCで野球に興味を持つ。特にメキシコ戦で夢中に。野球のことをもっと知りたいと思っている 松山市出身
だいもん・たくと 特技はけん玉と絵を描くこと。お出掛けの車の中でもけん玉の練習を欠かさない 小3
だいもん・りょうた ママと一緒にWBCを観戦。野球選手の名前をたくさん覚えた。小さなフィギュアが大好き 年長
だいもん・ゆうま 恐竜が大好きで、トリケラトプスのフィギュアがお気に入り。寝る時もお出掛けする時もいつも一緒 2歳

Boys&Girls, Be

Kids

Ambitious! 頑張る子どもを紹介します

北伊予小学校5年生の西村遥夏さん。防災をテーマにしたレポート「東日本大震災～もしもはいつもの中にある～」が「第2回愛媛県小学生防災学習コンクール」で優秀賞を受賞しました。応募総数203作品の中から最優秀賞3作品に次ぐ、優秀賞15作品のうちの一つとして選ばれた同作品。

東日本大震災について調べてみようと思ったきっかけは、2年前の3月にテレビで特別番組を見たことです。「木、家や人が流される映像を見て、こわくて夜も眠れなかった」と振り返る遥夏さん。その翌年、家族で被災地を訪れ、「本当にあったことなんだ」と実感しました。「このレポートのおかげで、災害は人ごとではない、『もしもはいつもの中にある』という言葉の意味を、小学校の友達にも伝えることができた」とほほえみます。遥夏さんが、東日本大震災について調べる中で最も心に残った言葉です。

「もし災害が起こったら、自分の命を第一に守るために避難する」と胸を張る遥夏さん。これからも命の大切さ、防災の大切さを周りの人々に伝えていきます。

にしむら はるか
西村 遥夏 さん
北伊予小5年・大溝

「家族の命を守るために自分の命は自分で守る」



今回は私が運営している「道真会館松本道場」を紹介します。



道真会館松本道場
松本芳典 さん
Matsumoto Yoshinori

松前の魅力 伝え隊

町民が松前町の魅力を取材します

「セイツ!」「ヤァーッ!」毎週1回、文化センターリハーサル室には、子どもたちの元気な声が響き渡ります。

松前町出身の私が、約10年前に始めた空手道場です。私の道場で習得できるのは、蹴りや突きで相手に直接打撃を与えるフルコンタクト空手。現在、約50人の松前町在住の子どもたちが稽古に励んでいます。

「明るく楽しく元気よく」をモットーに掲げ、楽しくも厳しい稽古を日々行なっています。自分の意見を言えるようになったり、試合に負けても諦めずに稽古をして次の試合で勝つことができた。そんな子どもたちの成長が私のやりがいです。

10年という活動の中で、全国大会上位入賞を果たす子どもたちもたくさん育ってきました。試合の結果は必ず全員に報告し、勝利の喜びを一緒に分かち合うようにしています。

これからも空手という武道を通して少年少女の育成に力を注ぎ、未来の日本、未来の松前町を担う人材を育てていきたいと思っています。

▼編集後記
役場に新しい仲間が15人加わりました。緊張しているかと思いきや、写真撮影ではみんなとびきりの笑顔。マスク生活が続いて、笑顔を見る機会が減っている皆さんに、これからもたくさん笑顔をお届けします。そこで、今後はより多くの年代の皆さんをご紹介するため、平成22年から続く「家族のきずな」のコーナーを終了します。今までたくさんのご家族にご協力いただきました。ありがとうございました。来月からは、健康づくりを頑張っている町民の皆さんを紹介していきます。お楽しみに。(西尾)
新年度がスタートして1カ月。進学や就職などで大きく環境が変わった皆さんは、もう新生活に慣れたでしょうか。
5月病という言葉があるように、ストレスなどの影響が心身に現れやすい時期。自分でも気付かない内に無理をしないよう、心の余裕を持ちたいですね。深呼吸をするだけでもリラックス効果があるので、試してみてくださいね。(加藤)



このコーナーは、広報担当者ではなく町民の皆さんがカメラを持って、松前町の魅力を取材します。取材してくれる人を募集中です。詳しくは、総務課広報広聴係(☎985-4132)に連絡を。



元気いっぱい稽古に励む子どもたち



上段まわし蹴りの稽古



行ってこーわい 会ってこーわい

まつむろじゅんぺい 「松室純平さん」

子どもたちに「今」
いろいろな体験をしてほしい

No. 176

松前消防署から北伊予方面に向かって進むと左側に見える、大きな黄色の看板。この看板のクワガタに扮した男性は、農機具の買い取りなどをする会社の代表、松室純平さん。男の子2人のお父さんでもあります。

ここ数年、新型コロナウイルス感染症の影響で何をすることも制限があり、「自分の無力さを感じた」と振り返る松室さん。「ずっとマスクを着けて過ごす子どもたちを見て、この子たちのために何かしたい」と強い思いを抱きます。そんな中、思い付いたのは、自分が子どもの頃に好きだった虫を子どもたちに触れさせること。昨年の夏には、毎日カブトムシやクワガタを取りに行き繁殖を開始。「いつか、たくさん子どもたちに成虫になった虫に触れさせたい」と意気込んでいます。

昨年6月には、久万高原町のみきやん型熱気球体験の話を目にした松室さん。「松前町でも子どもたちに熱気球を体験してほしい」と、数日後には、開催できる場所探しや、所属している松前町商工会青年部への説明などに奔走しました。現在も、その夢の実現のために忙しく走り回っています。

「諦めなければ夢はかなう」と目を輝かせる松室さん。これからも子どもたちのため、松前町のために夢をかなえていきます。



1 木の下には大きな幼虫がたくさん。トレードマークの黄色の作業服を着た松室さん
2 夢の熱気球。子どもたちのために、夢の実現に向かって突き進む

広告

サンタはアイスクリームを作っている会社です。

主な取引先
赤城乳業株式会社、オハヨー乳業株式会社、協同乳業株式会社、ハーゲンダッツジャパン株式会社、株明治、森永製菓株式会社、森永乳業株式会社、モロゾフ株式会社、株式会社他

〒791-3194 愛媛県伊予郡松前町北川原1205-1
TEL:089-984-1511

詳しくはWebへ
アイスクリーム サンタ 検索

広告

EMIFULL MASAKI

@emifullmasaki @emifullmasaki
@emifull-masaki www.facebook.com/emifull

〒791-3120 愛媛県伊予郡松前町筒井850番
TEL:089-984-2111

EMIFULL 検索

広告

職人さん募集中

松前土建株式会社
089-984-1019

広告

いまこそ、通信費見直してみませんか？

今秋 **2023年10月** ケーブルテレビ開局!

おまかせしました!!

ただいま 予約申し込み 好評受付中!

(開局エリアは国道56号線より東側の地域となります。一部地域除く)

愛媛CATV 0120(93)1616

受付窓口や対象エリアの詳細はコチラ

広告

未来の歯科衛生士さんへ

今なら返済不要※の学費支援あり!
(3年間で126万円)
※卒後の勤務条件によります。
詳しくは↓で検索

愛媛県歯科医師会修学支援事業

伊予歯科医師会

