

広報



まさきにあなたへ。

まさきの魅力と情報をお届け

まさき

6

June 2024

No.571

cover

白鶴保育所
「レンゲ畑」

119

UNITA MULTI-PURPOSE
FIRE FIGHTING VEHICLE
WITH 13m AERIAL



8
NISSAN ELGRAND
ROAD PATROL



特集

まさき人

誰かのために

松前の魅力伝え隊

松前小学校の皆さん

健康のヒケツ

廣本徳明さん

Boys & Girls, Be Ambitious!

長谷部公佳さん 田村健彦さん 山下真生さん

右川奈那美さん 稲垣渚さん 大政奈緒さん

森下煌矢さん 奥田紗季さん 古田結愛さん

義農大賞

interview



特定非営利活動法人 eワーク愛媛
代表 難波江 任 さん

新居浜市を中心に、働くことに困難を抱えている若者の自立支援やフードバンク事業など、さまざまな分野での活動を20年以上継続している。

— 義農大賞を受賞した感想は？

身に余る光栄です。大変ありがたく思っています。今までの活動を認めてもらえたことがとてもうれしいです。

— どのような活動をしていますか？

平成15年から、ニートや引きこもりの若者への支援を始めました。現在は、働くことに困難を抱える若者などを対象とした宿泊・通所型支援とアウトリーチ（訪問支援）を併用して、自立支援を行っています。また、このような困難を抱える若者の背景にある貧困問題にアプローチし、社会体験の場を創出することを目的に、平成24年から県内初のフードバンク事業を開始しています。集まった食品は、県下全域のこども食堂などに提供し、活用されています。

— 今後の目標は？

活動を続けられているのは、協力してくれる皆さんのおかげ。これからも地域の皆さんの共感を得ながら、事業を続けていけるよう頑張っていきたいです。

地域功労賞

interview



重松 賀代子 さん=出作=

「伊予地区精神保健ボランティアグループしおさい」を立ち上げたメンバーの一人。精神保健分野以外にも高齢者サロンの活動などに尽力している。

— 地域功労賞を受賞した感想は？

受賞の連絡を受けて驚きましたが、とてもうれしかったです。活動を長く続けることができたのは、しおさい会員の協力のおかげです。感謝しています。

— どのような活動をしていますか？

平成9年に「伊予地区精神保健ボランティアグループしおさい」を立ち上げ、精神障がい者の社会参加と自立が少しでも促されるよう心の交流を深めることを目標に、バーベキュー、クリスマス会、わくわく交流会の開催や事業所支援の活動を行ってきました。当事者の皆さんの笑顔を励みにして、地域の皆さんに精神障がいのある人たちのことを理解していただけるよう、地域への橋渡し役として活動を続けています。

— 今後の目標は？

今後も、精神障がいのある皆さんと心の交流をしながら、楽しく元気に活動を続けていきたいと思っています。

特集 誰かのために

享保の大飢饉^{ききん}のとき、後世に麦種を残すため自らの命を犠牲にして亡くなった「義農作兵衛」。

4月23日、義農作兵衛の遺徳をしのぶ「義農祭」と他者を思いやる心にあふれ、義農精神を体現する活動を行っている個人・団体の功績を表彰する「第2回松前町義農大賞表彰式」が開催されました。

この「義農祭」と「義農大賞」を通して、私たちにもできることはないか、考えてみませんか。



義農作兵衛の像



1_ 献花する田中町長（義農祭） 2_ 大盛況の餅まき（義農祭） 3_ 息の合った義農太鼓を披露（義農祭） 4_ 義農大賞を受賞した難波江さんが活動への思いを語る（義農大賞表彰式） 5_ 田中町長から地域功労賞を授与される重松さん（義農大賞表彰式）



広がる義農精神

「第2回松前町義農大賞」には、全国から140件もの応募があり、特定非営利活動法人 eワーク愛媛が大賞を受賞。町内の個人・団体が対象の「地域功労賞」は、重松賀代子さんが受賞しました。審査委員長を務めたアグネス・チャン氏は、「これからも一生懸命活動して、義農精神を全国に、世界に広めていただきたい」と話していました。

今こそ義農精神と向き合うとき
享保17（1732）年に義農作兵衛が亡くなってから290年余り。義農作兵衛の時代と比べ、今の時代は、文明や技術が格段に進歩し、物は豊かに、生活も便利になりました。しかし、人と人とのつながりは希薄になり、価値観は大きく変わっています。

そんな時代だからこそ、「自分のことより、人のために」という「利他」の心を持ち、人を思いやる義農精神をしっかりと受け継いでいくことが必要です。義農祭で田中町長は、「義農精神は『まちの未来を思いやる育みの心』。この精神を受け継ぎ、人もまとも豊かに育つよう全力で取り組みたい」と決意を述べました。

フードドライブの流れ



松前町社会福祉法人連絡会の地域食堂「まさきっちゃん」で活用されることも

寄付できる食品

- 穀類（米、小麦粉、乾麺など）
- 保存食品（缶詰、瓶詰など）
- 乾物（のり、豆、海藻など）
- 菓子類・粉ミルク・離乳食
- 飲料（ジュース、コーヒー、お茶など）
- インスタント食品・レトルト食品
- 調味料各種・食用油（しょうゆ、みそ、砂糖など）

寄付する前に check

①～⑤を全て満たすものは寄付できます。

- ① 未開封のもの（包装が破損していないもの）
 - ② 賞味期限が明記され、期限が1カ月以上あるもの
 - ③ 常温保存可能のもの（冷凍・冷蔵・生鮮食品以外）
 - ④ 製造者または販売者表示のあるもの
 - ⑤ 成分またはアレルギー表示のあるもの
- ※ アルコール類（みりん・料理酒は除く）や手作りの品は対象外です。
- ※ 企業・団体からの寄付は、最寄りのフードバンク団体にお問合せを。

「もったいない」食品を「思いやり」のこもった食品に。誰かのためにできることから始めましょう。

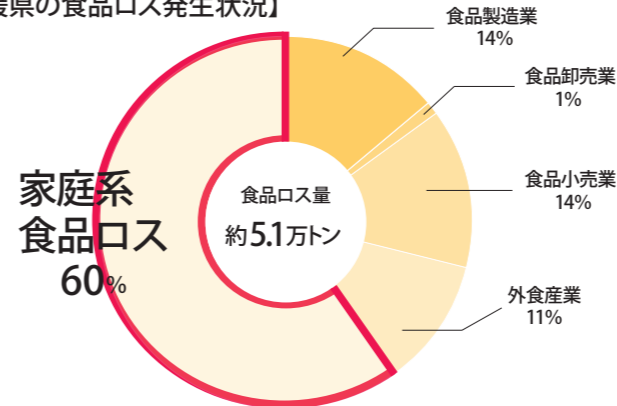
品を買い過ぎないことが大切。買い物に行く前に、冷蔵庫などにある食品の消費期限や賞味期限をチェックして、何が必要なのかを確認しましょう。必要ときに必要な量だけ購入すると買い過ぎを防ぐことができます。

また、食べ残しを減らすために料理を作り過ぎないことも大切です。家族の予定や体調を把握して、1回の食事で食べられる量を意識して作りましょう。

どうしても食品が余ってしまった場合は、フードドライブにご協力を。町内では、エミフルM.A.S.A.K.Iの食品館とファミリーマート松前北川原店にフードドライブコーナー（寄付受け付けボックス）が設置されています。



【愛媛県の食品ロス発生状況】



※愛媛県食品ロス削減推進計画より作成

「もったいない」食品がたくさん「もったいない」食品がたくさん

「食品ロス」とは、まだ食べられるのに廃棄される食品のこと。愛媛県が令和2年度に実施した食品ロス実態調査によると、県の食品廃棄物の年間発生量（推計）は、19.5万トン。そのうち、約26.4%に当たる約5.1万トンが食品ロスと推計されています。食品ロスのうち、約60%に当たる約3.1万トンが家庭系食品ロス、残りの約40%に当たる約2万トンが事業系食品ロスとなっています（上のグラフ参照）。

家庭で食品ロスが発生する原因は、食品の買い過ぎや長持ちしない保存方法による廃棄、作り過ぎや好き嫌いによる食べ残し、調理技術の不足などで食べられない部分を過剰に除去することによるものです。

食品ロスを減らすために

食べ物が不足して困っている貧困家庭があるにも関わらず食べ物が無駄にしていることはもちろん、食品ロスにより、ごみの焼却時に発生する二酸化炭素による環境問題など、さまざまな問題が発生しています。食品ロスを減らすためには、食

余っている食品はありませんか？
フードドライブにご協力を

義農大賞を受賞した特定非営利活動法人eワーク愛媛が取り組んでいる「フードバンク活動」。

皆さんのおうちで食べきれない食品を有効活用することができます。

「もったいない」食品を「思いやり」のこもった食品に。

フードバンクとフードドライブについて紹介します。

フードバンク・フードドライブって？

フードバンクとは、食品を取り扱う企業などからまだ安全に食べられるのに捨てられてしまう食品を引き取り、福祉施設などへ無料で提供する団体や活動のこと。

フードドライブとは、家庭で余っている食品を持ち寄りフードバンク活動団体を通じて福祉施設などに寄付する活動のことです。

元気いっぱい歌って、踊って
らくれんおたのしみコンサート

「らくれんおたのしみコンサート」は、5月15、16の両日、小富士保育所と松前ひまわり保育所でそれぞれ行われました。これは、四国乳業(株)（島原吉之代表取締役社長）が子どもたちに文化芸術に触れてもらう機会をつくらうと令和4年から実施しているもの。

園児は、歌のお姉さん「ぼんぴんず」と一緒に元気いっぱい歌ったり、踊ったりして楽しい時間を過ごしました。

㊤ 大きな声で「はーい！」(ひまわり) ㊦ 一緒にダンス(小富士)



憧れのサッカー選手からプレゼント
愛媛 FC 前野選手が母校訪問

愛媛FCの前野貴徳選手は4月22日、町内全ての小学校を訪問し、今年入学した新1年生にオリジナルの下敷きと定規をプレゼントしました。

これは、松前町で育った前野選手が勉強を始める子どもたちを応援しようと、6年前から実施しているもの。文房具を受け取った母校の岡田小学校の児童は、「ありがとうございます」と元気に感謝の言葉を伝えていました。

防災について学ぶ
令和6年度統括広報委員視察研修

各地区の区長で構成する統括広報委員会は5月16、17の両日、兵庫県神戸市の「人と防災未来センター」や大阪府大阪市の「大阪市立阿倍野防災センターあべのタスカル」で研修を行いました。

阪神・淡路大震災の被災者の体験談を聞いたり、災害による火災発生時の対応方法を学んだりと防災を身近に感じた参加者。学んだことを地域での活動に生かそうと意識を高めていました。

㊤ 阪神・淡路大震災を写真で振り返る ㊦ 消火体験を行う参加者



迫力あるマグロの解体ショー
松前港祭り

松前町漁業協同組合青年・女性部主催の「松前港祭り」は5月3日、瀧姫神社周辺で開催され、多くの家族連れでにぎわいました。

会場では、漁船パレード、宝探しや魚のつかみどりなど大人も子どもも楽しめるイベントがたくさん。恒例のマグロの解体ショーでは、解体されたマグロがすぐに完売するほど大盛況となりました。



元県警部 73歳 昌農内
村上 貞明さん
* 瑞宝双光章【警察功労】
むらかみ・さだあき

昭和44年に愛媛県警に採用されて以降、県内各地で勤務。長年勤めた捜査2課では、組織犯罪に対する現場での捜査はもちろん、捜査資料を読み解いて事件を解決に導くなど、住民の安全確保に尽力しました。

受章に対し、「今回の受章は家族や同僚のおかげです」と話していました。



元県警部補 73歳 徳丸
横田 博詩さん
* 瑞宝単光章【警察功労】
よこた・ひろし

昭和50年に愛媛県警に採用されて以降、県内各地で勤務。刑事を経て、長年勤めた地域課では町内の駐在所にも配属され、住民とのコミュニケーションを大切に、顔と顔の見える関係をつくり、地域の安全のために尽力しました。

受章に対し、「大変光栄なこと。皆さんの支えのおかげです」と話していました。

叙勲で本町から4人が受章
危険業務従事者叙勲

政府が4月6日付で発表した「第42回危険業務従事者叙勲」で本町から亀田猛さん、村上貞明さん、廣藤邦夫さん、横田博詩さんが受章しました。

受章者の主な経歴とコメントは次の通りです。



元伊予消防等事務組合消防司令長 69歳 鶴吉
亀田 猛さん
* 瑞宝双光章【消防功労】
かめだ・たけし

昭和48年、伊予消防組合双海出張所に配属され、42年間地域の消防活動に尽力。平成24年には伊予消防等事務組合消防司令長に就任し、地域住民の生命と財産を守るため、迅速で的確な指揮を執ってきました。

受章に対し、「身に余る光栄です。支えてくれた家族に感謝しています」と話していました。



元県警部補 73歳 筒井
廣藤 邦夫さん
* 瑞宝単光章【警察功労】
ひろふじ・くにお

昭和45年に愛媛県警に採用されて以降、東予や中予地域の警察署で勤務。長年勤めた地域課では、何事も一生懸命をモットーに、現場の最前線で昼夜問わず体を張って、地域の安心・安全を守るために尽力しました。

受章に対し、「今まで支えてくれた妻や子どもに感謝しています」と話していました。

令和7年度採用 職員募集



◆一次試験日 7月14日(日)10時～

◆申込期間 6月3日(月)▶▶17日(月)

◆共通受験資格 ①日本国籍を有する人 ②地方公務員法(昭和25年法律第261号)第16条各号のいずれにも該当しない人

試験区分	採用予定数	受験資格
A 一般事務(上級)	3人程度	■昭和59年4月2日～平成15年4月1日生まれの人
B 土木(上級)	1人程度	■平成3年4月2日～平成15年4月1日生まれの人
C 建築(上級)	1人程度	■平成3年4月2日～平成15年4月1日生まれの人
D 保育教諭(中級)	3人程度	■平成3年4月2日～平成17年4月1日生まれの人 ■保育士資格と幼稚園教諭免許両方の取得者が令和7年3月末日までに取得見込みの人

※ 上記のほか、8月に、土木(初級)および建築(社会人有資格)の募集を開始予定です。
※ 試験内容など詳細は、町ホームページ(右のQRコード)で確認してください。



◆問い合わせ 総務課職員係 ☎985-4113

令和6年度 保育士募集中 (会計年度任用職員)

詳しくは、町ホームページ(下のQRコード)を確認してください。



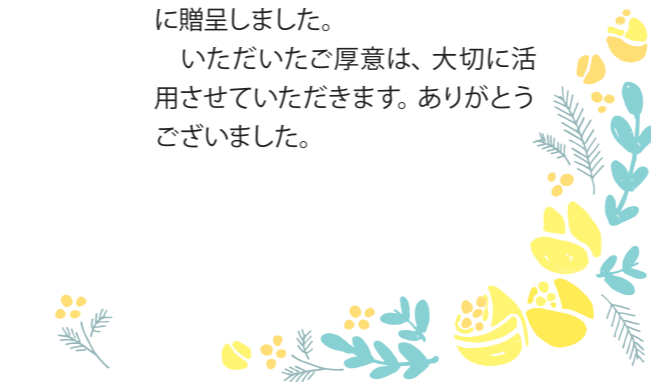
まちのために役立てて 企業版ふるさと納税による寄付

スカウト型転職サイト「タレントスクエア」を運営するタレントスクエア(株)(本社:東京都)は、3月28日、町行政に役立ててほしいと、企業版ふるさと納税による寄付金を町に贈呈しました。

いただいたご厚意は、大切に活用させていただきます。ありがとうございました。

スカウト型転職サイト「タレントスクエア」を運営するタレントスクエア(株)(本社:東京都)は、3月28日、町行政に役立ててほしいと、企業版ふるさと納税による寄付金を町に贈呈しました。

いただいたご厚意は、大切に活用させていただきます。ありがとうございました。



レンゲ畑で笑顔も満開 恵久美地区レンゲ畑

恵久美環境保全会(郷田雄三代表)は4月26日、同地区内のレンゲ畑に、白鶴保育所の園児とデイサービスさくらの利用者を招待しました。

当日は、あいにくの曇り空でしたが、子どもたちは元気いっぱい。おばあちゃんにレンゲを摘んであげたり、一緒に歌を歌ったり。

満開のレンゲの中で、地域の人と一緒に自然との触れ合いを楽しみました。

- ④一緒に歌えるかな?「はーい」
- ⑦元気いっぱい鬼ごっこ



子どもたちを空へ招待 MASA 気球

松前町商工会青年部は5月18日、松前公園でMASA気球に乗船できるイベントを開催しました。

このイベントは、新型コロナウイルスの感染拡大により、さまざまな制限を受けてきた子どもたちが楽しめるイベントをしたいという商工会青年部の強い思いで実現したものです。初めて気球に乗った松前小学校1年生の長谷川結人くんは、「高くて怖かったけど、また乗ってみたいな」とにっこり。

当日は他にも、ダンスパフォーマンス、スポーツチャンバラ体験、古着の購入や交換ができる「フルギノフェスタ」なども開催され、多くの家族連れでにぎわいました。

商工会青年部の田中洋平部長は、「たくさん子どもたちが参加してくれてうれしい。今後も子どもたちが楽しめるイベントを開催したい」と意気込んでいました。



- ⑧古着交換ブース
- ⑨キレのあるダンスパフォーマンス
- ⑩松前の空を飛んだMASA気球



子どもの予防接種

町では定期の予防接種を実施しています。
定期予防接種は、予防接種法により接種回数や対象年齢が決められています。
事前に医療機関に予約して、接種しましょう。



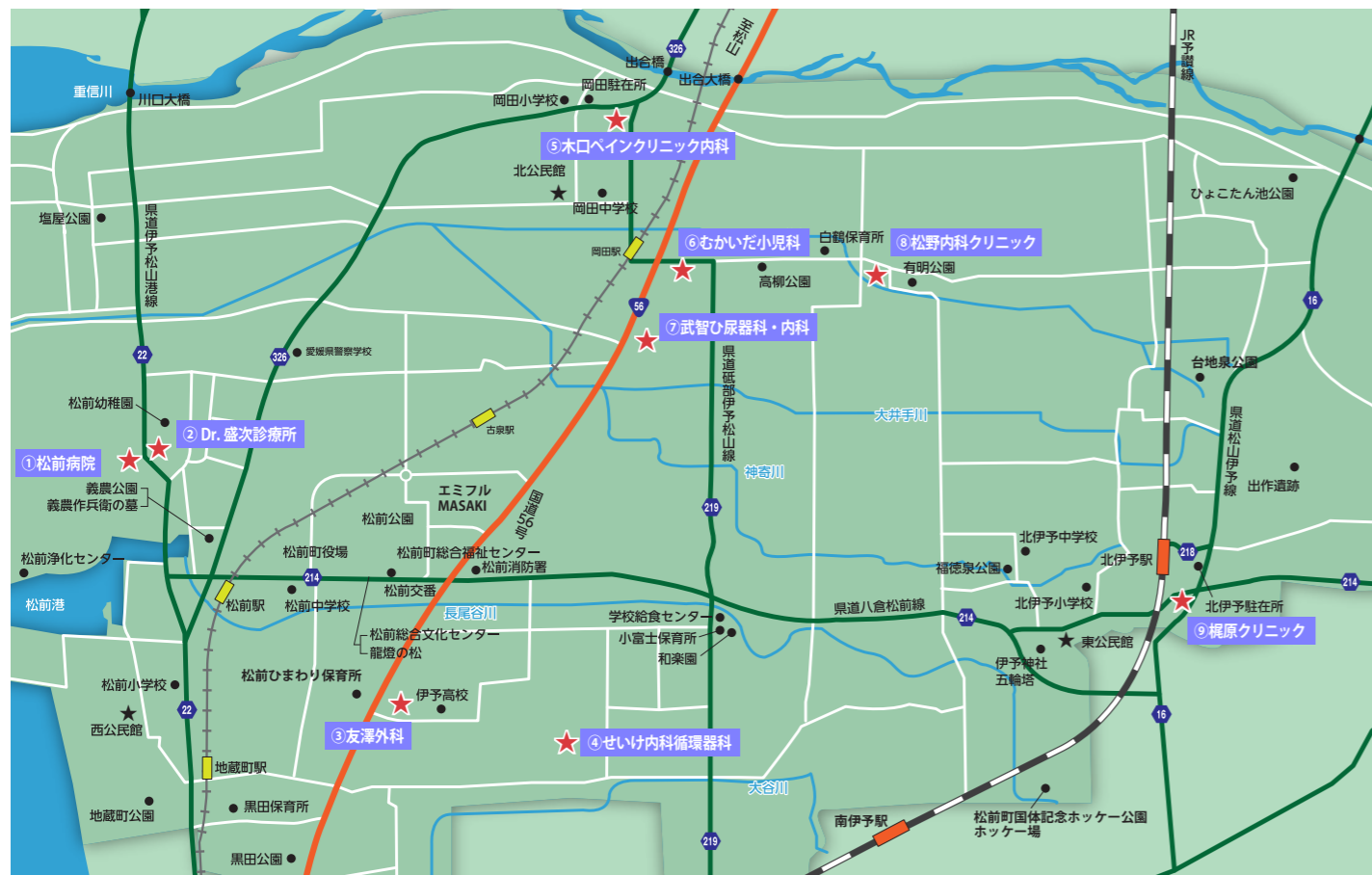
●定期予防接種

予防接種名	対象者	標準的な接種年齢	接種間隔	回数	
小児の肺炎球菌感染症	生後2カ月～5歳未満	初回接種開始	生後2～7カ月未満	27日以上で3回(2歳未満)。その後60日以上あけて、生後12～15カ月の間で1回	4
			生後7～12カ月未満	27日以上で2回(2歳未満)。その後60日以上あけて、生後12～15カ月の間に1回	3
			1～2歳未満	60日以上	2
			2～5歳未満		1
五種混合 (ジフテリア・百日せき・破傷風・ポリオ・ヒブ感染症)	生後2～90カ月未満	1期初回	生後2～7カ月未満	20～56日	3
		1期追加	1期初回終了後6～18カ月以内	1期初回(3回)終了後6～18カ月以内	1
		2期	11・12歳(DTトキソイドを接種)	11歳	1
※初回接種を四種混合およびヒブ感染症ワクチンで開始した人は、1期追加まで原則同じワクチンを接種します。					
四種混合 (ジフテリア・百日せき・破傷風・ポリオ) 三種混合 (ジフテリア・百日せき・破傷風) ポリオ(急性灰白髄炎)	生後2～90カ月未満	1期初回	生後2～12カ月未満	20～56日	3
		1期追加	1期初回終了後12～18カ月以内	1期初回終了後6カ月以上	1
		2期	11・12歳(DTトキソイドを接種)	11歳	1
ヒブ(Hib)感染症	生後2カ月～5歳未満	初回接種開始	生後2～7カ月未満	27～56日で3回(1歳未満)。その後、7～13カ月の間で1回	4
			生後7～12カ月未満	27～56日で2回(1歳未満)。その後、7～13カ月の間で1回	3
			1～5歳未満		1
BCG(結核)	生後12カ月未満	生後5～8カ月未満		1	
麻しん 風しん	1期	1～2歳未満		1	
	2期	5～7歳未満で小学校就学前の1年間		1	
水痘 (水ぼうそう)	生後12～36カ月未満	生後12～15カ月未満	3カ月以上12カ月未満	2	
	※既に水痘にかかったことがある人は、定期接種の対象となりません。				
日本脳炎	生後6～90カ月未満	1期初回	3歳	6～28日	2
		1期追加	4歳	1期初回終了後6カ月以上	1
		2期	9～13歳未満	9歳	1
		特例	平成7年4月2日～19年4月1日生まれの人：1期と2期の残りの回数を20歳未満で		
ヒトパピローマウイルス感染症 (子宮頸がん予防)	12～13歳	サーバルックス	小学校6年生～高校1年生相当年齢の女性	1カ月以上後、1回目から5カ月以上後かつ2回目から2.5カ月以上後	3
		ガーダシル	※平成9年4月2日～20年4月1日生まれ的女性で、未接種の人も対象です。	1カ月以上後、2回目から3カ月以上後	3
		シルガード		【15歳以降に1回目を接種】 1カ月以上後、2回目から3カ月以上後 【15歳未満で1回目を接種】 5カ月以上後	3
B型肝炎	生後12カ月未満	生後2～9カ月未満	27日以上で2回。その後1回目から139日以上あけて1回	3	
ロタウイルス	ロタテック	生後6～32週以内	初回接種開始 生後2カ月～14週6日未満	27日以上で3回	3
	ロタリックス	生後6～24週以内		27日以上で2回	2

●町内の接種委託医療機関

医療機関名	所在地	電話番号	定期予防接種															
			ヒブ	肺炎球菌	五種	四種	二種	ポリオ	BCG	麻しん 風しん	風しん	水痘	日本 脳炎	子宮 頸がん	B型 肝炎	ロタ		
1 松前病院	筒井 1592	984-1300					○											
2 Dr. 盛次診療所	筒井 1540	961-6262												○				
3 友澤外科	北黒田 173-1	985-0511				○	○			○	○	○	○	○				
4 せいけ内科循環器科	大溝 508-12	960-3620								○	○	○	○	○				
5 木口ペインクリニック内科	西高柳 110-1	984-3729								○	○	○	○	○				
6 むかいだ小児科	恵久美 792-1	985-0115	○	○	○	○	○	○	○	○	○	○	○	○	○	○	○	○
7 武智泌尿器科・内科	恵久美 711	960-3555					○	2期					○	○				
8 松野内科クリニック	大間 166-1	961-6677					○						○	○				
9 梶原クリニック	出作 1-1	960-3197					○			○	○	○	○	○				

※ 他市町の医療機関や予防接種に関する詳しい内容については、健康課総務係にお問い合わせください。



児童手当を受給している皆さんへ 現況の確認にご協力を

児童手当現況届の提出が必要な人とは、6月支給の児童手当振込通知と一緒に案内文書を郵送します。必要事項を記入し、同封の返信用封筒で返送してください。

※提出しないと6月分以降の手当が受けられませんのでご注意ください。

▼現況届の提出が必要な人

- ① 里親
- ② 児童と同居していない人
- ③ 配偶者と離婚協議中で、児童と同居しているために受給者として認定を受けた人
- ④ 無戸籍の児童を養育している人
- ⑤ 町が現況届の提出が必要と判断した人

● 次のような変更があれば届け出を
1 町外に住民票がある児童や配偶者の住所・氏名に変更があった場合
2 受給者が結婚または離婚をした場合
3 離婚協議中に受給者の認定を受け、その後離婚が成立した場合
4 受給者の健康
5 保険証が変わった場合(被用者・非被用者の区分が変わった場合)



● 子育て支援課児童福祉係

☎ 985-4114

松前町高齢者福祉計画を策定しました

令和6年度から8年度までを計画期間とする、松前町高齢者福祉計画(第9期介護保険事業計画)を策定しました。この計画は、高齢者とその家族のニーズや地域が抱える課題を反映し、高齢者が自分らしく生き生きと地域の中で共に暮らせるまちづくりを目指して

策定したものです。本計画に基づき、介護サービスの質の向上などに取り組んでいきます。詳しくは町ホームページをご覧ください。
● 保険課介護保険係

☎ 985-4115

福祉課地域包括支援センター係
☎ 985-4205

医療費助成の更新

現在の受給者証の有効期限は6月30日(日)です。次の要領で、受給者証の更新を行います。

【ひとり親家庭医療費助成】

更新には手続きが必要です。5月中旬に発送した案内文書を確認し、忘れずに手続きをしてください。前年の所得に対して所得税が課税されている場合は、7月1日以降の受給資格が認められない場合がありますのでご了承ください。
※所得更正により、年度途中で該当

● ひとり親家庭医療費(申請での更新)
● 重度心身障がい者医療費(自動更新)

年度をさかのぼって資格喪失となつた場合は、それまでに助成していた医療費の返還が必要になります。
● 子育て支援課児童福祉係

☎ 985-4114

【重度心身障がい者医療費助成】

更新の手続きは必要ありません。新しい受給者証を6月中旬ごろに送付します。6月末までに届かない場合は、お問い合わせください。
● 福祉課障がい福祉係

☎ 985-4112

24時間いつでも申し込み可能 個別健診のウェブ予約が始まります

6月1日から、個別健診のウェブ予約が可能になります。集団健診もこれまで同様にウェブ予約可能です。

▼対象者

松前町国民健康保険、愛媛県後期高齢者医療保険に加入している人

▼予約方法

次のQRコードから健診予約サイトにアクセスし、希望日や医療機関などを選択する。



▼注意事項

・松前町内、伊予市内の医療機関が対象です。
・ウェブ予約に対応している医療機関のみ表示されます。



● 健康課健康増進係

☎ 985-4118

プラス4000円の付加年金制度 国民年金を増やしませんか

農業や自営業などの国民年金第1号被保険者と65歳未満の任意加入保険料に4000円の付加保険料を追加して納付すると、将来受け取る年金額を増やすことができます。



▼受給額(年額)

2000円×付加保険料を納付した月数分が毎年上乘せされます。

▼2年以上でお得

付加年金制度は、2年以上受給すると支払った額以上の付加年金が受給できてお得です。ただし、国民年金基金加入者や会社員の妻などの第3号被保険者は納付することができません。

▼申し込み方法

年金手帳(または納付書)かマイナンバーが分かるものを持参して手続きをしてください。

▼申込先・問い合わせ

町民課住民係

☎ 985-4106

松山西年金事務所国民年金課

☎ 925-5105

第74回 社会を明るくする運動松前町大会

「社会を明るくする運動」は、犯罪や非行の防止と、罪を犯した人たちの更生について理解を深め、それぞれの立場で力を合わせ、犯罪や非行のない社会を築こうとする全国的な運動です。

▼日時

7月5日(金) 15時～

▼場所

文化センター 広域学習ホール
※記念講演の講師や内容などは、決まり次第町ホームページでお知らせします。

● 福祉課障がい福祉係

☎ 985-4115

75歳以上の皆さんへ 歯科口腔健診を受けましょう

お口の健康は、おいしい食事、楽しい会話はもちろんのこと、全身の健康にもつながります。この機会にぜひ歯科口腔健康診査を受診しましょう。

▼対象者

愛媛県後期高齢者医療保険に加入している人
※6カ月以上継続して入院している人、障がい者支援施設・養護老人ホーム・特別養護老人ホーム・介護保険施設に入所(居)している人は対象外
▼費用 無料(年度で1回限り)



▼期間 6月1日(土)～令和7年2月28日(金)

▼受診方法

電話か窓口で申し込んでください。確認後、クーポン券、受診票などを送ります。その後、希望する登録歯科医院に予約の上受診してください。
▼申込先・問い合わせ
愛媛県後期高齢者医療広域連合健康課健康増進係

☎ 911-7739

☎ 985-4118

不安や悩みは専門家に相談を

本人だけでなく家族も相談できます。ぜひ気軽に利用してください。

【1】この健康相談(個別相談)

▼相談日

6月20日(木)

▼相談時間

① 9時～10時、② 10時～11時、③ 11時～12時

▼相談員

臨床心理士

▼予約方法

電話か、下のQRコードからウェブ予約



【2】よろず相談(相談会)

▼相談日

6月13日(木) ※予約不要

▼相談時間

13時30分～16時30分

▼相談員

司法書士、介護支援専門員、社会福祉士、保健師など

【1】共通

▼場所

総合福祉センター

※7月以降の日程は、広報まさきお役立ちカレンダーで確認を。
▼申込先・問い合わせ
健康課健康増進係

☎ 985-4118

ペアレント・メンターCafeを開催します

お子さんのことをペアレント・メンターに相談しませんか。秘密は守りますので、安心してご相談ください。



●ペアレント・メンターって？
発達障がいのある子どもの子育ての経験を生かして、同じような子どもを持つ親に対し、悩みを聞いて共感したり、情報提供を行ったりします。相談支援に関するトレーニングも受けています。

- ▼日時 6月23日(日)10時～12時
- ▼場所 福祉センター2階集会所
- ▼対象 発達障がい(診断を受けていない場合も含む)のある子どもの親 ※子どもの年齢制限はありません。
- ▼内容 グループでの相談会
- ▼定員 5人
- ▼費用 無料
- ▼申し込み方法 電話申し込み
- ▼締め切り 6月13日(木)
- ▼申込先・問い合わせ 福祉課障がい福祉係

☎985-4112

子どもから大人まで！みんなで楽しくホッケーしよう 第2回エンジヨイホッケー大会を開催します

安全なウレタン製のスティックとプラスチックのボールを使った「エンジヨイホッケー」を体験してみませんか。初心者大歓迎です。

▼日時 6月29日(土)9時～12時
▼場所 松前町国体記念ホッケー公園 ホッケー場

▼種別
①エンジヨイの部(ホッケー経験者を含むチーム) ②ファミリーの部(ホッケー経験者含まないチーム)

▼参加方法 3～5人一組で町ホームページ(次のQRコード)から申し込み。
▼申込先・問い合わせ 社会教育課ホッケー係



▼申し込み期限 6月16日(日)
☎985-4142

納め方を確認しましょう 町民税の納税方法をお知らせします

▼給与からの特別徴収 事業主が従業員からの給与から天引き
▼【対象者】前年中に給与の支払いを受け、令和6年4月1日に事業所に在籍している人
▼【税額】給与支払者を通じ、特別徴収税額通知書で5月にお知らせ
▼年金からの特別徴収 公的年金支払者が受給者の年金から天引き
▼【対象者】前年中に公的年金などの支払いを受け、6年4月1日に年金の受給権がある65歳以上の(昭和33

年4月3日～34年4月2日生まれ)の人は10月支払い分から天引き
▼【税額】納税通知書で6月にお知らせ
▼普通徴収(納付書または口座振替) 特別徴収以外の人が、町から送付する納付書か口座振替により年4回で納めます。
▼【税額】納税通知書で6月にお知らせ ※収入の種類により、複数の納税方法が併用されます。
☎985-4110

固定資産の現地調査にご協力を

町は、固定資産税の適正な課税を行うことを目的に、現地調査を行っています。現地調査とは、町内の土地の状況(田、畑、宅地、雑種地など)や家屋の状況(新築、増築、取り壊しなど)を調査することです。調査を行う町の職員が、使用状況などを質問することもあります。

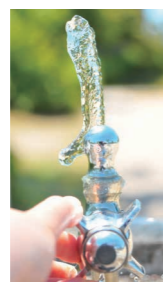


- 次のような変更があればご連絡を
 - ①土地の使用状況を変更した場合
 - ②家屋を新築・増築・取り壊した場合(年内に松山地方事務局で登記を行う場合は必要ありません)
 - ③家屋の用途を変更した場合(店舗から住宅に変更した場合など)
 - ④災害などの理由で家屋が滅失・破損した場合

☎985-4111

たいせつに みずはみんなの たからもの

6月1日～7日 水道週間



水は限りある資源です。暮らしの中で水の使い方に無駄がないか見直してみましょう。

水を大切に

- 歯磨き 水を流したまま磨くと30秒間で約6リットルの水を使います。コップにくめば約0.6リットルで済みます。
- お風呂 シャワーを1分間出せばなしにすると、10～12リットルの水を使います。小まめに止めるなど、無駄遣いしないようにしましょう。
- 洗濯 お風呂の残り湯を使いましょう。温かい水なら洗浄効果も高まります。残り湯は、庭木の水やりや、水まきにも利用できます。
- 洗車 ホースを使って洗車した場合、20分で約240リットルの水を使います。バケツにくめば約30リットルで済みます。

漏水していませんか

使用水量が多いと思ったら、漏水しているかもしれません。次のように調べてみましょう。

- ①家の蛇口を全部閉める。
- ②水道メーターのパイロットが回っていないか確認。少しでも回っていたら漏水の疑いがあります。



パイロット

※ 宅内の漏水修理は個人負担となりますので、町指定給水装置工事業者が修理センター(☎984-6569)へ直接依頼してください。その他、不明な点は下記にお問い合わせください。

☎上下水道課業務係 ☎985-4126

松前の防災力

風水害に備えて 水防工法訓練を行いました

危機管理課危機管理係
☎989-5103
FAX 984-6272

松前町公式防災
フェイスブックページ



「令和6年度松前町消防団・自主防災組織合同水防工法訓練」は5月19日、徳丸の二輪車公園西にある重信川左岸堤防で行われ、消防団、自主防災組織や松前消防署などから約300人が参加しました。

川が増水しやすい時期に、風水害による被害を最小限に食い止めるため行われる同訓練。自主防災会の皆さんは、まず土のうを作り、それらを積み重ねてブルーシートで覆うことで、急速な増水による浸水を防ぐ工法などを実践。消防団の皆さんは、河川の増水により堤防が決壊する

恐れがある場合を想定して、月の輪工法や改良積み土のう工法という河川の堤防決壊を防ぐ訓練を実施。参加者は防災への意識を高めていました。



1 月の輪工法の訓練を行う消防団員
2 ロープ結索を練習する参加者

消費者力 UP 通信

排水管高圧洗浄の高額請求に注意!

【相談事例】

「排水管高圧洗浄が3千円」のチラシを見て、電話で依頼した。作業完了後、4万円もの高額な金額を請求された。事前に聞いていた金額と違ったが、作業が完了していたため仕方なく支払った。後日、同じ業者が訪れ「汚水升を交換した方がよい」と言われ、22万円の契約をしてしまったが、クーリング・オフしたい。

【アドバイス】

- 突然提案された作業の料金や内容の妥当性を判断することは難しいため、無理にその場で判断せず、違和感を覚えたときは断りましょう。
- 地域の工務店など、安心して依頼できる事業者の情報を日ごろから集めておきましょう。

安心して役場の相談窓口にご相談ください!

相談は秘密厳守で、匿名でも可。情報提供も受付中です。

【相談員出勤日】

- 原則、毎週火曜日・第1金曜日
 ※ その他の日は職員が対応します。
 ▷消費者ホットライン
 ☎ 188 (9時~17時)
 ▷消費生活相談窓口 (産業課内)
 ☎ 985-4120 FAX 985-4147



消費生活相談員 武田 咲枝

お気軽にどうぞ!

飼い犬などにマダニがついた場合も、動物病院で取ってもらいましょう。

かまれたら 吸血中のマダニをつぶしたり、無理に引き抜いたりせず皮膚科で処置してください。熱などの症状が出たらすぐに病院を受診しましょう。

予防のポイント かまれないことが重要です。肌を出さないよう、長袖、長ズボン、足を完全に覆う靴、帽子と手袋などを着用し、敷物を敷いて座りましょう。飼い犬はブラッシングし、小屋などは清潔に保ちましょう。マダニ忌避剤の使用も有効です。

主な症状 ウイルスを保有するマダニにかまれて6~14日後に、発熱、嘔吐、下痢や腹痛などの症状が現れます。重症化し、死亡することもあります。



▲吸血後

類などにつくダニとは種類が異なり、飼い犬などがマダニをつけて持ち帰ることもあります。

マダニの感染症にご注意を

マダニにかまれることで感染する「重症熱性血小板減少症候群 (SFTS)」が増加する季節です。野山や草むらなどに入るときは十分注意してください。

▼マダニとは 屋外に生息する比較的大型(吸血前3~8ミリ、吸血後10~20ミリ)のダニです。家庭で食品や衣

愛顔感動ものがたり

愛顔あふれる「エピソード」写真「映像」を募集しています。詳細は、県ホームページ(下のQRコード)で確認を。



▼募集期間 9月20日(金)まで ※映像部門は11月30日(土)まで
 松前文化振興課
 ☎ 947-5480

松前町文化協会 義援金を寄付しました

文化協会主催のイベントの際に、皆さんからお寄せいただいた「令和6年能登半島地震災害義援金」を日本赤十字社を通じて被災地へ寄付しました。義援金の総額は3万407円です。ご協力ありがとうございました。
 松前文化協会会長 矢田
 ☎ 984-3604

消防署 だより

松前消防署 ☎ 984-3404 FAX 984-4011

風水害に備えよう



台風や豪雨などの風水害は、地震と違って事前に予報があり、対策を立てる余裕があるので、私たちの心構え一つで被害を少なくすることができます。次のような対策で、風水害に備えましょう。

日頃の備え

「非常持ち出し品の準備と屋外の確認を」

- ・懐中電灯、非常用食品や飲料水など、非常持ち出し品を準備しておきましょう。
- ・瓦、アンテナなどの屋外設置物が風に飛ばされないようにしっかり固定されているか確認しましょう。
- ・雨どい、側溝や排水路を清掃しておきましょう。

台風シーズン前に「土のうの準備を」

水害が起こってからでは、土のうの搬送希望が集中し、用意に時間がかかるので、早めに準備をしましょう。【準備の手順】① 役場危機管理課(☎ 989-5103)か松前消防署へ土のうの必要個数を連絡する。② 車内が汚れないようブルーシートなどを用意し、松前消防署へ取りに行く。

浸水や洪水で危険を感じたら

「警戒レベル4の発令前でも率先して避難を」

河川の増水は早いので、素早い判断と行動が必要です。町から出される避難情報に留意しつつ、高齢者、障がいのある人や乳幼児を連れている人は早めの避難を心掛けましょう。

- ・服装は、活動しやすく保温性があり、防水効果のあるものにしましょう。
- ・はだしや長靴は厳禁です。ひもで締められる運動靴を履きましょう。
- ・家族全員で、また隣近所と協力して避難するようにしましょう。
- ・高齢者や体の不自由な人がいる場合は、背負うなどして一緒に避難しましょう。
- ・はぐれないようにお互いの体をひもで結ぶと子ども連れでも安心です。
- ・冠水している所は、長い棒などで足元を確認しながら避難しましょう。
- ・避難所開設状況の問い合わせは、役場危機管理課(☎ 989-5103)へ。

Topics

6月2日~8日は危険物安全週間 危険物の取り扱いに注意しましょう

石油類をはじめとする危険物は、事業所などで幅広く利用されています。また、私たちの普段の生活でも、ガソリン、灯油、油性塗料などの危険物を身近に取り扱うようになっているため、それらの安全管理はますます重要になっています。「つい・うっかり・知らなかった」では済まされないのが危険物。ご家庭や事業所などで使用する際は、次の点に注意しましょう。

令和6年度危険物安全週間推進標語 「次世代へ つなごう無事故と 青い地球」

- ・ガスコンロなど火気の近くで使用しない。
- ・容器の設置・保管は直接日光が当たるところや高温になる場所を避ける。
- ・容器を落下させた衝撃を与えない。
- ・容器の詰め替えをするときは、あふれないよう注意し、通気性の良い場所や換気ができる場所で行う。



1歳です。よろしくね

やまおか ふうか
山岡 楓花 ちゃん
新立
令和5年6月14日生
(父) 佑也さん (母) 綾美さん
大好きなお兄ちゃん達と毎日
楽しいね♡誕生日おめでとう♡



にしかわ えいしん
西川 瑛心 くん
昌農内
令和5年6月21日生
(父) 大基さん (母) 早紀さん
元気いっぱいすくすく育つてね。
いつも癒やしをありがとう♡

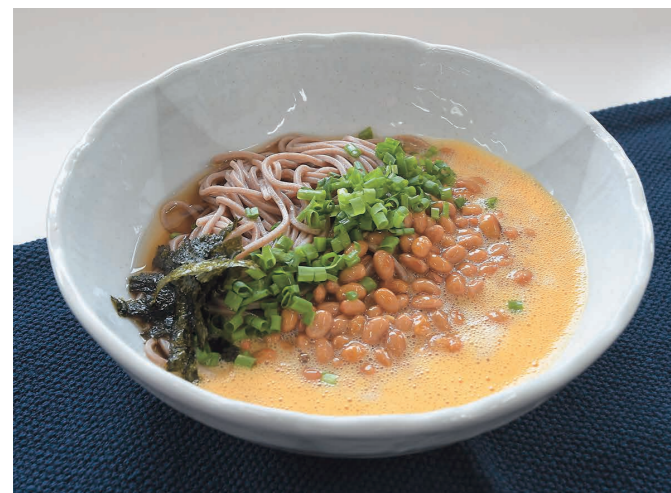


8月に1歳になる
お子さん募集
*先着5人

背景が明るい横長の写真(デジタルデータも可。USB不可)を持参するか、メールで送信(本文に右の必要事項を入力)してください。
*受け付け後、掲載可否を返信します。
▶募集期間 6月3日(月)~28日(金)

▶必要事項 ①お子さんの氏名②フリガナ③性別④生年月日⑤父母の氏名⑥メッセージ(25文字程度)⑦住所⑧電話番号
☎総務課広報広聴係 ☎985-4132
メール 333koho.j@town.masaki.ehime.jp

卵納豆そば



●材料● (1人分)

ゆでそば …… 1玉(160g)
卵 …… 1個
納豆 …… 小1パック(30g)
細ネギ …… 適量
刻みのり …… 適量

【そばつゆ】
だし汁 …… 70ml
しょうゆ …… 小さじ2
みりん …… 小さじ2
【エネルギー 400kcal (1人当たり)】

●作り方●

- 1 細ネギは小口切りにする。
- 2 卵をボウルに割り入れ、納豆を加えて菜箸でかき混ぜよく泡立てる。
- 3 ゆでそばはたっぷりの熱湯で20秒間ほどゆでる。水気を切って器に盛る。
- 4 Aを鍋に全て入れて温め、3にかける。その上に2、細ネギ、刻みのりをのせて完成。

Point

卵と納豆をしっかり泡立てると口当たりが滑らかなふわふわ食感に。よく混ぜて召し上がれ。そばつゆは市販のだしつゆでも代用可。冷やしてもおいしくいただけます。トッピングはお好みで。



オトナの健康



◎健康課健康増進係で健康相談や健康診断ができます。

事業名	月日	時間	場所	内容
健康課 健康増進係 Health management	6月4日(火)	8時~11時30分	福祉センター	総合健診 健康診査、特定健康診査、後期高齢者健康診査、がん検診など ※ 事前申し込みは、下のQRコードから 
	6月9日(日)	8時~12時		
	6月10日(月)	8時30分~11時	出作集会所	
	6月11日(火)	8時~11時30分	福祉センター	
	6月19日(水)			
	6月21日(金)	8時30分~11時	北公民館	
	6月25日(火)		西古泉公民館	
6月26日(水)	8時30分~10時30分	恵久美集会所		
個別栄養相談	6月11日(火)	9時~12時	福祉センター	糖尿病などの食事指導と相談(1人1時間)
	6月17日(月)	13時~16時		
	デイケア(精神保健)	6月7日(金)	10時~11時30分	福祉センター
こころの健康相談	6月20日(水)	9時~12時		専門員による個別相談(1人1時間)
よろず相談	6月13日(水)	13時30分~16時30分	北公民館	専門員による相談会

福祉課 庁舎1階
地域包括支援センター係
community general support center

☎ 985-4205
FAX 985-4206

出前講座参加
希望グループ募集中。
詳しくは、左記まで。

介護予防出前講座活用団体紹介

町では、平成27年度から高齢者が地域で仲間と楽しく介護予防に取り組む集いの場づくりを支援する「介護予防出前講座」を行っています。集会所、公民館や個人宅でたくさんのグループが活動しています。今回は、「ゆるり体操サロン西高柳」を紹介します。

- ▶活動日時 毎週水曜日(最終週除く) 10時~12時
- ▶場所 西高柳集会所
- ▶主な活動 まさき元気体操、コロバード体操、ストレッチ、バランス・足指トレーニング、チアポンポンを使った「まさき色の風」体操など

- ▶グループの持ち味 10年先も若々しく生き生きと、転ばず寝込まず笑顔で暮らせることを目指して、明るく楽しく、心身の健康づくりに励んでいます。
- ▶グループから一言 それぞれの体力に合わせて無理なく、ゆるりと体を動かしましょう。気軽にご参加ください。



JR 北伊予駅界隈ええとこめぐりⅣ

昭和5(1930)年2月27日北伊予駅が開業した。明治29(1896)年の伊予鉄郡中線開通から実に34年を経たことになる。線路は山王原の林を切り開いて敷設された。それまでの山王原はうっそうとした雑木のなかに^{ひょうしや}避病舎があり、子どもは恐れて近づかなかったという。^{ひらわか}平若左近の墓も開発に伴い禅正軒庵に移設されている。

また、この年から、それまでは讚予線といわれていたが、予讚線という呼称に変わった。山陽線と紛らわしいのがその理由らしい。伊予鉄道郡中線と森松線の谷間にあったこの地域に住む人々にとっては、待望の鉄道開通であったに違いない。

北伊予駅には本線の他に貨物引き込み線もあり規模の割に線路が多い。これにはわけがある。国鉄(現JR、当時鉄道省)は、大正11(1922)年の「鉄道敷設法」で「愛媛県松山附近ヨリ高知県越知ヲ経テ佐川ニ至ル鉄道」と、松山-高知間の鉄道敷設を計画していた。北伊予駅から三坂峠を越え高知の越知町を通り西佐川駅で土讃線と合流させる計画であっ

た。鉄道は実現できなかったが、後の国鉄バス(現在のJRバス)路線が鉄道先行バス路線として設定された。

駅南の踏切脇に「子聖道」案内石碑がある。「右松山道後道 左谷上山郡中道 西松前子聖道」とあるから、松山方面からや久万街道を下ってきて郡中や西古泉の子聖大権現へ向かう多くの人々が、ここを利用していたのであろう。次号に続く。(麻生英毅記)【参考文献】愛媛県教育委員会編「えひめ、昭和の記憶 ふるさとのくらしと産業 12-松前町-」愛媛県教育委員会 2018



1 JR北伊予駅 今も昭和5年開業当時のままの姿である。往時は農産物や鉱山資源など荷物の輸送量も多く、日本通運の支店も開設されていた。今は無人駅になっている

2 道標の石碑 子聖大権現の縁日には、霊験を求めて大勢の参拝者がこの道標を頼りに列をなして西古泉に向かったという。子聖道の案内石碑は、道路工事などで散逸してここに残る一基のみとなった。土地所有者のご好意で現在の位置に移設されたが、歴史的遺物が消滅することは残念なことである 6月8日(土)の歴史散歩は、伊予市の伊豫岡八幡神社ほか周辺を訪ねます。8時30分に松前庁舎南駐車場を出発。交通費500円必要。お申し込みは麻生まで。

松前史談会(麻生) ☎ 090-4472-8136

【開館時間】 9時～22時 【休館日】 12月28日～1月4日
 ◆東公民館 神崎 210 ☎ 984-1159 FAX 984-1457
 ◆西公民館 北黒田 966-2 ☎ 984-5313 FAX 984-5313
 ◆北公民館 昌農内 456-1 ☎ 984-7529 FAX 984-9398



西公民館 毎月順番に活動内容をお届け！ 高齢者大学を開催します



㊤ 暑い戦いが繰り広げられた軽スポーツ大会
 ㊦ 館外研修で香川県善通寺へ ※共に昨年度の様子

西公民館では、65歳以上の人を対象に、次の日程で高齢者大学(全8回)を開催予定です。地域の皆さんと一緒に元気に参加してみませんか。

開催日	講座名
7月 3日(木)	開講式 高齢者への身近な防災
8月 7日(木)	「うた」に込められた想い
9月 11日(木)	高齢者にも分かりやすい税金の話
10月 2日(木)	軽スポーツ大会
11月 6日(木)	館外研修
12月 10日(火)	完熟一期座公演
1月 15日(木)	今日から始める脳と体のトレーニング
2月 5日(木)	園児とふれあい交流 閉講式

※ 内容や日程を変更する場合があります。

Let's Enjoy Books

ふるさと ライブラリー

◆開館時間 9時30分～19時
 ◆問い合わせ ☎ 985-4140 FAX 985-1386
<https://www.i-masaki.jp/library/>
 ◆6月の休館 28日(金)

おはなし会
 15日(土) 19時～
 文化センター
 1階
 リハーサル室

◆新着本 紹介

毎週新しい本を入荷し、随時、新着本コーナーに展示しています。貸し出し状況、予約状況はお問い合わせください。

▶それは令和のことでした、
歌野晶午・著
祥伝社



ラスト1行で驚かされる八つの短編集。「彼の名は」…小学生のときからいじめられ、母親から胸を張れと言われてるが、いじめはエスカレートしていく。その理由とは—

▶ゆうびんの父
門井慶喜・著
幻冬舎



郵便制度の祖、前島密。土農工商の身分制度が色濃く残る時代に生まれ、生後間もなく父を亡くして後ろ盾のない彼が、どのようにして道を切り開いていったのか

▶密室法典
五十嵐律人・著
KADOKAWA



霞山大学に通う古城が運営する「無料法律相談所」は、法律に関わる事件を解決する自主ゼミ。模擬法廷で起こった密室事件など、今回もさまざまな事件の相談が持ち込まれる

▶フェス旅
津田昌太郎・著
小学館クリエイティブ



「サマーソニック」などの日本四大ロックフェスをはじめ、1年を通して全国で開催される音楽フェスについてのガイド本。フェスを主催するアーティストのインタビューや参加時のマナーなども紹介



一言で「捨てる脳」といっても、「もったいないから」「家族が散らかしてしまうから」など理由はさまざま。チェックリストで自分の脳の傾向を知り、「捨てる脳」へ生まれ変わろう



読み継がれる名作から異世界へ誘う傑作、詩歌まで。読み始めたら止まらない160冊を紹介。子どもから大人まで、次に読む本に悩める人におすすめしたい1冊

大好評の「大人のための夜のおはなし会」再び!

今月のおはなし会

今月のおはなし会は「月夜と音楽」。プレーメンリンガーズによるハンドベルの演奏と当館職員による朗読のコラボレーションです。

今回は小川未明「月夜とめがね」と夏目漱石「夢十夜」から「第一夜」を朗読します。

ハンドベルの繊細な音色と、すてきな夜にぴったりのお話をお楽しみください。

◆日時 6月15日(土) 19時～

◆場所 文化センター1階リハーサル室

※ 19時開演のため、子どもだけの参加はご遠慮ください。大人と一緒にお願いします。

健康のヒケツ

町民が健康のヒケツを伝授します



健康のヒケツは「目標を立ててウォーキングすること」
ひろもと とくあき
廣本 徳明さん・浜 (60代)

昨年開催された「北海道まつまえ町VS愛媛県まさき町ウォーキング2カ月累積歩数競争」でグランドチャンピオン(個人総合第1位)に輝いた廣本徳明さん。2カ月間の累積歩数は376万3,921歩で、1日6万歩を目標にしてウォーキングに挑戦しました。

元々、血糖値を下げるためにウォーキングをしていた廣本さんですが、歩数を数えながら歩いたのは初めて。競争前に試しに歩数を数えてみると、1日5万歩ほど歩いていたので、競争中は6万歩を目標に設定。「目標を数字で設定することで、一目で目標が達成できているか分かり、頑張れた」と振り返り、早起きがつらい日も、気分がのらない日も目標達成のためにウォーキングを続けました。競争が終わっても、競争前のように血糖値を下げるためにウォーキングに励み、今では生活の一部となっています。

「けがをしないように、今後もウォーキングを続けたい」と意気込む廣本さん。これからも目標を達成するために歩き続けます。

④「カロリーを抑え、塩分を抑えた食事にも気を付けている」とほほ笑む廣本さん
⑤ 4月20日、北海道松前町で開催された「さくらまつり」であいさつする廣本さん



Boys&Girls, Be

Kids

Ambitious! 頑張る子どもを紹介します

「日本一あいさつができる学校を目指して」

北伊予小学校6年生の9人は、学校行事の運営や学校全体の話し合いを取りまとめる、運営委員会のメンバーです。

長谷部公佳さんが、運営委員の役割を「登校時に校門で立って、グータッチをしながらみんなにあいさつをする」と話すように、最も力を入れているのは「あいさつ運動」。田村健彦さんは、「あいさつは大切。もっと運動を盛り上げたいと思った」と運営委員になった理由を振り返ります。山下真生さんは、「相手の目を見ながらあいさつしている」と話すように、大きな声を出すことはもちろん、目と目を合わせてあいさつすることを大切にしています。右川奈那美さんは、「元気良くあいさつすることが大切」とほほ笑み、気持ちの良いあいさつを心掛けています。

運営委員を2年務めているのは、稲垣渚さん。「今年も運営委員になって、行事の運営やあいさつ運動などを昨年より良くしたかった」と意気込んでいます。同じく2年目の大政奈緒さんが、「元々あいさつが苦手だったけど、運営委員になってあいさ



つで気持ちが良くなるのが分かった。これからも続けたい」と話すように、運営委員になって初めてあいさつの大切さに気付いたメンバーも。

森下煌矢さんは、「リーダーとして大きな声を出したい」と目を輝かせ、奥田紗季さんは、「6年生になって学校の中心になることが増えた。行事の司会や進行でみんなを引っ張っていきたい」と胸を張り、6年生として、そして運営委員としての役割を認識しています。「北伊予小学校を日本一あいさつができる学校にしたい」と目標を掲げるのは運営委員長の古田結愛さん。9人はこれからもより良い学校を目指して、全校生徒のために活動していきます。

Health

今回は、私たちが取り組んでいる、「一人一鉢栽培」を紹介します。



松前小学校の皆さん

松前の魅力 伝え隊

学校自慢編

町民が松前町の魅力を取材します

新緑の映える爽やかな季節を迎えました。松前小学校では、今年も「一人一鉢栽培」に取り組んでいます。「一人一鉢栽培」とは、その名の通り、児童一人一人が自分専用の植木鉢を持ち、苗植え、水やり、草取りなどの作業を責任を持って行うことで、生命の大切さや植物を育てる楽しさ、働く喜びを学ぶことを目的としています。

育てる植物は学年ごとに違います。2年生は、生活科の学習と関連させ、ミニトマトを育てていく予定です。今から収穫が楽しみです。

他にも、プランターで咲き誇っているたくさんの植物もあります。これは校区内に住まれている高本義秋さんが、ボランティアで作られていたものです。種をまいてさまざまな花の苗を作り、土を作り、日々の水やりも丁寧にやっていただきました。おかげで、松前小の入学式や卒業式は色とりどりのたくさんの花で飾られていました。残念なことに、高本さんは4月に亡くなりましたが、高本さんが残してくださった種を受け継ぎ、「一人一鉢栽培」に生かしていくつもりです。



このコーナーは、広報担当者ではなく町民の皆さんがカメラを持って、松前町の魅力を取材します。取材してくれる人を募集中です。詳しくは、総務課広報広聴係(☎985-4132)に連絡を。

Reporter



高本さんが育ててくれた花



丁寧に水やりをする児童

統計 Statistics ()は前月比

人の動き (R6.4.30現在)	男性	14,273人	(+37)
	女性	15,979人	(±0)
	合計	30,252人	(+37)
	世帯	13,957世帯	(+87)

松前町は令和42年に25,000人のまちを維持します

支払 Payment ◎納期限内に納めてください

町県民税(普通徴収) 第1期・全期

納期限 7月1日(日) 口座振替 6月25日(金)

行ってこーわい 会ってこーわい

かとうみさき 「加藤美咲さん」

サッカーが楽しくて大好き
好きなことに夢中になれる今が大切

No. 189



「サッカーが大好き」と満面の笑みで話すのは、加藤美咲さん＝中川原＝。大学入学と同時に愛媛FCレディースに所属し、現在も大学に通いながら、大好きなサッカーができる生活を何よりも大切にしています。

小学校2年生でサッカーを始めた加藤さんは、4年生のときに松前町に転入。北伊予JFCに入りましたが、「試合では負けることが多くて、悔しくてよく泣いていた」と振り返ります。そんな悔しい思いをしても、「練習は楽しかった」とほほ笑み、男の子にも負けない力強いプレーと持ち前の負けん気で活躍しました。中学校と高校では、愛媛FCレディースMIKANに所属。中学校3年生ではキャプテンを務め、全国大会でベスト8に入ったときは、「初めてうれし泣きました」と目を細めます。

現在は、フィールドの中央で攻撃と守備、両方の役割をこなすMFとして活躍する加藤さん。「頑張れるのは、同じチームの先輩のアドバイスや家族と友人の応援のおかげ」と話し、勉強とスポーツの両立に苦労しながらも周りの人に支えてもらって、いつも笑顔で前向きにサッカーを楽しんでいます。「サッカーのない生活は考えられない」と胸を張れるのは、今までの努力の結果です。

「チームを支えることができる選手になれるよう努力し続けたい」と意気込む加藤さん。サッカーに夢中になれる環境に感謝しながら、これからもボールを追い続けます。

▼編集後記

皆さんは、何か夢中になれるものがありますか。愛媛FCレディースの加藤さんは、「サッカーが大好き」という気持ちにあふれ、輝いていました。何かに夢中になれるってすてきですね。(西尾)

義農大賞、叙勲受章など、誰かのために長年活動してきた人たちに、吉報が届いたというのを多く取り上げた6月号。継続は力なり、ですね。私も何か目標を立てて続けてみようと思います。皆さんもこれを機に何か始めてみませんか。(野本)

広告

サンタはアイスクリームを作っている会社です。

主な取引先
赤城乳業株、オハヨー乳業株、協同乳業株、ハーゲンダッツジャパン株、(株)明治、森永製菓株、森永乳業株、モロゾフ株、(株)ロッテ 他

〒791-3194 愛媛県伊予郡松前町北川原1205-1
TEL.089-984-1511

詳しくはWebへ
アイス サンタ 検索

広告

<組立パートさん募集>

初心者大歓迎
資格 45 歳位まで 時給 ¥1000～
休日 土日祝、GW、お盆、年末年始

KYOEI 共栄電子株式会社
愛媛県伊予郡松前町徳丸 25 番 1 ☎ 089-908-4440

広告

未来の歯科衛生士さんへ
今なら**返済不要**※の
学費支援あり！
(3年間で126万円)
※卒後の勤務条件によります。
詳しくは！で検索

愛媛県歯科医師会修学支援事業

伊予歯科医師会

松前町 友だち募集中！！

LINE 公式アカウント

友だち追加は
右の QR コードから ▶

☎ 総務課広報広聴係 ☎ 985-4132