

広報



まさきにあなたへ。

まさきの魅力と情報をお届け

12

December 2025

No.589

cover 北公民館

「おかだミニミニ ZOO」

まさき



まさき人

松前の魅力伝え隊

伊予高等学校新聞部1年生の皆さん

健康のヒケツ

神崎雀健同好会の皆さん

Boys & Girls, Be Ambitious!

岡田小学校のブロック長たち



一時借入金現在高 (9月30日時点)

一時的な現金の不足を補うために借り入れる資金のことを一時借入金といいます。
一時借入金の現在高はありません。

財産現在高 (9月30日時点)

町の財産には、土地などの不動産、有価証券などの動産と、貯金である10の基金があります。
基金は、条例に基づき特定の目的のため積み立てています。



| 【公有財産】 | | |
|---------------------------|---------|-------|
| | 現在高 | 上半期増減 |
| 土地 (㎡) | 397,493 | + 501 |
| 建物 (㎡) | 109,815 | + 130 |
| 山林 (町有林) (㎡) | 1,702 | 0 |
| 有価証券 (千円) | 3,300 | 0 |
| 出資による権利 (千円) | 50,692 | 0 |
| 物品 (点) ※車両および50万円以上のもの | 294 | + 3 |

| 【基金】 <small>(単位: 千円)</small> | | |
|----------------------------------|--------------|-----------|
| 基金名 (目的) | 現在高 | 上半期増減 |
| 財政調整基金 (一般会計の年度間の収入の調整) | 1,001,083 | 276,244 |
| | 【未収金】 0 | - 276,244 |
| 町債償還基金 (地方債の償還) | 379,685 | 0 |
| 土地開発基金 (公共用の土地の事前取得) | 300,043 | 0 |
| | 【貸付金】 52,625 | 0 |
| | 【土地 (㎡)】 68 | 0 |
| 大規模地震災害対策基金 (災害予防や被災者支援) | 300,401 | 0 |
| 地域福祉基金 (地域福祉の増進) | 157,879 | 0 |
| 用品調達基金 (事務用品などの集中購買) | 1,376 | 159 |
| | 【用品】 700 | - 83 |
| 国民健康保険財政調整基金 (国民健康保険の健全な財政運営) | 52,063 | 0 |
| 介護保険事業運営基金 (介護保険事業の健全な財政運営) | 289,691 | 0 |
| 公共施設維持管理基金 (公共施設の維持管理) | 219,657 | 0 |
| 森林環境譲与税基金 (木材の利用促進) | 11,707 | 0 |

地方債現在高 (9月30日時点)

年度を越えて償還する借入金を地方債といいます。
地方債などの現在高は、一般会計が133億2,492万9千円、水道事業会計が41億5,912万8千円、下水道事業会計が39億8,886万9千円となっています。

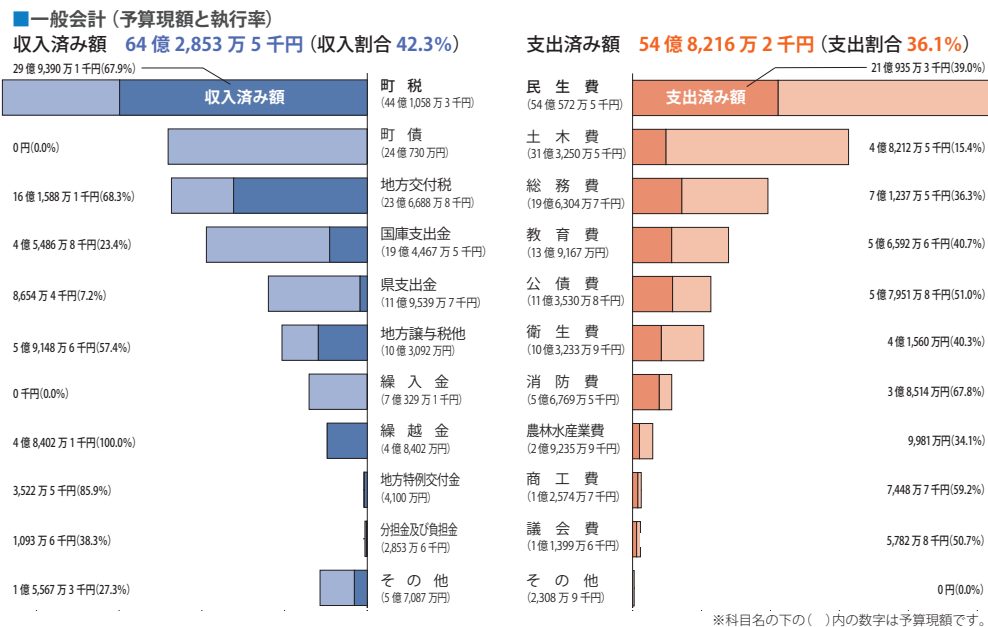
まちの家計簿

令和7年度上半期の財政状況

予算執行状況 (4月1日～9月30日)

一般会計予算総額は、9月末で151億8,348万円(前年度に比べ13億1,106万6千円増(9.5%))です。
一般会計の予算執行状況は、収入額が64億2,853万5千円で、予算現額に対する割合が42.3%、支出額が54

億8,216万2千円で、予算現額に対する割合は36.1%となっています。
特別会計、企業会計(水道事業会計、下水道事業会計)は、下表の通りです。



■特別会計 (単位:千円、%)

| 区分 | 予算額 | 収入済額 | 収入割合 | 支出済額 | 支出割合 |
|---------|-----------|-----------|------|-----------|------|
| 国民健康保険 | 2,946,162 | 1,250,400 | 42.4 | 1,198,472 | 40.7 |
| 後期高齢者医療 | 596,254 | 221,317 | 37.1 | 227,269 | 38.1 |
| 介護保険 | 3,160,809 | 1,279,876 | 40.5 | 1,313,092 | 41.5 |

■企業会計(水道事業会計) (単位:千円、%)

| 区分 | 収入予算額 | 執行済額 | 収入割合 | 支出予算額 | 執行済額 | 執行割合 |
|-------|-----------|---------|------|-----------|---------|------|
| 収益的収支 | 534,868 | 230,276 | 43.1 | 509,656 | 116,967 | 23.0 |
| 資本的収支 | 2,672,702 | 22,078 | 0.8 | 2,858,700 | 981,627 | 34.3 |

■企業会計(下水道事業会計) (単位:千円、%)

| 区分 | 収入予算額 | 執行済額 | 収入割合 | 支出予算額 | 執行済額 | 執行割合 |
|-------|---------|---------|------|---------|---------|------|
| 収益的収支 | 576,697 | 208,205 | 36.1 | 438,796 | 82,510 | 18.8 |
| 資本的収支 | 319,260 | 77,967 | 24.4 | 579,279 | 210,387 | 36.3 |

まさき エンタメフェスタ2025 Masaki Entertainment Festa



紙面に掲載できなかった写真は町公式Instagram(右のQRコード)に掲載しています。



第50回 まさき文化祭

10月25、26日に文化センター、松前公園やエミフル MASAKI などの複数の会場で「第50回まさき文化祭」と「まさきエンタメフェスタ2025」が開催されました。

「第50回まさき文化祭」では、芸能発表会、作品展示会、もちつき大会や古本市、「エンタメフェスタ2025」では、eスポーツ、ポケモンカード、コスプレやまんがの森などのイベントが行われ、多くの人で盛り上がりました。

田植えから収穫までを体験 北伊予小学校で稲刈り体験

北伊予小学校の5年生は10月24日、地域の人たちの協力を得て「総合的な学習の時間」の授業で6月に自分たちで田植えをした稲の刈り取りを行いました。

5年生を代表して酒井優心花さんは「ここまで育ったのは、水の管理やタニシの駆除など地域の人たちのおかげです。感謝の気持ちを忘れないようにします」とお礼を伝えました。収穫した新米は、児童が描いたイラストを貼った米袋に3kgずつ袋詰めされ、保護者などに販売されます。また、5年生の調理実習にも使われます。



身近にある自然を満喫 松前町子ども環境学園 2025

「松前町子ども環境学園 2025」の第3回目が10月26日、エミフルビオトープで行われ、自然観察会と6月にビオトープで田植えをした稲の刈り取りを行いました。

子どもたちは、昆虫を見つけた場所をビオトープの地図に書き込んだり、鎌の使い方のコツなどの指導を受けたりしました。楽しみながらも懸命に稲を刈り取ることができました。



スポーツの健全な発展を目指して 令和7年度生涯スポーツ功労者表彰

「令和7年度生涯スポーツ功労者及び生涯スポーツ優良団体表彰式」が10月16日に東京都の中央合同庁舎で行われ、愛媛県ボクシング連盟顧問の八束正さんが、生涯スポーツ功労者として表彰されました。

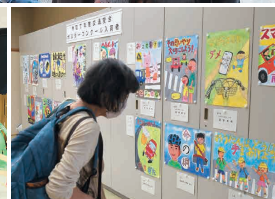
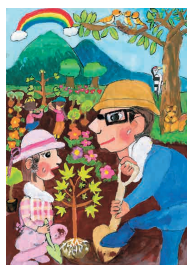
この表彰は、地域において10年以上スポーツの普及や奨励のための企画や指導に特に尽力した人に贈られるものです。八束さんは「関係者の協力や信頼があつてのもの。感謝しています。今後もボクシングを少しでも広めていけるよう協力していきたい」と話していました。



自然を守っていきたい 令和8年用愛媛県緑化キャンペーンポスター原画

公益財団法人愛媛の森林基金の「令和8年用愛媛県緑化キャンペーンポスター原画」の募集において、北伊予小学校3年生の石川小華さんの作品が特選に選ばれました。

これは、木々や自然を守り育て、豊かな緑を次世代へ引き継いでいくことの大切さがイメージできる作品を募集したものです。石川さんは「初めて賞を取ったから嬉しかった。最近山火事で多くの森がなくなったので、木を植えて、また森にしてほしい」と話していました。



町内で2人が入賞 3R促進ポスターコンクール

環境省と3R・資源循環推進フォーラムが主催する「令和7年度3R促進ポスターコンクール」が行われ、全国から3,780点の応募がありました。

小学校低学年、中学年、高学年、中学生の4部門で、最優秀賞1点、優秀賞3点、佳作10点がそれぞれ選ばれ、町内から2人の作品が選ばれました。

▼最優秀賞



北伊予小1年 田井心琉さん
「手をかくのがむずかかった。食べ残しはダメとみんなに伝えたい」



▼佳作



松前小6年 柳綾香さん
「資源にできるものがあるから、みんなに知ってほしい」



一緒に歌って、踊って らくれんおたのしみコンサート

「らくれんおたのしみコンサート」は11月5日、白鶴保育所で行われ、同保育所の園児と黒田保育所の年長クラスが参加しました。これは、四国乳業株式会社（島原吉之代表取締役社長）が子どもたちに文化芸術に触れてもらう機会をつくろうと令和4年から実施しているものです。

園児は、歌のお姉さん「ぼんびんず」と一緒に歌ったり、踊ったりして楽しい時間を過ごしました。黒田保育所の横山真弓さんは「歌が一番楽しかった。また来てほしい!」と話していました。



空き家をそのまま放っておかない 松前町空家バンクにおける媒介等に関する協定式

町と公益社団法人愛媛県宅地建物取引業協会（姉川誠 会長）・公益社団法人愛媛県宅地建物取引業協会伊予地区連絡協議会（林 志郎地区代表）は11月7日、松前町空家バンクにおける媒介等に関する協定を締結しました。

これは、空き家の売買を適正・円滑に進め、空き家の利活用と移住・定住・二地域居住を促すことを目的とするものです。姉川会長は「安心・安全に空き家の利活用をしてもらえるよう地域に貢献したい」と話していました。



サイクリングロードを颯爽と走る 愛媛県自転車新文化推進協会サイクリングin松前町

愛媛県自転車新文化推進協会は11月1日、松前町でサイクリングイベントを開催しました。松前公園を出発後、北川原の田園地帯から重信川サイクリングロードに入り、赤坂泉まで走りました。帰りは、松山市側のサイクリングコースを戻りました。

当日は、当協会に所属する県内の企業から約90人が参加し、秋の風を感じながらペダルをこいでいました。



県民の保健・医療・福祉の向上に寄与 令和7年度愛媛県功労賞受賞

「令和7年度愛媛県功労賞授賞式」が11月3日に愛媛県庁で行われ、一般社団法人愛媛県訪問看護協議会会長の大西満美子さんが受賞されました。

これは、県勢の伸展に特に顕著な功績のあった人に贈られるものです。大西さんは、看護の質の向上、医療安全の確保、労働環境の改善や在宅療養に対するケア・サービスの提供に尽力されました。大西さんは「家族や関係者の助けや支えに恵まれ感謝しています。看護は素晴らしい仕事。若い人たちに地元に頑張ってほしい」と話していました。



4か月間の成果を発表 ローカルビジネスカレッジ松前校成果報告会

「ローカルビジネスカレッジ松前校成果報告会」は10月30日、文化センターで行われました。ローカルビジネスカレッジ松前校とは、ビジネスに関心がある人を対象とした、地域に根ざした事業の成長を支援する実践型プログラムです。1期生の8人が、講師の下で学んだ成果を発表しました。

有限会社吉岡工業の吉岡和樹さんは「意識の高いメンバーの中に飛び込むことが、未来を変えるきっかけになる。この学び場をたくさんの人に知ってほしい」と話していました。



完成が待ち遠しいね 義農味噌株式会社に麦みそ作り体験

義農味噌株式会社（田中正志社長）は11月1日、本社＝永田＝で「麦みそ作り体験」を開催しました。

14組29人が参加したこのイベント、参加者はまず職員から麦みそ作りの工程の説明を受けました。その後、麦、塩、大豆、水の順番でしっかり混ぜ、2kgの麦みそを仕込みました。今回仕込んだ味噌は自宅でも2カ月ほど待てばおいしい麦みそになります。姉妹で参加していた松下陽咲さんと袖衣さんは、味噌が完成したら『『もろぎゅう』や『味噌おにぎり』にして食べたい』と話してくれました。



緑のリレーで未来をつなぐ ぐるっ to 植樹祭えひめ

「ぐるっ to 植樹祭えひめ」は10月25日、エミフルMASAKIで開催されました。

これは、令和8年に開催の「第76回全国植樹祭えひめ2026」を身近に感じてもらうため、大会シンボルの木製地球儀を県内全都市町に巡回展示しているイベントです。田中町長は「松前町に森林はないが、多くの地域の森の恵みでつながっていることに感謝をし、これからも木を大切にしていきたい」と挨拶をしました。木製地球儀は11月5日（水）まで庁舎ロビーに展示されていました。



若い力が地域を動かす 松山東雲女子大学・短期大学と包括連携協定

町と松山東雲女子大学・松山東雲短期大学（水代 仁 学長）は10月29日、地域社会の発展や人材育成に寄与することを目的に包括連携協定を締結しました。

今後は、DX、教育、福祉、産業や防災など様々な分野で連携し、松前町をフィールドとして大学生に行政や町の魅力を知ってもらい、若者の定着にもつなげていきます。水代学長は「学生と町職員が協働することで、課題解決力や発想力を育み、地域に新たな価値を生み出せる」と話していました。



●**妊娠を希望する女性の皆さんへ**
ご自身と配偶者などの同居者のMRワクチンの接種を検討してください。

●**生まれてくる赤ちゃんのために**
妊娠初期の女性が風しんに感染すると、生まれてくる子どもが難聴、心疾患、白内障などの先天性風しん症候群を発症する恐れがあります。妊娠中やその可能性がある人は予防接種を受けることができます。家族みんなで予防しましょう。

●**麻しん・風しんについて**
麻しん 空気感染で起こる病気。感染力が強く、肺炎や脳炎など重篤な合併症を引き起こす。
風しん 飛沫感染で起こる急性の発疹性感染症。発疹、発熱、リンパ節の腫れなどがあり、まれに脳炎などの合併症を引き起こす。

●**麻しん・風しん**
麻しん(はしか)・風しんは、予防接種を受けることが最も有効な予防手段です。
下の表に該当する人は無料で予防接種を受けることができます。早めに医療機関で麻しん風しん混合ワクチン(MRワクチン)の接種を受けましょう。

麻しん・風しん 予防接種を受けましょう

| 令和7年度公費接種対象者（無料） | |
|------------------|---|
| 第1期 | 1歳以上2歳未満 |
| 第2期 | 平成31年4月2日～令和2年3月31日生で小学校就学前の1年間 ※ 接種期限は令和8年3月31日（火） |
| 第5期 | 昭和37年4月2日～54年4月1日生の男性で、令和6年度末までに抗体検査を実施した結果、風しんの抗体が不十分な人で、予防接種を受けていない人 ※ 接種期限は令和8年3月31日（火） |



健康課総務係

985-4153

怖くないよ！かわいいよ！ 北公民館 おかだミニミニ ZOO

11月8日、北公民館でおかだミニミニZOOが開催され、蛇、トカゲ、モルモットやハリネズミなどのたくさんの種類の生き物がやってきました。また、岡田中学校のボランティア部の生徒は、受け付けをしたり、子どもたちが触りたい生き物を優しく手渡したりしました。

アヒルや陸ガメに餌をあげる体験もすることができ、子どもたちは普段できない体験を楽しんでいました。



まさきVSまつまえ 北海道フェア 第3回たわわフェスタ

「第3回たわわフェスタ」は11月8日、エミフル MASAKI まさき村前駐車場で開催されました。

今回のテーマは「まさき VS まつまえ 北海道フェア in MASAKI」。愛媛県産と北海道産の牛乳・地酒の飲み比べ、米の詰め放題対決が行われ、たくさんの方が参加しました。愛媛プロレスによるリングイベントでは、北海道のレスラーが登場し、会場は熱気に包まれました。



自転車の交通ルールはばっちり ファーストバイク&ファーストヘルメットスクール

「ファーストバイク&ファーストヘルメットスクール」は11月10日、まさき幼稚園で行われ、年中クラスの園児が参加しました。

これは、学生への自転車教室などを開催している株式会社コイデルが、園児を対象に、楽しく自転車の交通ルールを学び、安全に乗ってもらうために実施しているものです。園児たちは、クイズで交通ルールについて学んだあと、地面を蹴って進むプッシュバイクでコースを走りながら、左右確認や一時停止などを笑顔で実践していました。



レア体験に感激 まさき名所めぐりツアー

松前町文化協会と松前総合文化センターは11月3日、「まさき名所めぐりツアー」を行いました。

今回は東し愛媛工場の工場見学もツアーに入っており、26人が参加。文化センターを出発して高怒日賣神社からひょこたん池公園を巡り、東し愛媛工場で工場見学や工場の概要について話を聞きました。その後、塩屋海岸に向かい、松前城跡の説明を受け、ツアーは終了。歴史ある史跡や最新設備の工場を巡り、知的好奇心を満たす旅となりました。



本年度の総合健診がまだの人はお早めに 締め切り間近！

- ▼日程 ①令和8年1月20日（火）
②令和8年1月26日（月）
- ▼受付時間
8時30分～11時、13時～13時30分
※がん検診は、希望項目により受付時間が異なります。
- ▼場所 福祉センター
- ▼締め切り ①12月24日（水）
②令和8年1月6日（火）

- ▼申し込み方法
1 インターネット予約
下のQRコードから予約ページにアクセスする。
2 電話予約 コールセンター（0120-489-3355）に電話する。（平日9時～17時）
- 健康課健康増進係

985-4118

元気！やる気！MASA筋体操 令和版！筋トレ講座受講生募集

自宅で簡単に取り組める筋トレ、肩こり・腰痛体操、ストレッチです。今年度最後の講座です。2月4日（水）の講座では、オリンピアンの土佐礼子さんによる講演と体操もあります。

今年度最終！ 筋トレ講座受講生募集



運動の効果を高めるための栄養講話

- ▼対象者 町内在住の65歳以上の人
- ▼日時 令和8年1月7日、21日、2月4日、18日、3月4日、18日（いずれも水）9時30分～11時30分
- ▼場所 文化センター 2階ふれあい展示室
- ▼内容 新しい松前町介護予防体操「元氣！やる気！MASA筋体操」

- ▼参加費 無料
- ▼定員 30人（先着順）
- ▼申し込み方法 電話で申し込む。
- ▼申込期限 12月22日（月）
- ▼申込先・問い合わせ 福祉課地域包括支援センター係

985-4205





NHK公開収録「民謡魂 ふるさとの唄」民謡魂

松前町町制施行70周年を記念し、NHK松山放送局と松前町が「民謡魂 ふるさとの唄」の番組収録を実施します。この番組では、全国各地に脈々と息づく唄や郷土芸能の数々を掘り起こし、ふるさとの「知られざる魅力」を再発見します。

観覧をご希望の方は、左のQRコードを読み取り、NHKサイトの専用申し込みフォームから申し込みをしてください。



- ▼日時 令和8年2月1日(日)
(開場) 17時(開演) 18時
(終演予定) 19時40分
- ▼場所 文化センター 広域学習ホール ※座席は自由席
- ▼料金 無料
- ▼締め切り 令和8年1月8日(木)
※観覧には事前申し込みが必要

出演



スペシャルゲスト

民謡クルセイダース small set

総務課総務秘書係

NHKエンタープライズ四国支社
〒921-1118 1



坂崎 守寛



藤田 かおり



佐々木 理恵



原田 直之

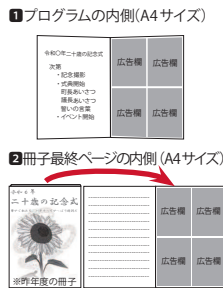
二十歳の記念式 令和8年1月11日(日) 開催予定 二十歳の人たちに向けた広告を募集します

二十歳の記念式で配布する、**1** プログラムと**2** 記念冊子に、広告を掲載しませんか。

配布方法

二十歳の記念式当日に、参加者(約200人)へ配布予定

掲載場所(イメージ)



広告サイズ

1・21枠縦127mm×横90mm
※各上限4枠。複数枠での掲載可

▼広告掲載料 1・21枠5千円

▼申し込み方法 町ホームページ(下のQRコード)にある申込書に

広告原案を添えて、郵送するか、窓口にて提出してください。

▼申込期限 12月15日(月)

▼申込先・問い合わせ 松前町大字筒井631番地 社会教育課生涯学習係

〒985-4135



新年賀のつどいを行います

新年が、町民の皆さんと町にとって素晴らしい年になることを願って、「新春賀のつどい」を開催します。



▼日時 令和8年1月5日(月)
10時20分～11時30分(受け付け10時～)

▼場所 文化センター 広域学習ホール

▼入場料 無料

総務課広報広聴係

〒985-4132

令和7年度 宝くじ助成事業で整備

自治総合センターの宝くじ受託事業収入を財源としたコミュニティ助成事業で、認可地縁団体川口組(北川原)にコミュニティ備品(空調設備、椅子、プリンターやパソコン)が整備されました。



クラウドファンディング 目標金額を達成しました

令和7年7月3日から10月24日まで「エンタメフェスタ2025」のためのクラウドファンディングを行いました。皆様のご支援のおかげで、子どもたちの笑顔あふれる素晴らしいイベントを開催することができました。寄付金額は次の通りです。

ご協力ありがとうございました。
▶寄付金額 101万千円

社会教育課生涯学習係

〒985-4135

日本に住む20歳以上60歳未満の全ての人 国民年金の届け出を忘れずに

国民年金に加入するとき(下の場合)は届け出が必要で、届け出をしないと、年金額が少なくなったり受け取れなくなったりする場合がありますのでご注意ください。

口座振替で支払う場合は預金通帳と届出印を、免除申請をする場合は離職票や雇用保険受給資格者証と一緒に持参してください。

ねんきんダイヤル

0570-005-1165

松山西年金事務所

925-5105

町民課住民係

985-4106

| 届け出が必要なとき | 持参するもの |
|-----------------------------|--|
| 厚生年金などの加入者が退職したとき | ・基礎年金番号が個人番号(マイナンバー)が分かるもの ・退職日または扶養から除外された日が確認できる証明書類(健康保険資格喪失証明書、離職票など) |
| 第3号被保険者の配偶者が退職したとき | |
| 第3号被保険者の離婚や収入の増加で扶養が除外されたとき | |
| 第3号被保険者の配偶者が65歳になったとき | ・基礎年金番号が個人番号(マイナンバー)が分かるもの |

※第3号被保険者…厚生年金などの加入者に扶養されている配偶者

「ご注意ください」 年末年始のし尿くみ取り・ごみ収集

「し尿くみ取り」
年末年始は依頼が多く、混雑します。早めに依頼しましょう。

松前清掃協同組合

985-0207

瀬戸衛生社

984-5134

第一衛生社

984-1169

大塚衛生設備

984-1925

松前衛生社

984-7981

「ごみ収集」

ごみ収集日は、各戸配布している「みかカレンダー」で確認してください。

▼収集休み 12月31日(水)～令和8年1月3日(土)

▼年始 令和8年1月5日(月)の「可燃ごみ」から収集を開始します。

町民課生活環境係

985-4117

見逃しません！ 税金・保険料の

滞納

11・12月は 滞納整理強化期間

県、県内の全市町と愛媛地方税滞納整理機構は
一丸となり、差し押さえを中心とした滞納整理活動
を強化します。

延滞金

納期限を過ぎると、納期限の翌日から納付する日
までの期間の日数に応じて延滞金が増加されます。
令和7年1月1日からの延滞金は、下の割合で計
算され、本税に増加されます。

| 該当期間 | 納期限後 1カ月以内 | 納期限後 1カ月経過後 |
|---------------|---------------|----------------|
| 令和7年1月1日～ | 2.4% | 8.7% |
| 令和6年度 延滞金の収納額 | | |
| 税金 | 3,874,806 円 | |
| 保険料 | 26,800 円 | |
| 合計 | 3,901,606 円 | |

愛媛地方税滞納整理機構

県内の全市町で構成する一部事務組合です。差
し押さえなどを前提として、市町から移管された事
案の滞納整理を行うところです。
徴収困難な事案については、愛媛地方税滞納整
理機構へ移管し、滞納整理の強化を図ります。

滞納を放置しないために

●納付に関する相談はお早めに

災害や盗難、本人や家族の病気、事業の休廃止、
失業などのやむを得ない事情により、納期ごとの
納付が難しい人は、早めに相談してください。

●税金・保険料などの支払いは、便利な口座振替で
納め忘れを防いで確実に納付できます。詳しく
は、お問い合わせください。

●税務課管理収納係 ☎ 985-4109 (税金のこと)
保険課保険料係 ☎ 985-4227 (保険料のこと)

差し押さえまでの流れ

- ①滞納発生
- ↓
- ②督促状の送付
- ↓
- ③催告書の送付
- ↓
- ④財産調査
- ↓
- ⑤財産差し押さえ

▶例(タイヤロック)



| 令和6年度 町での差し押さえ件数 | |
|------------------|------|
| 預貯金 | 13 件 |
| 保険 | 10 件 |
| 給与・年金 | 10 件 |
| その他 (還付金など) | 8 件 |
| 合計 | 41 件 |

冬の省エネに取り組みませんか？

冬は、電気やガスなどのエネル
ギー消費量が多くなる季節です。
省エネは、限りあるエネルギー
資源を効率よく使うことができる

だけでなく、エネルギー使用で発
生する温室効果ガスの排出量を減
らすことができ、地球温暖化の防
止につながります。

体調に気を付けながら、無理の
ない範囲で省エネに取り組み、効
率よくエネルギーを使いましょう。

●省エネメニュー

▼暖房

・重ね着や加湿などにより体感温
度を上げて、室温を下げる。
・目詰まりしたエアコンのフィル
ターの掃除をする。
・窓には厚手のカーテンを掛ける。
・扇風機などを使っ
て部屋の上部の暖
かい空気を循環さ
せる。
・外出・就寝時の
15～30分前に暖房
を切る。



▼電気こたつ

・上掛け布団などを活用し、暖かい
空気を逃さないようにする。

▼電気カーペット

・暖房面積を半分にする。

●衣類の工夫

暖房の設定温度を上げる前に、
厚手の靴下をはく、カーディガン
をはおる、ブランケットを利用す
るなど一工夫して
みましょう。ター
トルネックや腹巻
き、湯たんぽも効
果的です。



●ライフスタイルの見直し

家族そろってリビングで過ごし、
人のいない部屋の照明・エアコン
を消しましょう。

●町民課生活環境係

☎ 985-4117

松前町
防災情報
(町ホームページ)



松前の 防災力

危機管理課危機管理係
☎ 989-5103
FAX 985-4148

県民総ぐるみ地震防災訓練 シェイクアウトえひめ

12月17日～23日の「えひめ防災週間」に
合わせ、県下一斉に地震防災訓練「シェイクア
ウトえひめ」が実施されます。

誰でも、どこでも簡単に参加できる1分間の
訓練です。皆さんも、ぜひ参加しませんか。

▶日時 12月17日(※) 11時～

▶場所 自宅・学校・職場など

※ 時間になったら、各自で合図や声掛けな
どをして訓練を行ってください。

▶訓練の内容 地震を想定して、参加者全員が
一斉に身を守るための安全確保行動をとる。

DROP !



まず低く

COVER !



頭を守り

HOLD ON !



動かない

▶参加方法 県ホームページ(右の
QRコード)の参加登録フォームか
ら登録する。



※ 12月23日(※)まではいつでも参加できます。

消費者力UP通信

知らぬ間に「定期購入」！低価格を強調する広告にご注意！

【相談事例】

1万円以上する美容液が初回限定価格の2,000円で購入できるとのネット広告を見て、販売サイトから注文した。しばらくして商品が届いたが、納品書に次回お届け予定日の記載があり、驚いて販売業者に連絡したところ「定期コースを申し込みしている」と言われた。「そのような注文をした覚えがない」と伝え、「解約を希望するなら1万円の解約手数料を支払う必要がある」と言われた。どうすればいいか。

【アドバイス】

- インターネット通販では、注文する前に「返品・解約条件」「定期購入が条件」などの契約条件をよく確認しましょう。
- 「最終確認画面」はスクリーンショットで必ず保存しましょう。

安心して役場の相談窓口にご相談ください！

相談は秘密厳守で、匿名でも可。情報提供も受付中です。

▷消費者ホットライン

☎ 188 (9時～17時)

▷消費生活相談窓口（産業課内）

☎ 985-4120 FAX 985-4147



南海放送ラジオ運用休止のお知らせ

南海放送は12月1日からAM放送を運用休止します。詳細はホームページ(下のQRコード)を確認してください。

●南海放送

新時代FM推進室

☎ 915-0917

(平日10時～17時)



●松山税務署

☎ 941-9121

①利用者証明用電子証明書のパスワード(数字4桁)
②署名用電子証明書のパスワード(英数字6～16文字)
※マイナンバーカードと電子証明書にはそれぞれ有効期限がありますのでご注意ください。

12月はふぐ中毒防止月間
ふぐの素人調理は危険
ふぐ中毒による事件のほとんどが、家庭における素人調理が原因です。ふぐを自ら調理することは非常に危険で、最悪の場合、死亡する恐れがあります。釣ったふぐの調理は「ふぐ取扱者」の資格のある人に依頼して下さい。
●県業務衛生課
☎ 912-2395

12月はふぐ中毒防止月間
ふぐの素人調理は危険

第45回松前町
バドミントン大会

日時 令和8年2月1日(日) 9時～
場所 松前小学校体育館
種目 ①一般の部1部男女別ダブルス
②一般の部2部女子ダブルス
参加資格 町内在住か在勤している人、町内のバドミントン団体に所属している人

申し込み方法
松前公園体育館にある申込書に必要事項を記入して、同窓口に提出してください。

締め切り
令和8年1月16日(金) 17時

●松前町スポーツ協会事務局
(社会教育課内)
☎ 985-4138



スマホとマイナポータル連携で
確定申告がもっと便利に

●申告書はe-Taxで簡単に作成
国税庁ホームページ(左のQRコード)では、スマートフォン(スマホ)やパソコンで画面の案内に従って入力するだけで、申告書・青色申告決算書、収支内訳書が簡単に作成できます。
作成した申告書は、e-Taxを利用してそのまま送信できます。e-Taxを利用するには、マイナンバーカードと次の2つのパスワードが必要です。



消防署 だより

松前消防署 ☎ 984-3404
FAX 984-4011

年末年始の火災・救急事故を防ごう

楽しい年末年始を迎えるために、この時期から発生しやすい火災や救急事故の注意点を知り、未然に防止するための対策を立てておきましょう。

1 火災

●放火による火災を防ごう

- ・家の周囲は常に整理整頓し、燃えやすいものを置かないようにする



●電気火災を防ごう

- 最近、リチウムイオン電池を内蔵している製品の火災が増加しています。(モバイルバッテリー、ポータブルスピーカー)
- 〈原因〉
- ・高温環境下での使用・放置による熱ダメージ
- ・落下などの衝撃による内部損傷
- 〈バッテリーの交換サイン〉
- ・リチウムイオン電池が膨らんでいる
- ・使用時の異音や異臭
- ・充電に時間がかかる、充電できない
- ・充電中に熱くなる
- 〈事故を防ぐために〉
- ・最新のリコール情報を見逃さない
- ・リコール製品を使い続けず
- ※ リコール製品で不具合がなくても使用を中止して、業者に連絡してください。



●電気暖房機器からの火災を防ごう

- ・就寝時、外出時やその場を離れるときは電源を切り、電源プラグをコンセントから抜く
- ・洗濯物の乾燥などに使用しない



●タバコや天ぷら油からの火災を防ごう

- ・ポイ捨てや布団の上での喫煙をしない
- ・揚げ物をしている間は、キッチンから離れない

2 救急

●飲酒による事故をなくそう

- ・自分の適量を知り、その日の体調にも注意
- ・一気飲みは絶対にしない
- ・飲酒の無理強いはいらない

●入浴中の事故をなくそう

- ・脱衣所や浴室の温度が低くならないようにし、湯温は39℃～41℃くらいにする
- ・心肺の慢性疾患や高血圧症を持つ人は半身浴が望ましい
- ・心疾患がある人や高齢者が一人で入浴する場合は、時々声をかけて様子を見る

●餅や食べ物による窒息をなくそう

- ・餅・肉などは、小さく切って食べやすい大きさにする
- ・急いで飲み込むことなく、ゆっくり噛んで食べる
- ・高齢者は、なるべく家族と一緒に食事をする



1歳です。よろしくね

☎総務課広報広聴係 ☎ 985-4132 メール 333koho.j@town.masaki.ehime.jp *受け付け後、掲載可否を返信します。

やまもと いさと
山本 一暁 ちゃん
令和6年12月3日生
おにちゃん大好きなやさ
しいところをマネて育てね



2月で1歳になる
お子さん募集
*先着5人

背景が明るい写真をメールで送信（本文に右の必要事項を入力）してください。
▶募集期間 12月1日⑨～31日⑩

▶必要事項 ①お子さんの氏名 ②フリガナ
③生年月日 ④メッセージ（25文字程度）
⑤保護者の氏名 ⑥住所 ⑦電話番号

おうちで給食

recipe
149

鶏肉とれんこんのオープン焼き



●材料● (4人分)

れんこん……………150g
じゃがいも……………中1個
玉ねぎ……………1/2個
鶏肉……………80g
しょうが(みじん切り)…小さじ1

A { 濃い口しょうゆ……………大さじ2
料理酒……………大さじ1
砂糖……………小さじ2
サラダ油……………小さじ1

【エネルギー 63kcal(1人当たり)】

●作り方●

- 1 れんこん・じゃがいもは皮をむいて、2mmの半月切りにスライスして水につけておく。
- 2 玉ねぎは薄くスライスする。鶏肉は一口大に切る。
- 3 みじん切りにしたしょうがと1・2・Aを混ぜ合わせる。
- 4 3を天板に平たくのせ、210度のスチームオーブンで17分焼く。

Point
お肉と野菜を一緒にオープンで焼くことで、時短にもなり、おいしさも倍増します。野菜やいも類を旬に変えて作ると、季節ごとで料理を楽しむことができます。

オトナ の健康



健康課

健康増進係

Health management

福祉センター2階

☎ 985-4118

FAX 985-4158

●健康課健康増進係で健康相談ができます。

| 事業名 | 月 日 | 時 間 | 場 所 | 内 容 |
|--------------------|---------------------------------|-------------------------|----------------|--|
| 総 合 健 診 | 12月5日 ^⑤ | 8時30分～11時 13時～13時30分 | JA松山市 北伊予支所 | 健康診査、特定健康診査 後期高齢者健康診査 がん検診など ※ 申し込みはこちら▼  |
| | 12月9日 ^⑥ (レディース健診) | 9時～12時 | 福祉センター | |
| | 12月11日 ^⑥ | 8時30分～11時30分 | | |
| 個 別 栄 養 相 談 | 12月9日 ^⑥ | 9時～12時 | | 申 込 制 糖尿病などの食事指導 と相談（1人1時間） 1週間前までに申し込 みを |
| | 12月17日 ^⑥ | 13時～16時 | | |
| デ イ ケ ア | 12月5日 ^⑤ | 10時～11時30分 | 福祉センター 2階 | レクリエーションや 創作活動、座談会など |
| こ こ ろ の 健 康 相 談 | 12月8日 ^⑤ | 9時～12時 | | 専門員による個別相談 （1人1時間） |
| | 12月11日 ^⑥ | | | |

福祉課

庁舎1階

地域包括支援センター係

community general support center

☎ 985-4205

FAX 985-4206

高齢者に関する
相談などは、地域包括
支援センター係まで。

気づかないうちに悪化すること
も冬バテにご注意！

冬になると「なんとなくだるい」「やる気がでない」「眠れない」と感じることはありませんか？もしかすると「冬バテ」かもしれません。

▶冬バテとは

寒さや日照時間の減少によって自律神経が乱れ、心身に不調が出る状態のことをいいます。肩こりや頭痛、食欲低下、気分の落ち込みなどが代表的な症状です。

▶予防するには

・生活リズムを整える

朝起きたらカーテンを開けて日光を浴び、体内時計をリセットしましょう。毎日同じ時間に寝起きすることで、自律神経が整いやすくなります。

・体を温める

気温が低くなると体の血行が悪くなり、肩こりや頭痛を引き起こす原因となります。首や手首、足首を冷やさないようにしましょう。また、ぬるめ(38～40℃)のお湯にゆっくり浸かることでリラックスできます。寝つきをよくするためには、寝る2～3時間前の入浴がおすすめです。

・適度な運動

血行を良くする適度な運動は、冬の寒さ対策にもつながります。部屋の中でストレッチやスクワットなど軽い運動を行いましょう。

体と心のリズムを整えて、寒い冬を元気に乗り切りましょう。



ふるさと歴史散歩 247

～松前史談会レポート～

国宝大宝寺と周辺めぐり Ⅲ

山内神社を後に、大宝寺に向かう。

古照山薬王院、本尊薬師如来の大宝寺本堂は愛媛県内で最古の木造建築物であり、国宝に指定されている。寺伝によれば、飛鳥時代の大宝元(701)年、地元の豪族・小千(越智)伊予守玉興が創建したと伝えられている。寺号は年号に由来、江戸時代に歴代松山藩主の祈願所となったことでも知られている。

敷地内には、明治時代にラフカディオ・ハーン(小泉八雲)の手で英語に訳され、英国や米国で出版された『怪談』に収められている「うば桜伝説」の桜の木がある。

「昔、ある長者が子どもに恵まれず、お薬師様に願かけをしたところ女の子が生まれた。大事に育てられたが、乳母のお乳が急に出なくなり、再び願をかけたところ治った。成長した娘が十五歳のとき重い病気になった。乳母はわが命にかえてもお助けくださいとお祈りをした。娘は元気になったが、乳母は倒れ床についた。乳母は約束を守り「お薬師様のお礼として桜の木を植えて下さい」と言い残して死んでしまった。乳母の遺言で植えた桜が、乳母の命日になると満開になる」というもの。

本堂西の壁には、昭和20年の空襲で米軍が落と

した焼夷弾がさく裂した時に突き刺さった鉄片がそのまま残っている。地元の人が必要で消火にあたり本堂を守った証といわれている。

参加者は、桜が満開の3月に改めて見に行きたいと話しながら、帰路についた(宮内祐記)。



① うば桜
うば桜は、根回り28m樹高5mで特別高くはないが根張りがよくその姿態は美しい。開花は松山地方ではノメイヨシノより少し早く開花する種類で、ヒガンザクラの仲間である



② 国宝大宝寺本堂
昭和57(1982)年3月22日、今の天皇陛下(当時浩宮様)が大学時代、荘園制度の研究のため松山入りされた時に最初におみえになったところが大宝寺で、丁度開花された桜を見て大層喜ばれたという。大宝寺に來られた記念碑が本堂近くに建てられている。また、正岡子規に習字を教えた武知五友(松山藩明教館教授で、のちに松前町上高柳(五松庵)に一時居住し、子供たちの教育にあたった)の漢詩碑などがある

12月13日④の歴史散歩は国宝太山寺本堂、白石の鼻を訪ねます。8時30分に松前庁舎南駐車場を出発。交通費500円。お申し込みは麻生まで。

松前史談会(麻生) ☎ 090-4472-8136

community learning center 公民館 だより

【開館時間】 9時～22時 【休館日】 12月28日～1月4日
◆東公民館 神崎 210 ☎ 984-1159 FAX 984-1457
◆西公民館 北黒田 966-2 ☎ 984-5313 FAX 984-5313
◆北公民館 昌農内 456-1 ☎ 984-7529 FAX 984-9398



④どこまで高くブロックを積み上げることができるかな
⑤ボールを落とさないようにみんなで気持ちをつなぐ

9月27日、国立大洲青少年交流の家で松前小学校4～6年生を対象に日帰り遠足を開催しました。

午前中はグループワークゲームをしました。違う学年の友達と班を組んで、ゲームをしていくうちに、だんだんと仲も深まってきました。みんなで昼食を食べた後は「ワンサイズの板」を積み重ねていくカブラブロックをしました。ブロックで攻城や家を作ったり、どの班が1番高くブロックを積み上げられるか高さ比べをしたりしました。

子どもたちは終始笑顔がいっぱいで、秋の素敵な思い出ができました。

Let's Enjoy Books

ふるさと ライブラリー

◆開館時間 9時30分～19時
◆問い合わせ ☎ 985-4140
FAX 985-1386
<https://www.i-masaki.jp/library/>
◆年末年始の休館 28日④～1月4日④

おはなし会
7日④
11時～
文化センター
1階リハーサル室

◆新着本 紹介

毎週新しい本を入荷し、随時、新着本コーナーに展示しています。貸し出し状況、予約状況はお問い合わせください。

▶命の横どり
久坂部羊・著
集英社



臓器移植コーディネーターの真知は、拡張型心筋症と診断された患者を担当する。合致するドナーが奇跡的に見つかるが、ドナーの母親は納得しておらず…。

▶こだま標本箱
谷瑞恵・著
徳間書店



路地裏にひっそりとたたずむ「喫茶こだま」で働き始めた百絵。古くからの言い伝えを調べる伝説収集家である店主との出会いが、大切な人を失った百絵の未来を変えていく。

▶火星の女王
小川哲・著
早川書店

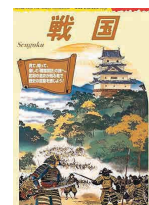


人類が火星に移住して40年。地球外知的生命探求に人生をかけるリキ・カワナベは、とある重大な発見をする。一方、火星生まれの少女リリ-E1102は、地球へ行くことを夢見ているが…。

西公民館

毎月順番に活動内容をお届け!

愛護部主催「日帰り遠足」



◀戦国
地球の歩き方
編集室・編集
地球の歩き方



◀学校図書館新
米司書フントー
記
須藤みか・著
井上ミノル・
まんが 少年
写真新聞社

学校司書ってどんな仕事をしているかご存知ですか?新米ながら小・中複数校で奔走する学校司書の3年間の記録をマンガと共にお届けします。泣いて笑って考えて元気がわいてくる1冊です。



▲クリスマスバス
藤本ともひこ・作・絵 鈴木出版
今日はクリスマス。疲れたサンタさんに代わって、バスくんとねずみくんたちがプレゼントを届けに出発します。ハッピーもユーモアいっぱいに解決する、読み聞かせにぴったりな絵本。

健康のヒケツ

町民が健康のヒケツを伝授します



①取材の日に参加していたメンバー。「ハイ、チーズ」の代わりに「ロン!」のかけ声で素敵な笑顔を見せてくれました
②台を囲めば時間が経つのもあっという間



健康のヒケツは
「充実した日々を過ごすこと」

じゅんけん
神崎雀健同好会の皆さん

「人生を生き活きと楽しむ会とし、勝敗にこだわることなく相手を称賛し、寛容な態度で健康麻雀を行う」。これは神崎雀健同好会の会則の一部です。平成30年に6人で立ち上げたこの同好会、今では倍の12人の会員が毎週土曜日に楽しく集います。

定年退職を迎え、外出する機会が減り、家にこもりがちになることを防ぐにはどうしたらいいか。同好会の発足のきっかけはこんな心配事から始まりました。そして「誰もが集まれる場所を作ろう」との思いで、健康づくり・仲間づくり・生きがいづくりに取り組んでいます。麻雀は、手先を使い、頭を使うので、フレイル予防にもなります。そして、台を囲むと自然と会話が始まり、いつの間にか笑顔に。代表を務める水口さんは「役や専門用語を覚えたりするのは難しいけれど、上がった時の爽快感と喜びは面白いね。とにかく楽しむことが一番だね!」と麻雀の魅力を話してくれました。

健康麻雀に興味がある人は、社会教育課生涯学習係(☎985-4135)までお問い合わせください。性別、年齢、住んでいる地域や経験の有無は問いません。みんなで楽しみましょう。

Boys&Girls,Be

Ambitious!

頑張る子どもを紹介します

「これまでのブロック長をしていた上級生がかつこくて、やってみたいと思ったから立候補した」と口をそろえて話す3人。10月18日に行われた運動会のブロック長を務めました。

運動会当日、6年生全員がプログラムの最後に行う行進で、3人は旗手としてそれぞれのブロックの先頭を歩きました。黄色ブロック長の福住郁也さんは「常に本番を意識して練習した。みんなのお手本になるために、家でも曲を流して練習した」と話します。緑ブロック長の増見柚衣さんは「負けてしまったけど、ブロックのみんなが楽しかったと言ってくれてうれしかった」と振り返ります。

ブロック長としての活動は運動会が終わってからも続きます。岡田小学校には縦割り遊びという、ブロック別で学年関係なく遊ぶ時間があります。赤ブロック長の水野虎之介さんは、縦割り遊びについて「自分が盛り上げ役となって、1年生から6年生全員を楽しませたい」と意気込みます。

3人は卒業するまでの間、ブロック長として、各ブロックを盛り上げるために引き続き頑張ります。



④左から増見さん、水野さん、福住さん
⑤緊張したという選手宣誓

岡田小学校のブロック長たち

「憧れていたかっこいいブロック長に」

Health

片山 蒼真 さん 石尾 敦司 さん 大政 聖也 さん
Katayama Soma Ishio Atsusi Omasa Seiya

益田 瞳 さん 片岡 李緒 さん
Masuda Hitomi Kataoka Rio



伊予高等学校 探Q 講座
「はだか麦プロジェクト」3年生の皆さん



今回は、私たち伊予高等学校新聞部1年生が「はだか麦プロジェクト」の3年生を取材しました。

松前の 魅力 伝え隊

学校自慢編

町民が松前町の魅力取材します

「はだか麦プロジェクト」は、伊予高等学校の総合的な探究の時間(探Q)講座の一つです。松前町の特産である「はだか麦」の魅力を広くアピールするため、レシピ開発や啓発イベントの企画・運営などを行っています。今回は3年生の皆さんに、はだか麦の魅力やこれまでの活動を通して感じたことについて答えてもらいました。

Q はだか麦の魅力について教えて。

A はだか麦は38年連続生産量日本一を誇る愛媛県の特産品です。食物繊維の一つ、βグルカンが豊富で、麦ごはんや味噌、スイーツなどに幅広く活用できる、栄養たっぷりの健康食材です!

Q 今までで一番うれしかったことは?

A 農家や企業など、たくさんの人と繋がれたことです。お客様から「おいしかった」という声をもらえたこともうれしかったです。

Q プロジェクトを進めていく中で大変だったことは?

A 幅広い年代の人の口に合うレシピにするために、何度

Statistics



人の動き

(R7.10.31 現在)

統計
()は前月比
男性 14,175人 (+6)
女性 15,848人 (-22)
合計 30,023人 (-16)
世帯 14,058世帯 (-10)

松前町は令和42年に25,000人のまちを維持します

近所の
ま キラキラ
さき人



このコーナーは、広報担当者ではなく町民の皆さんがカメラを持って、松前町の魅力取材します。取材してくれる人を募集中です。詳しくは、総務課広報広聴係(☎985-4132)に連絡を。

Reporter

も試行錯誤を重ねたことです。はだか麦の魅力について校外の人にプレゼンをするとき、どう印象付けるかの工夫も大変でした。

Q プロジェクトを通して学んだことは?

A これまで知らなかった松前町の魅力に気付くことができました。仲間と協力してプロジェクトを成功させる経験を通して、最後まで諦めずにやりきる力がつきました。

Q 最後に一言!

A ぜひ、はだか麦に興味を持っていたき、はだか麦の魅力を周りの人にも広めてほしいです!



エミフルでの試食会

Payment

◎納期限内に納めてください

| 固定資産税 | 第3期 |
|------------------|-----|
| 国民健康保険税(普通徴収) | 第6期 |
| 介護保険料(普通徴収) | 第6期 |
| 後期高齢者医療保険料(普通徴収) | 第6期 |

納期限 12月25日(木) 口座振替 12月25日(木)

行ってこーわい 会ってこーわい

restore the earth 「佐賀 育巳さん」

子どもたちの未来のために
自分たちに出来ることから

No. 207



1



2

- 1 子どもたちの未来を原動力に精力的にさまざまなことに取り組んでいる佐賀さん
- 2 海岸清掃のメンバーは毎回その時に参加できる人。誰でも参加 OK

毎月1〜2回、仲間と一緒に松前町の海岸の清掃活動を行っているのは「restore the earth」代表の佐賀育巳さん。「海岸のゴミ拾いをしても、またすぐにゴミが溜まる。本当にたくさんのゴミの量ですよ」と教えてくれました。

佐賀さんが松前町に転入して程なくしてコロナ禍に突入。子どもを自由に遊ばせることも難しい状況の中で、佐賀さんがよく訪れていた場所は、塩屋海岸でした。「海岸は気兼ねなく子どもを遊ばせるのに最適だった」と当時を振り返ります。その際に、海岸にあるゴミの量に驚いたそう。海から流れ着いた物、人によって捨てられた物、さまざまです。その時に「自分たちにもできるかも」と思い付いたのが、海岸清掃でした。最初は家族で始めた清掃活動ですが「restore the earth」を立ち上げ、活動は口コミやInstagramで徐々に広がっています。

「心身の健康も良い食事、良い自然環境があってこそ。子どもたちのために、身近なことから環境を考える。そのことをみんなが当たり前意識が持てるようになってほしい」と佐賀さんは願っています。

※ 佐賀さんの活動はInstagram(右のQRコード)で見ることができます。海岸清掃のお知らせも載っています。



広告

サンタはアイスクリームを作っている会社です。

主な取引先
赤城乳業(株)、オハヨー乳業(株)、協同乳業(株)、ハーゲンダッツジャパン(株)、(株)明治、森永製菓(株)、森永乳業(株)、モロゾフ(株)、(株)ロッテ 他

サンタ 〒791-3194 愛媛県伊予郡松前町北川原1205-1
TEL.089-984-1511

詳しくはWebへ
アイスクリーム サンタ 検索

広告

KYOEI 共栄電子株式会社

制御盤・配電盤・ハーネス加工
愛媛県伊予郡松前町徳丸 25 番 1
☎ 089-908-4440
<http://kyoei-electron.com>

広告

土木 建築

職人さん募集中

まさき建設 ☎ 984-1019

広告

うちの子「結婚」しないのかしら？
独身のお子様の結婚相談承ります

お子様の結婚に関する悩み、プロの仲人がお答えします。
まずはお気軽に仲人にご相談下さい
089-997-7411
結婚相談所ムスベル

松前町 友だち募集中!!
LINE 公式アカウント

友だち追加は
右の QR コードから▶

☎ 総務課広報広聴係 ☎ 985-4132

▼編集後記
イベントの多いこの季節。松前町でもさまざまな催しが開かれました。皆さんはどんなイベントを楽しみましたか。(奥山)
たわわフェスタで牛乳の飲み比べをしました。先日北海道へ旅行したので、なんだか懐かしい気持ちになりました。(藤川)

■松前町ホームページアドレス <https://www.town.masaki.ehime.jp/>

※ QR コードは、(株)デンソーウェブの登録商標です。

