



# ま っ さ き に あ な た へ

# ま っ さ き

www.town.masaki.ehime.jp\_Public Relations

Glistening water, smiling faces and a comfortable town to live, Masaki.

めでとう

幼

平成 26年度

特集 松前町の取り組みとお金の使い方

永見明さん 乃理子さん  
桜子ちゃん 航大くん

今岡由羅ちゃん

特集

家族のきずな

Boys & Girls  
Be Ambitious!

4

April 2014  
No.449





皆さんの手元にお金があるとき、それをどのように使っていくか  
家族や友達みんなと相談して計画を立てますよね？

それは、町でも同じこと。  
松前町も、町民の皆さんと「水きらめき笑顔あふれる」町にしていくために、  
平成26年度の取り組みとお金の使い方について計画を立てました。

今回は総合計画の6つの柱に沿ってお知らせします。



永見明さん 乃理子さん  
桜子ちゃん 航大くん (南黒田)

◎ Profile  
ながみ・あきら 会社員。趣味はスポーツ番組を見ること。浜出身  
ながみ・のりこ 主婦。みんなを笑わせることが好き。大洲市出身  
ながみ・さくらこ なわとびに夢中。好きな教科は図工。小2  
ながみ・こうだい 幼稚園でのドミノ遊びが大好き。5歳

## 家族のきずな

皆さんから友人知人の家族をリレーでつないで紹介するコーナーです。お誘いが来たらぜひ登場してくださいね。

南黒田に住む永見さんファミリー。元気いっぱい、笑顔もいっぱいの仲良し家族です。

「人見知りせずみんなに話し掛ける子で、何事もこつこつと頑張っています」と航大くんのことを話す乃理子さん。幼稚園でも家でも元気いっぱいです。そんな航大くんの面倒をよく見てくれるのがお姉ちゃんの桜子ちゃん。「弟とよく遊んでくれるんです」と明さんも話します。

でも、桜子ちゃんと航大くんの二人だけで遊ぶわけではありません。「曲がったことが嫌いで真つすぐなお父さん」の明さんは、「子どもと戦いながら本気になってしまうタイプ」と乃理子さんは笑います。一方、乃理子さんは「子どもを楽しませるおもしろいお母さん」だと話す明さん。二人とも、子どもと一緒に遊んで家族の笑顔を増やしています。

「今度は子どもたちが好きな動物園に行きたい」と県外への外出の計画を話す乃理子さん。これからも永見さんファミリーは笑顔を絶やさず、家族みんなで元気いっぱいに過ごしていきます。

今回は、桜子ちゃんのお友達、趙彩良ちゃんファミリー＝宗意原＝をご紹介します。

## Contents

- 02 家族のきずな 永見明さん・乃理子さん・桜子ちゃん・航大くん
- 03 特集 平成26年度松前町の取り組みとお金の使い方
- 10 まさきのecology生活
- 11 Monthly Topics 県政発足記念日知事表彰 / 卒園式・卒業式 / 卓球大会ほか
- 14 まちのわだい 人権の花贈呈 / 重信川清掃 / 東レアローズ来庁ほか
- 16 News タクシー助成券 / 各種保険料変更 / 松前バウンドテニス教室 / 浄化槽補助金ほか
- 21 松前の防災力
- 22 消防署だより
- 23 Information パソコン講座 / 障がい者スポーツ大会 / 消費力アップ通信ほか
- 24 公共施設からのお便り 図書館 / 包括支援 / 公民館
- 26 Smile & Smile 1歳です よろしくね / おうちで給食 / Boys & girls Be, Ambitious! 今岡由羅ちゃん / ふるさと歴史散歩
- 28 行ってこーわい 会ってこーわい ボランティアAMI



表紙  
3月18日、古城幼稚園の卒園式での1コマ。矢野凌成くん、山岡花菜ちゃん、山路みづきちゃんは元気いっぱい歌を歌って、最後の幼稚園での活動を楽しんでいました。



## 健やかでやさしい松前町をつくる

### 福祉・健康 子育て

取り組みの  
キーワード

#### ▶高齢者支援の充実

第5期松前町介護保険事業計画に基づき、配食サービスや緊急通報体制の整備など高齢者への各種在宅福祉サービスを充実・強化していきます。

●在宅福祉サービス事業 950万円

#### ▶障がい者支援の充実

障がい者が快適に生活できるよう医療費の助成や在宅介護の支援などを行い、在宅福祉施策を充実していきます。また、身近に相談ができるよう体制を強化します。

●心身障がい者福祉事業 4億3,079万円

#### ▶健康づくりの推進

第2次松前町健康増進計画に基づき、生活習慣病やがんなどの早期発見や治療につながるよう受診しやすい環境を整え、総合健診やがん検診の受診率の向上を図ります。

●総合健診事業 3,490万円

●がん検診推進事業 849万円



#### ▶その他

地域での福祉活動の中心となる松前町総合福祉センターの設備の充実などを行っていきます。

#### ▶子育て支援の充実

平成27年度に本格的にスタートする子ども・子育て支援新制度に向け、子ども・子育て会議など体制を整備します。

子育て家庭の負担を軽減するため、入院にかかる医療費の助成対象者の範囲を中学3年生まで拡大します(広報まさき3月号参照)。

●子ども・子育て支援新制度事業関連 411万円

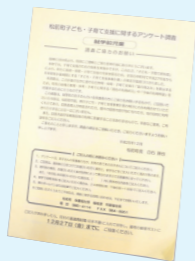
●乳幼児・児童、養育医療費助成事業 8,191万円



新制度に向け始動した「子ども・子育て会議」。幼稚園・保育所の先生や保護者、子育て支援に関わりのある人たちが、地域の実情に合った子育ての事業についての計画を立てたり、町内の保育施設の定員などの審議を行ったりします。

#### 皆さんの声を基に 子育て支援のための計画を作ります

昨年の12月に、就学前児童の保護者の皆さんにアンケートを送りました。そこで皆さんからもらった声を基に、子ども・子育て会議の中で松前町の子育てについての課題を検討し、改善していくための計画を作っていきます。



interview



村上志穂さん  
Murakami Shihō

#### 子育てをしている人が 身近に相談できる場所を

ある地域では、幼稚園の中に心理学の先生がいて、幼稚園のことだけでなく、家庭のことなどさまざまな話を相談できると聞きました。知り合いではないからこそ気軽に話せる話もあります。身近な所にそんな場所があればいいと思います。

## 安全・安心・快適な松前町をつくる

### 環境・水道 ごみ・防災

取り組みの  
キーワード

#### ▶公園・緑地・水辺の保全

街区公園と親水公園の維持管理や遊具を新しくするなどして、より安全で快適に遊ぶことができますようにします。

●公園管理事業 2,122万円



本年度は高柳公園、福徳泉公園の遊具などを新しくしていく予定です。

#### ▶消防・防災の充実

松前町防災対策プロジェクトチームで検討された災害対策強化策を実行するため、引き続き液状化検討など防災対策事業を進めていきます。

また、防火服など消防団の設備などの充実強化を行うほか、伊予消防等事務組合の「はしご付消防自動車」を新しくするなど、災害からみなさんの生命・財産を守っていきます。

●防災対策事業関連 1,998万円

※防災行政無線難聴対策、災害時協力農地周知看板設置、液状化検討業務などを行います。

「市民の声を聞きました」

#### 震災を自分のことと考えてもらえるようなイベントを

interview



坂本マスミさん  
Sakamoto Masumi

昨年できた「海拔が表示された看板」を見るだけでも、災害について考える機会を持ちました。だから、震災のことを知ってもらえるようなイベントがあれば、みんながもっと「自分にできること」を考える機会が増えると思います。



#### ▶生活環境の整備

環境保全と公衆衛生の向上を図るため、浄化槽の設置を補助します(P.20参照)。また、市街化区域内の水路で汚泥が堆積した排水路が増加しているため、汚泥処理と清掃を行います。

大雨での浸水被害を軽減するため、老朽化が見られる早船川水門・排水機施設整備に着手します。

●浄化槽設置整備事業 3,399万円

●町管理排水施設維持管理事業 3,618万円



▲早船川水門(北黒田長尾谷川)

#### ▶その他

カーブミラーの劣化点検などをして交通事故防止を図ります。また、太陽光発電システムの設置やアスベストの含有調査・撤去工事に費用を助成したり、ごみの減量化を図ったりして環境にも配慮していきます。

「pick up」

#### 液状化検討業務

本年度予算を計上した液状化検討業務では、町や協力機関が持っているボーリングデータを基に、業者にデータの収集、整理と液状化の度合いを検討してもらう予定です。

Q.液状化って？

地震によって地盤が一時的に液体のようになってしまい、地盤が水に浮いたような状態になってしまう現象です。地面から水があふれて道路が水浸しになる、電柱が倒れる、家が傾くなどの被害が起こる場合があります。

▼液状化の例(東日本大震災にて、平成23年4月16日千葉県で撮影)





## 飛躍を支える松前町の基盤をつくる

### 住宅・情報化 道路

取り組みの  
キーワード

#### ▶市街地の整備

旧市街地の老朽放置建物を敷地の寄付を受けて町が除去することで、住環境の改善を図ります。

●住環境改善事業 1,787 万円

#### ▶住宅施策の推進

木造住宅の耐震化を促進するため、耐震診断、設計と耐震改修費用の一部を助成します。また、居住環境の安定を図るため、町営住宅などの改修を行います。

●木造住宅耐震化促進事業 624 万円

#### ▶情報化の推進

平成 27 年度から開始される社会保障・税番号制度の導入に向けたシステムの構築と改修を行います。

●社会保障・税番号システム構築事業 1,179 万円

#### ▶道路・交通網の充実

老朽化している町道と地域で要望があった道路を補修し、道路環境の改善と交通安全を確保します。

●町道等維持事業 5,470 万円  
●一般町道等整備事業 120 万円 ▲改修予定の町道(古泉駅前)



▶▶ 25 年度の取り組み事例からフレッシュ BOX に投書のあった「上高柳の通学路」の道路の補修を行いました。このように、地域からの要望にもできる限り対応するためのお金も予算に組み入れています。

#### 安心して通うことができる通学路に



田中美羽音ちゃん  
金林愛美ちゃん

学校までの道のりで「歩道の幅が狭いな」と感じるところがあります。そこがもう少し広くなったら、もっと安心して通学できると思います。

#### ▶コミュニティの育成

地域の皆さんが利用する集会所や広場などのコミュニティ施設の整備費用を助成し、地域の生活福祉の維持向上を図ります。

●コミュニティ対策事業 449 万円



笹山伊智代さん  
Sasayama Ichiyo

#### 子どもから大人までみんなが集まれるコミュニティ施設を

小さな子どもたちがコミュニティ施設で遊ぶことができる設備があれば、もっとママ世代の人たちも気軽に利用できるのではないかと思います。幅広い年代の人がもっと利用しやすい場所になればうれしいです。

#### ▶協働のまちづくりの推進

ボランティア団体へ運営費を助成するなど、NPO・ボランティア団体などの活動の育成を推進していきます。

●NPO・ボランティア団体活動推進事業 256 万円



### コミュニティ 人権

取り組みの  
キーワード

## みんなで力を出し合う松前町をつくる

## 人と文化が輝く松前町をつくる

### 教育・文化 スポーツ

取り組みの  
キーワード

#### ▶学校教育の充実

北伊予中学校の耐震工事などを行います。また、幼稚園就園奨励補助金の補助単価を見直し、保護者の負担を軽減します。

●学校耐震化事業(北伊予中学校) 2億4,376 万円  
●幼稚園就園奨励補助金事業 908 万円

#### ▶生涯学習の推進

みんなが参加できる「ふれあい学園」を中心とした生涯学習の講座を行います。

●社会教育事業 398 万円

#### ▶国際化、交流活動の推進

姉妹都市の北海道松前町の小学生と交流を行います。

●姉妹都市交流事業 269 万円

#### ▶スポーツの振興

平成 29 年愛媛国体開催に向け関係団体と協力体制づくりを行うほか、会場施設整備に取り掛かります。

●国体施設整備事業 700 万円



ホッケー場建設予定地の町民グラウンド(鶴吉)

#### もっと人工芝の環境で練習して愛媛国体で活躍したい



松前ホッケークラブの皆さん

県内には人工芝のホッケー場はありません。松前町に人工芝のホッケー場が完成したら、そこで練習を頑張って、愛媛国体に出場したいです。

#### ▶商工業の振興

昨年に引き続き生産者、関係団体と連携したイベントや知名度アップに向けた情報発信などを積極的に行い、地場産業の発展を図ります。

●商工振興育成対策事業 884 万円  
●地場産業推進事業 938 万円



interview



松前町商工会会長  
三好茂さん  
Miyoshi Shigeru

#### 多方面で商品や松前を PR できる機会を

引き続き「うまいものフェア」などに参加し、町の活性化のため応援していきたいです。またこのフェアのように消費者に向けての PR だけでなく、バイヤー向けにも商品や松前を PR できるような機会や支援体制があればいいと思います。

#### ▶農水産業の振興

国の農業政策の見直しに合わせ、米の生産調整と農業経営の所得安定施策の制度が円滑に行えるようにします。

農業用水路・農道などの補修などを支援し、農業関係施設などの長寿命化対策の強化を図ります。また、町が管理する揚水施設の維持管理を計画的かつ適切に行い、農業用水が安定して供給できるようにします。

各種土地改良事業を行って、労力の軽減や経費の削減を図り、安定した農業経営が行えるようにします。

●水田農業経営確立対策事業 354 万円  
●新規就農総合支援事業 225 万円  
●土地改良事業 2,044 万円

### 農水商工業

取り組みの  
キーワード

## 豊かでにぎわいのある松前町をつくる



# 89億7,781万円 (前年比1.3%増)

## Point 前年度より厳しい財政運営

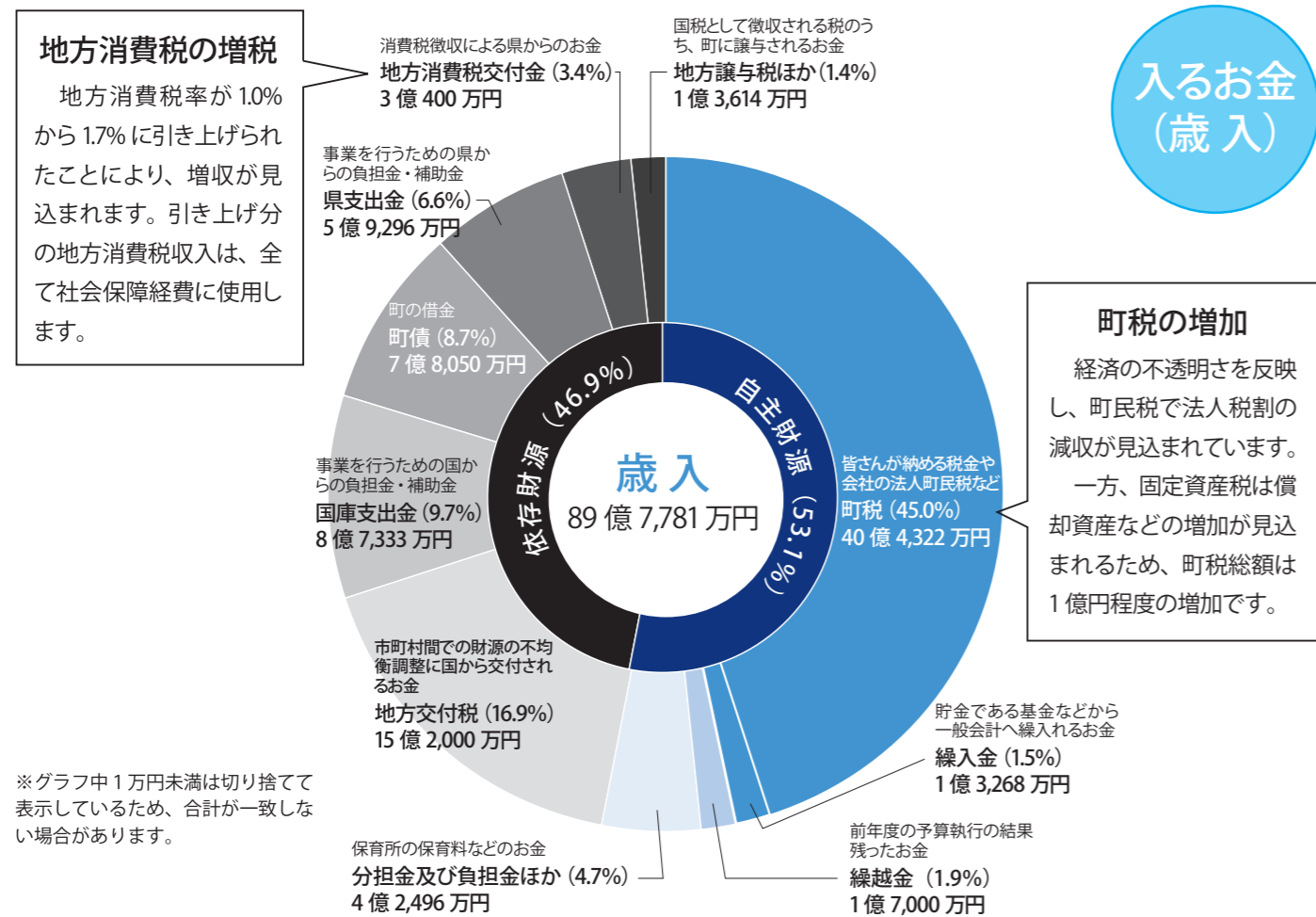
歳出は、消費税増税への対策などの予算を計上しましたが、前年度の総額に比べ約1億2,000万円の増加に留めています。これは、更なる義務的な事務経費や人件費の削減を行ったことによります。

歳入は、「自主財源」と「依存財源」の2つに分けられます。

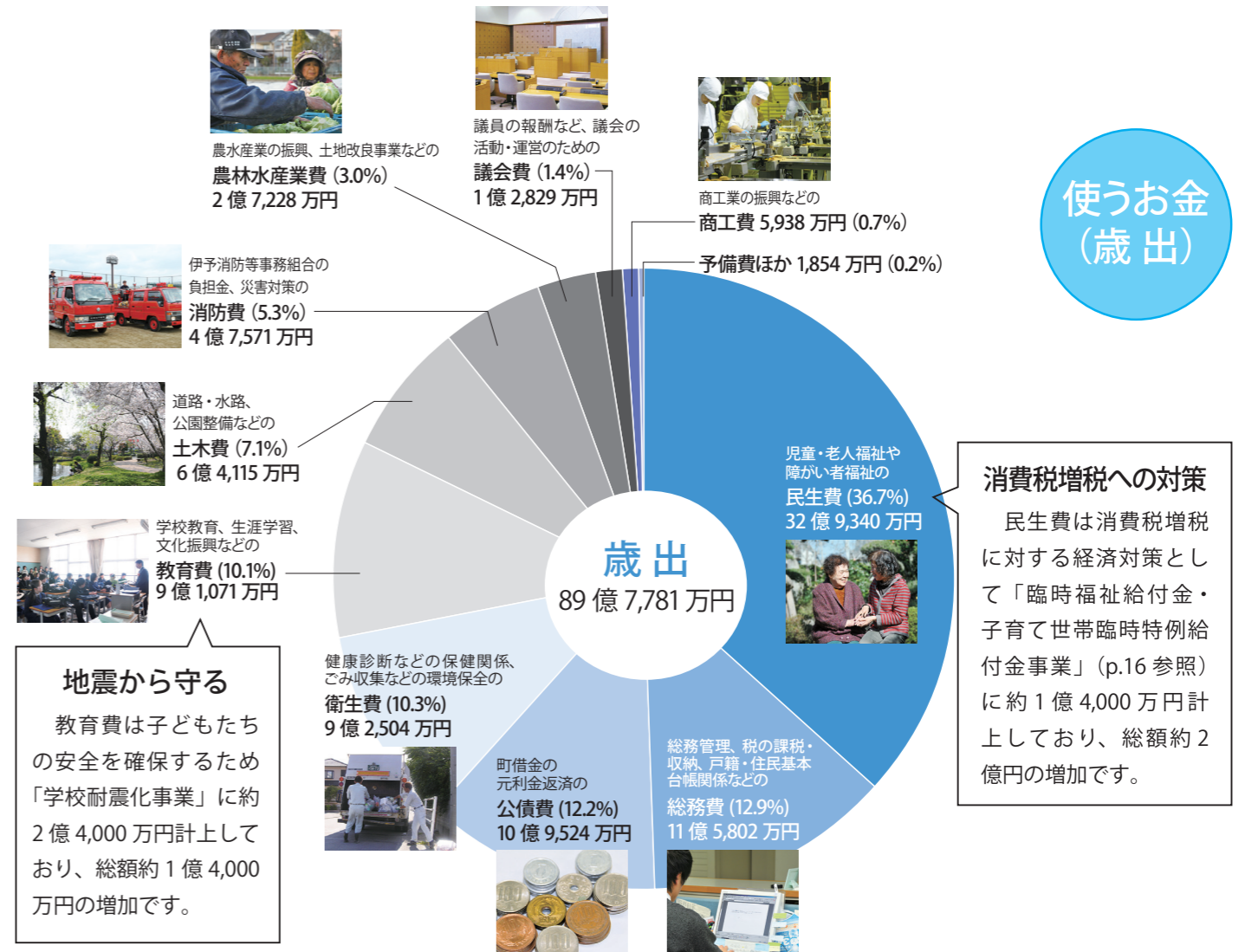
「自主財源」は、町税をはじめ、町が自主的に収入できるお金です。「依存財源」は、国や県から交付されるお金や借金をいいます。自主財源が多いほど町の運営は安定し、独自性を保つことができます。

本年度は前年度に比べ、自主財源の構成比が3.3%減少しており、厳しい財政運営となっています。

予算とは、使うお金（歳出）と入るお金（歳入）をいいます。ここでは、お金の視点から約89億円をどの分野にどのくらい使い、その収入をどのように見込んでいるかを紹介しします。



※グラフ中1万円未満は切り捨てて表示しているため、合計が一致しない場合があります。



一緒に。よろよろ町入

町のお金と皆さんの生活は表裏一体のようなものです。町にとっての「支出」は、皆さんにとっては生活を向上させることとなる「収入」です。一方、町にとっての「収入」は、皆さんにとっては税金などの「支出」となります。皆さんからの税金や地方交付税などを使い、町が各事業に取り組んでいくことで、本当に皆さんの生活が向上し、喜んでもらえているのか。

これらを判断していくのは、町民一人一人の皆さんです。だからこそ、町の取り組みや予算を知ることが大切です。また、それらを知って感じた思いを「声」に変えることで、私たちの町がさらによくなる町に変わり、皆さんの笑顔が生まれていきます。

「水きらめく」松前町がもつ「笑顔あふれるライフタウン」となるように、一緒に取り組みや予算を理解して、行動に移していきましょう。

## 平成26年度予算規模

(単位：千円、%)

	26年度	25年度	増減率
一般会計(町の運営の基本的な経費を一つにまとめた会計)	8,977,816	8,859,300	1.3
国民健康保険特別会計(国民健康保険の保険給付などを取扱う会計)	3,443,138	3,501,818	△1.7
後期高齢者医療特別会計(後期高齢者医療の保険給付などを取扱う会計)	391,411	381,529	2.6
介護保険特別会計(介護予防や介護に関するサービスを取扱う会計)	2,656,113	2,573,259	3.2
公共下水道事業特別会計(下水道管や処理施設の整備費用を取扱う会計)	572,225	605,996	△5.6
特別会計 合計	7,062,887	7,062,602	0.0
水道事業会計(企業会計)(安全でおいしい水を供給するための費用を取扱う会計)	611,181	637,835	△4.2
総 額	16,651,884	16,559,737	0.6



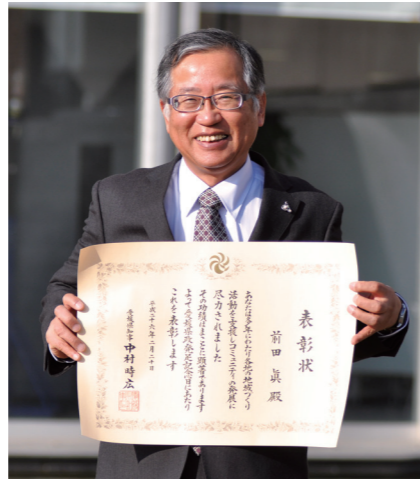


### 矢野正次さん、前田眞さんが受賞 平成 25 年度愛媛県政発足記念日知事表彰

平成 25 年度愛媛県政発足記念日知事表彰は 2 月 20 日、県庁で開かれ、県の発展に功績のあった 46 人に表彰状が贈られました。町内からは、生活環境部門で伊予地区地域交通安全活動推進委員協議会会長の矢野正次さん＝北黒田＝、特定非営利活動法人まちづくり支援えひめ代表の前田眞さん＝宗意原＝の 2 人が受賞しました。



▼生活環境部門  
**矢野 正次さん**  
伊予地区地域交通安全活動推進委員協議会会長  
76 歳・北黒田



▼生活環境部門  
**前田 眞さん**  
特定非営利活動法人まちづくり支援えひめ代表  
60 歳・宗意原

矢野さんは昭和 46 年に松前町交通安全指導員となって以来、町内をはじめ伊予地区の交通安全のために尽力してきました。受賞に対し『『何かみんなの役に立つことを』と考え、交通指導を始めました。毎日の指導の積み重ねの結果です』と笑顔で話し、これからも交通安全を願って活動を続けていくことを誓っていました。

前田さんは県内各地域での活動で得た知識と経験を生かし、「まち」と「そこに住む人たち」の活性化のために尽力してきました。受賞に対し「黒字的な仕事である『まちづくりを応援すること』に注目してもらいたい。これからもいろいろな人たちや松前の町づくりを応援していきたい」と決意を新たにしていました。



### パッケージを一新し商品と松前を PR まさき力発信デザインワークショップ成果発表会

「まさき力発信 デザインワークショップ」の成果発表会は 3 月 14 日、役場で開かれました。

このワークショップは、町内事業者が製造した商品のパッケージデザインに磨きをかけて効果的に情報発信していくことで、町の PR と産業の活性化を図るため開催されたもの。扇屋食品(株)、義農味噌(株)、(株)龍宮堂、(株)世起、(有)加納海産、(株)まさき村の 6 事業者が参加し、6 回の講座を通してパッケージの検討を行いました。

発表会では、各事業者が町ロゴマークも使用した新パッケージを発表。「商品を連想させるネーミングと手に取ってもらえるインパクトのあるパッケージ作り」の大切さが分かった」と扇屋食品の伊藤裕昭研究開発室課長が話すなど各事業者がパッケージの重要性を再確認し、販売層拡大など今後の意欲も語っていました。今回考案したパッケージの商品は順次販売される予定で、商品と松前のさらなる PR が期待されます。



今回のワークショップで改良したパッケージデザイン



## きれいな空気や水を保つために 松前町の環境測定結果は？

松前町の空気や水はきれいなのでしょうか。平成 24 年度の環境測定結果をお知らせします。この機会に、生活を見直してみませんか。

**水環境**  
水環境の汚濁は、工場や家庭などから排出される汚水によって起きます。町は、河川を年 4 回 6 カ所、海域を年 2 回 5 カ所、水質調査を行っています。河川は基準値以下で、海域は一部で基準値以上でした(表 2、3)が、全体的には昨年よりも改善されています。美しい海を守るため、引き続き水質状況を監視していきます。

**大気環境**  
大気の汚染は、工場などから発生するばい煙や、自動車から排出される汚染物質などによって起きます。町は毎月 1 回、4 カ所で硫酸酸化物を測定しています。24 年度は、いずれも環境基準の 10 分の 1 程度でした。(表 1)

**町民課生活環境係**  
☎ 985-4117

### ❖ 環境微生物の利用を

米のとぎ汁を川に流すと水が汚れます。町民課では、汚染物を浄化する環境微生物活性液を無料で提供しています。米のとぎ汁に活性液を入れ微生物を培養して排水と一緒に流せば、水の汚れを防ぎ、水質の浄化に役立ちます。

### ❖ 食用油は流さないように

使用済み食用油を排水管に流すと、河川や海の汚れにつながります。町は食用油を回収し、バイオディーゼル燃料にリサイクルして公用車に使用しています。役場、東・西・北公民館、まさき村とダイキ EX 松前店に設置している回収ボックスをご利用ください。やむなく捨てる時は、紙に染み込ませ可燃ごみで出してください。

表 3 平成 24 年度海域水質(COD)測定値(mg/ℓ)

場所(海域)	平均値	環境基準
① 内港	2.45	3
② 新立 1	2.1	2
③ 新立 2	1.9	2
④ 塩屋 1	2.1	2
⑤ 塩屋 2	1.7	2

### ■用語解説

**硫酸酸化物**…硫黄と酸素の化合物。刺激性の強いガスで、目に刺激を与え呼吸機能に影響を及ぼす。

**生物化学的酸素要求量(BOD)**…河川の汚染状態を示すもの。数値が大きいほど水質汚濁している。一般的に魚が生息できるのは BOD 5mg/ℓ 以下だとされている。

**化学的酸素要求量(COD)**…湖沼・海域の汚染状態を表すのに用いられ、数値が大きいほど水質汚濁している。

表 1 平成 24 年度硫酸酸化物測定値(ppm)

場所	平均値	環境基準
① 塩屋	0.0044	0.04
② 本村	0.0034	0.04
③ 徳丸	0.0037	0.04
④ 北黒田	0.0047	0.04

表 2 平成 24 年度河川水質(BOD)測定値(mg/ℓ)

場所(河川)	平均値	環境基準
① 古城橋	2.2	8
② 有明橋	1.2	8
③ 鶴吉公民館	1.4	8
④ 神寄川上流	1.1	8
⑤ 西沼寺前神寄川	2.1	8
⑥ 夫婦橋	2.8	8

## 生ごみ処理容器等補助金

家庭から出る生ごみを減量し、資源化への意識を高めるため、生ごみ処理容器などを購入する人に補助金を交付しています。

### ▶対象者 全ての条件を満たす人

- ① 受付期間中に右記商品のいずれかを購入して、家庭で適切な使用・管理ができること
- ② 松前町に居住していること
- ③ 生ごみからできた堆肥の自己処理ができること
- ④ 前年度、町税、介護保険料を滞納していないこと

### ▶申請期限 平成 27 年 3 月 31 日(火)まで(予定)

### ▶補助対象・額・限度数 ※予算の範囲内で交付

補助対象	補助金の額	補助限度数
電気式生ごみ処理機	購入価格の 1/2 (上限額 20,000 円)	5 年間で 1 基
生ごみ処理バケツ	購入価格の 1/2 (上限額 3,600 円)	3 年間で 2 基
生ごみ処理容器		

\*申請書などは町ホームページからダウンロードできます。

☎ 町民課ごみ対策係 ☎ 985-4117





### 町内のスポーツ少年団が交流

スポーツ少年団交歓会・卒団式

松前町の平成25年度スポーツ少年団交歓会は3月1日、松前公園で開催され、松前、北伊予、岡田のスポーツ少年団チームによる交流試合が行われました。

競技はミニバスケットボールとソフトボールの2競技を実施。ミニバスケットボールでは7チーム、ソフトボールでは5チームが参加し、学年別の総当たり戦を行って、白熱した試合を繰り広げました。

6年生にとって最後の試合となるこの交歓会。団員たちは、日ごろの練習の成果を発揮しながら、競技を通して他チームとの交流を深めていました。



どの試合も白熱した④バスケットボール ⑤ソフトボール



#### < 試合結果 >

ミニバス 6年	優勝 岡田	ソフトボール 6年	優勝 北伊予
	準優勝 北伊予		準優勝 岡田
5年	優勝 岡田	5年	優勝 北伊予
	準優勝 北伊予		準優勝 岡田



### ひまわり少年少女合唱団が卒団

松前ひまわり少年少女合唱団卒団式

「松前ひまわり少年少女合唱団卒団式」は3月15日、文化センターで行われました。

式では、指導にあたった國廣由佳さんが「本番の機会が多い1年で、多くの指導者に出会い、大人の人とも練習できて活動の幅が広がったと思います」とあいさつ。永見教育長より記念品を贈呈して1年の活動をねぎらいました。

団員の会川怜依奈ちゃん＝北黒田＝、沖真奈花ちゃん＝宗意原＝は活動を振り返り、「楽しかった。オペラえひめコンサートが印象に残っています」と話していました。



### 息の合ったペアプレーで熱戦

松前町ひまわり杯(水口杯) ダブルス卓球大会

第2回松前町ひまわり杯(水口杯) ダブルス卓球大会は2月16日、松前公園で開かれ、男女204人、68チームが熱戦を繰り広げました。結果は次の通りです(敬称略)。

- ▶1位グループ①八西会C(兵頭剛、山崎翔、二宮奈央) ②八西会B(川上高幸、菊地泰宏、吉田翔子) ③八西会A(山下貴司、山下幸子、二宮由美) ④スクラッチ29(長谷川隆、越智堂温、片上知代)
- ▶2位グループ①つばき愛卓会(酒井靖浩、兵頭裕文、布村千恵) ②北条クラブC(正岡重宣、井上由美子、尾崎あゆみ)
- ▶3位グループ①姫チームB(山下正洋、野口英伸、二宮辰子) ②ラビットD(青木美隆、三原勝史、青木トモ子)
- ▶4位グループ①松前卓愛会B(谷口誠、城戸久美子、高須賀サナエ) ②融和クラブA(徳穂里志、清水繁子、篠崎佐代子)



⑤ 優勝した八西会Cの皆さん



### 通いなれた学舎巣立つ

卒園式・卒業式

町内の幼稚園、小中学校で、卒園式・卒業式が行われ、卒業生は思い出の詰まった学舎を巣立っていきました。



1\_「卒園おめでとう」「ありがとう」古城幼稚園(3/18) 2\_夢を語って巣立つまさきっ子 松前幼稚園(3/18) 3\_保護者に見守られながら、堂々の入場 松前小(3/24) 4\_卒業証書を保護者に披露 北伊予小(3/24) 5\_最後の合唱。溢れる思いを歌にのせる 岡田小(3/24) 6\_厳かな雰囲気での卒業証書授与 松前中(3/17) 7\_「泣いてしまう…」クラスメイトへお別れのあいさつ 北伊予中(3/17) 8\_後輩に見送られながら学舎を後にする 岡田中(3/17)



### 防災のちびっ子リーダーが卒団

松前町少年消防クラブ卒団式

「松前町少年消防クラブ卒団式」は松前、岡田、北伊予の各小学校で行われ、60人の消防クラブ員が卒団しました。消防クラブ員は学校内の防災リーダーだけでなく、地域や家庭のリーダーとしても活躍し、防火意識の啓発に努めました。

▼3月4日 松前小学校



▼3月6日 岡田小学校



▼3月11日 北伊予小学校







▼3月11日

### 菜の花畑で笑顔も満開



岡井剛太郎さん＝南黒田＝が、菜の花畑に黒田保育所の子どもたちを招待しました。

訪れた子どもたちは、満開に咲いた菜の花畑を見てにっこり。黄色いじゅうたんの中に寝そべったり、花束を作ったり追いかけてこしたりして、春の陽気の中で楽しいひとときを過ごしました。また、子どもたちは「春の訪れ」を家族にも届けるため、摘み取った花を大事そうに持ち帰っていました。

▼3月10日

### NHK「ひるブラ」が松前町へ



NHK番組「ひるブラ」の生放送が、龍宮堂（西高柳）で行われました。

今回は「瀬戸内“珍味ワールド”」のテーマで、ゲストにはタレントの敦士さんが登場しました。敦士さんたちは、当町で加工された小魚珍味を試食し、製造工程を間近で見学。さらに、かつて魚の行商をしていたおたさんが使用したたらいを頭に載せるなど、松前町で「珍味ワールド」を体感していました。

▼3月3日

### みんなで楽しくひな祭り



宗意原保育所で、ひな祭りの集会が行われました。集会では、ひな人形の前で「うれしいひなまつり」の歌を歌ったり、ひなあられを食べたりしてひな祭りのお祝いをした子どもたち。みんなで仲良く、楽しいひとときを過ごしました。

引き続き本年度最後の「お茶会」も行われました。おひなさまに見守られながら、もうすぐ卒園する子どもたちが思いを込めてお茶を振る舞いました。

▼2月26日

### 人権の花をプレゼント



エンゼル幼稚園の園児が、隣接する老人施設の玉泉の皆さんに、なでしこ、ピオラとアリッサムの花を贈りました。

この花は昨年11月に人権擁護委員から贈られ、園児が大切に育てていたもの。玉泉の皆さんは笑顔で花を受け取り、花を通じて子どもたちとの交流を深めていました。園児が育てた花は、駅、銀行や農協にも贈呈され、色鮮やかな花を咲かせています。

▼3月13日

### 東レアローズが来庁



県武道館で3月15、16の両日行われたVリーグの試合を前に、東レアローズの女子バレーボールチームが来庁しました。

中道瞳主将は「セミアイナルに勢いをつくよう頑張りたい」と意気込みを話すと、白石勝也町長にサインボールを手渡し、試合での健闘を誓いました。

試合には両日とも大勢の町民応援団が応援に駆けつけ、東レアローズに声援を送りました。

▼3月11日

### 重信川をきれいに



重信川の水辺を守る会は、中川原橋から出合橋にかけての重信川流域の清掃を行いました。

この清掃は、水産多面的機能発揮事業の一環として行われたもので、会員26人が参加。参加した重信漁業協同組合の本多義雄会長は「清掃によって参加者の意識改革ができています。通行している人も清掃している姿を見て、川のことを気に掛けてもらえるようになりますね」と話していました。

▼3月9日

### 3.11 東日本大震災を忘れない



被災者を支援しようと、松前町ボランティア連絡協議会は、福祉センターで「東日本支援フェスタ2014」を開催しました。

今回のフェスタでは、宮城県女川町の福祉施設手作りのお菓子をはじめ日用品や手作り品などを販売。その他、町内の小中高生120人による街頭での募金活動や各ボランティア連によるイベントを行いました。今回の収益金は義援金として寄付されました。

▼3月1日

### 来る震災に備えて



地域の防災力を高めるため、防災士研修講座が役場で開かれ、町内の防災士48人が参加しました。

講座では東日本大震災を体験したYY防災ネット代表の吉田亮一さんの講演や、防災・生活安全我聞塾主宰の佐藤榮一さんによる避難所運営シミュレーションを実施。参加した戒能教子さん＝西高柳＝は「実際の体験を踏まえた話は、自分たちにも使えることが多く勉強になった」と話していました。



## 4月1日から 障がい者にタクシー助成券を交付します

タクシー初乗り料金の助成券を4月1日(火)から交付します。  
**▼対象者** 町内在住で次のいずれかの手帳を持っている人  
 ※町外の施設入所者は対象外  
 ①身体障がい者手帳(1級〜3級)  
 ②療育手帳(A・B)  
 ③精神障がい者保健福祉手帳(1級・2級)

## 4月から 国民年金保険の制度が変わります

**▼障がい年金受給などで保険料の免除(法定免除)を受けている人へ**  
 4月から保険料を通常納付できる「納付申出制度」が始まりました。これまでは、老齢基礎年金の増額を希望するときは保険料を後払い(追納)する必要があります。この制度の開始により、保険料の口座振替や、保険料が割引される前納の制度など、便利でお得な制度を合わせて利用できるようになりました。  
**▼過去2年間に国民年金保険料の未納期間がある人へ**  
 所得が少ないときや、失業など

**▼申請手続き** 手帳と印鑑を持って、福祉課障がい福祉係へお越しください。  
**▼利用できるタクシー** 松前交通タクシー、岡田タクシー、きたいよ、伊予観光タクシーほか  
**問** 福祉課障がい福祉係  
 ☎985-4112  
 ☎985-4155

で保険料を納付することが難しい場合、保険料の免除の申請を行うことができます。  
 4月からは、免除申請ができる対象期間が拡大され、申請時の2年1カ月前の月分まで申請ができるようになります。  
 ※申請期間に対応する前年所得によって審査を行うため、免除が承認されない場合があります。

**問** 松山西年金事務所国民年金課  
 町民課住民係  
 ☎925-5175  
 ☎985-4106

## 4月から 国民年金保険料が変わります

平成26年度の保険料は月額15,250円です(前年度より210円引き上げ)。  
**▼保険料の納付**  
 4月上旬に日本年金機構から送られてくる「納付書」で、毎月の保険料を翌月末までに納めます。

納付場所は、金融機関(ゆうちょ銀行を含む)やコンビニエンスストアです。ほとんどの金融機関で口座振替もできます。  
 また、前納を利用すると保険料が割引になります(下表参照)。

### ▼学生納付特例申請について

所得の少ない学生は、保険料の納付が猶予される「学生納付特例制度」が申請できます。

前年度に学生納付特例制度が承認された人で、はがき式の申請書を送付された人は、必要事項を記入して郵便ポストへ投函してください。はがきが届かない場合や、初めて学生納付特例の申請をする人は、学生証(または在学証明書)、年金手帳、印鑑(シャチハタ不可)を持って申請手続きをしてください。  
 26年4月中に申請する場合は、25年4月から26年3月分までの期間(前1年間分)についても申請できます。

**問** 松山西年金事務所国民年金課  
 町民課住民係  
 ☎925-5175  
 ☎985-4106

### ◎前納による割引後保険料

26年度	1カ月分	6カ月分		1年度分	
	保険料	保険料	割引額	保険料	割引額
毎月納付	15,250円	91,500円	—	183,000円	—
6カ月前納	—	90,760円	740円	181,520円	1,480円
1年前納	—	—	—	179,750円	3,250円

※6カ月前納の1年度分は、6カ月ずつを2回に分けて納付した場合です。

給付金を装った「振り込み詐欺」や「個人情報のだまし取り」が起っています。町がATMに振り込みを依頼したり、現時点で個人情報や口座番号を聞いたりすることはありませんので、ご注意ください。

## 臨時福祉給付金・ 子育て世帯臨時特例給付金について

平成26年4月から、消費税が5%から8%に引き上げられました。これに合わせ、所得の少ない人や子育て世帯の人の負担を軽減するため、次の2つの給付金を支給します。

### ▶臨時福祉給付金

◎対象者 平成26年1月1日に町内に住民票があり、26年度分の町民税が課税されていない人  
 ※町民税が課税されている人に扶養されている人や、生活保護を受給している人は対象外

◎給付額 給付対象者1人につき 1万円  
 ※老齢基礎年金、障がい基礎年金、遺族基礎年金、児童扶養手当、特別障がい者手当などを受給している人は、1人につき5千円を加算

### ▶子育て世帯臨時特例給付金

◎対象者 平成26年1月1日に町内に住民票があり、26年1月分の児童手当(特例給付含む)を受給している人で、25年の所得が児童手当の所得制限額に満たない人

◎対象児童 支給対象者の26年1月分の児童手当(特例給付含む)の対象となる児童  
 ※臨時福祉給付金の対象者や生活保護を受給している人は対象外

◎給付額 対象児童1人につき 1万円

### 【共通事項】

◎申請手続きなど 決まり次第、広報・チラシなどでお知らせします。 ※各市区町村により時期は異なります。

◎その他 配偶者からの暴力を理由に避難し、住民票を異動していない人は、事前に申し出を行うと、現在住んでいる市区町村で申請を行うことができます。

※既に配偶者が代理申請を行っている場合など、申請できない場合があります。詳しくはお問い合わせください。

◎福祉課障がい福祉係 ☎985-4155(臨時福祉給付金のこと)  
 福祉課児童福祉係 ☎985-4114  
 (子育て世帯臨時特例給付金のこと)

## 平成26・27年度分 後期高齢者医療保険料が変わります

平成26・27年度の愛媛県後期高齢者医療保険料の「均等割額」「所得割率」が決定しました。保険料は、被保険者が等しく負担する「均等割額」と、前年の所得に応じた「所得割額」の合計が年額になります。26年度の保険料額は7月に決定し、保険料額決定通知書で連絡します。

### ◎平成26・27年度保険料 (1人あたり総額)

	26・27年度	24・25年度
均等割額	45,231円	44,194円
所得割率	9.05%	8.72%
限度額	57万円	55万円

所得割額は、「基礎控除(33万円)後の総所得金額」×9.05%(所得割率)で算定されます。

**▼保険料の負担軽減を継続**  
**◆所得の低い人の軽減**  
 【均等割】世帯の所得水準に応じて最大9割を軽減します。今回から2割軽減、5割軽減の対象者が拡大されました。  
 【所得割】基礎控除後の総額が58万円以下の人は、5割を軽減します。

**◆被用者保険の被扶養者だった人の軽減**：制度に加入する前日に会社の健康保険などの被用者保険の被扶養者だった人(国民健康保険・国民健康保険組合は除く)は、所得割額の負担はなく、均等割額が9割軽減されます。

**問** 愛媛県後期高齢者医療広域連合  
 保険課係  
 ☎911-7733  
 ☎985-4227

## 商店街の街路灯を LED化



(財)自治総合センターは、宝くじの社会貢献広報事業として、コミュニティ助成事業(宝くじの助成金)を行っています。この事業を受け、商店街の街路灯をLED化しました。



**問** 産業課  
 商工水産観光係  
 ☎985-4120



## 入院費用の自己負担額軽減制度について

国民健康保険では、特別な理由で入院費用の支払いが難しくなったとき、医療機関での自己負担額を軽減できる制度があります。

### ▼特別な理由と認められるもの

- ① 震災、風水害、火災などの災害で死亡した▽重度の障がいが残った▽資産に重大な損害を受けた
- ② 干ばつ、冷害、凍霜害で農作物が不作、不漁となり収入が減少した
- ③ 事業や業務の休止、廃止、失業などで収入が著しく減少した
- ④ その他①～③に準じるとき

### ▼申請に必要な書類

世帯全員の直近3カ月の収入が分かる書類、申

請理由が分かる書類(罹災証明、解雇通知など)、預金通帳、被保険者証、印鑑(シャチハタ不可)など  
※上記「特別な理由」により追加で書類が必要な場合があります。事前にご相談ください。

### ▼軽減について

申請書類と生活保護基準額・自己負担額を比較して、軽減対象となるか判断します。  
【免除・減免】3カ月以内  
【徴収猶予】3カ月以内の一部負担金を最大6カ月  
※詳しくはお問い合わせください。  
☎ 985-4107

## 確定申告が間違っていたら...

### ▶税額を多く申告していた

税務署にある更正の請求書で訂正します。平成25年分確定申告の更正の請求期間は、申告期限から5年以内です。

▶税額を少なく申告していた、還付を受けた税額が多かった  
修正申告をしてください。税務署の調査を受ける前に修正申告すれば、過少申告加算税はかかりません。

### ▶確定申告を忘れていた

すぐに確定申告をしましょう。税務署の調査を受ける前に申告すれば、無申告加算税が軽減されます。

☎ 松山税務署 ☎ 941-9121 (自動音声案内)  
税務課町民税係 ☎ 985-4110

## 事業者の皆さん、忘れていませんか? 法人町民税の修正申告

法人税額が修正申告や更正・決定で当初より増額になるときは、法人町民税の修正申告が必要です。すぐに修正申告書を提出してください。

☎ 税務課管理収納係 ☎ 985-4109

## 保険料や税の仮徴収が始まります

保険料や税を年金天引き(特別徴収)で納めている人は、本年度も引き続き年金天引きとなります。  
納付額は、10月に保険料(税)額が決定するまでは2月に納付した額と同額です。10月以降の本徴収で額の調整を行います。

### ▼対象保険料・税

- 介護保険料
- 後期高齢者医療保険料
- 国民健康保険税
- 町県民税

納付月	徴収区分
4月	仮徴収 どの月も 平成26年2月と同額
6月	
8月	
10月	本徴収 年間保険料(税)額 一仮徴収納付額
12月	
27年2月	

☎ 985-4227  
☎ 985-4110

## 平成26年度 納税期限

税目	期別	納期限	口座振替日
固定資産税	第1・全期	4月30日	4月25日
	2	7月31日	7月25日
	3	12月25日	12月25日
	4	H27 3月2日	H27 2月25日
軽自動車税	全期	6月2日	5月26日
	第1・全期	6月30日	6月25日
	2	9月1日	8月25日
	3	10月31日	10月27日
町県民税	第1・全期	6月30日	6月25日
	2	9月1日	8月25日
	3	10月31日	10月27日
	4	H27 2月2日	H27 1月26日
国民健康保険税	第1・全期	7月31日	7月25日
	2	9月1日	8月25日
	3	9月30日	9月25日
	4	10月31日	10月27日
	5	12月1日	11月25日
	6	12月25日	12月25日
	7	H27 2月2日	H27 1月26日
	8	3月2日	2月25日
	9	3月31日	3月25日

※口座振替の人で振替日に残高不足で引き落としできなかった場合は、納期月の翌月10日(1月と5月は15日、金融機関が休業日の場合は翌営業日)にもう一度口座振替します。

☎ 税務課管理収納係 ☎ 985-4109



参加者の声

「室内競技なので雨・風が関係なく、テニスとは違う魅力があります。今はバウンドテニスに夢中です」-60代男性-  
「手軽に取り組み、結構動きもあり、毎週水曜日の練習が待ち遠しいくらいです」-20代女性-

## 松前スポーツの輪

町内スポーツ教室を紹介!  
一緒に汗を流して  
スポーツの輪を広げよう。

Vol.1

Bound Tennis

初心者も手軽にスタート

## 松前バウンドテニス教室

バウンドテニスは、室内に3メートル×10メートルの人口マットを敷いて行う軽スポーツ。テニスと卓球を合わせたような球技で、初心者の人でも手軽に取り組めます。一緒に教室に参加して、汗を流しませんか。

- 日時 4月～6月の毎週水曜日 18時～19時
- 場所 松前町健康増進センター体育館(松前町大字鶴吉118-1)
- 対象 練習に参加できる人ならどなたでも(住所、年齢、男女など問いません)
- 会費 1,500円(短期スポーツ保険代800円含む)

希望者は、4月中に直接教室までお越しください。  
※運動ができる服装、シューズを持参してください。  
※ラケットは教室で準備しています。

☎ 松前バウンドテニス教室(担当:松浦)  
☎ 090-1577-0789

## ゆずりあい そのやさしさも おもてなし 春の全国交通安全運動

4月6日から15日まで、春の全国交通安全運動が行われます。この運動は「こどもと高齢者の交通事故防止」に重点を置いていきます。次の点を心掛け、交通事故防止に努めましょう。

### ◆子どもを守るために

乗車時、子どもを膝の上に乗せることは大変危険です。チャイルドシートに乗せていれば助かる命があることを再認識して、子どもの命は大人がしっかり守りましょ

う。また、子どもに正しい交通ルールとマナーを理解させ、安全意識の向上に努めましょう。

### ◆高齢者を守るために

愛媛県は、全国でも交通死亡事故に占める高齢者の割合が高い県です。高齢者への思いやりを持った運転を心掛けるとともに、高齢者の人も自分の身体機能や体調を認知し、防衛意識を持ちましょ

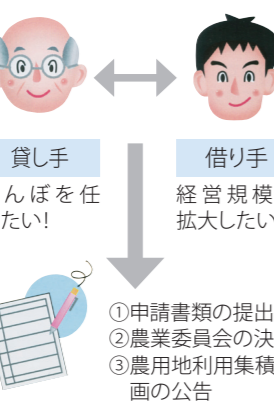
☎ 985-4228

## 安心して農地の貸し借りを

「後継者不足」や「高齢化」などの理由で農地を貸したい人と、「機械の効率的な使用」や「経営規模の拡大」を希望している人との間で安心して農地の貸し借りを行う事業が「利用権設定等促進事業」です。

### ▼貸し借りのメリット

- ① 貸した農地は期限がくれば必ず返ってくる
- ② 期間満了前に、貸し手・借り手の双方に通知が来る
- ③ 期間満了後の離作料は不要
- ④ 利用権の再設定により継続して



貸し借りができる など

▼受付期間  
4月1日(火)～28日(月)

☎ 農業委員会事務局

☎ 985-4131



# 松前の防災力

危機管理係 ☎ 985-4103

## 自助・共助で取り組む わが家の災害対策講座 ～第9回～

vol. 17

大きな災害が起こったときは、倒壊家屋などの障害で避難することが困難になります。スムーズに避難するためにはどうすればいいのでしょうか。

### 車で避難するとどうなる？

大震災発生一。応急生活用品を詰め込み、避難所へ車で急ぐあなた。しかし、避難路を進んでいると――



出典：財団法人消防科学総合センター

家やブロック塀が倒れていて、通行できないようです。道を変えても渋滞で、車がまったく動かなくなっていました――

### 避難は「原則徒歩」

大きな災害が発生すると道路に亀裂が入ったり、家やブロック塀などが倒れたりして、道路が通行できないようになります。

このような状態で、みんなが車で避難すると道路は大渋滞になってしまい、本当に道路を使わなければいけない消防車や救急車が通れません。

消防車や救急車の到着が遅れるとたくさんの人の命にかかります。避難は原則徒歩で行うようにしましょう。

### 避難路は「状況に応じて、複数決めておく」

被災時に家にいるとは限りません。職場や学校にいる、出掛けているなど、状況に応じて避難路を考えておきましょう。

また、火災や道路の寸断、倒壊家屋などの障害で避難路が通行できない場合が考えられます。

地域の避難訓練などで、毎回違う経路を通して避難し、複数の経路を考えておきましょう。遠回りでも大きい道路を選んでおくことも、安全な避難経路を確保するためのポイントです。



一時避難場所で命の無事が確保された後に、家が無事な場合や頼れる親戚がいる場合は、そちらに移動する選択肢もあります。指定避難所は、生活する場所がなくなってしまった人たちが生活する場所となります。

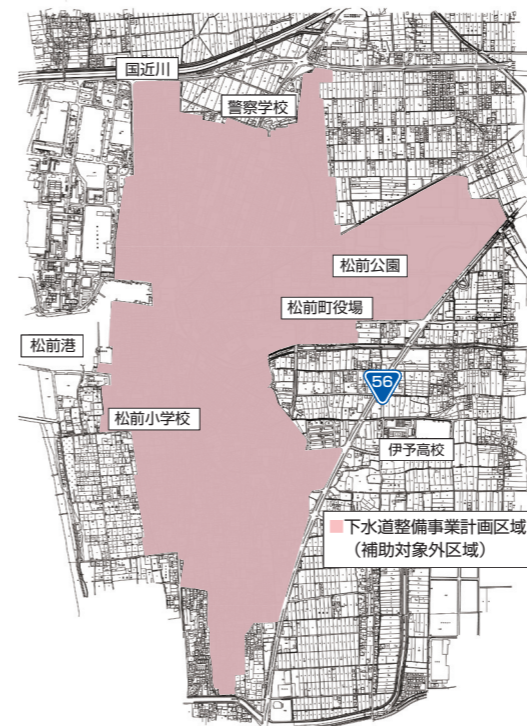
### Topics

#### どちらに避難する？ 一時避難場所と指定避難所

まず最初に避難する先は、地域で決めている一時避難場所です。地域住民同士で、安否確認や情報交換などを行うようにしてください。

指定避難所は、避難所として使用して大丈夫かをしっかり調査してから開設します。

開設されたからといって、必ず指定避難所へ避難しなければならないというわけではありません。



- 生活排水などによる公共用水域の水質汚濁を防止するため、単独浄化槽や汲取りから合併処理浄化槽に設置替えする人や、新規に合併処理浄化槽を設置する人に補助金を交付します。
- 対象者**  
(全ての条件を満たす人)  
① 下水道整備事業計画区域でない地域に設置する人【左図参照】  
② 平成26年度中に浄化槽を設置し、使用を開始する人  
③ 松前町税、国民健康保険税、後期高齢者保険料、介護保険料を滞納していない人

**申請期間**  
4月1日(火)から随時

**申請方法**  
補助金交付申請書に必要書類を添付して提出してください。申請書は町ホームページからダウンロードできます。  
☎ 985-4126

補助金額・基数(予定)		
	補助金額	基数
5人槽 (転換)	332,000円	25
7人槽 (転換)	414,000円	4
10人槽 (転換)	548,000円	3
5人槽 (新築)	267,000円	70
7人槽 (新築)	331,000円	7
10人槽 (新築)	439,000円	3

※補助の金額や基数は変更することがあります。

## 合併処理浄化槽の設置補助金

## 狂犬病予防注射

予防注射は、生後91日以上以上の犬の飼い主に義務付けられています。日程内であればどこでも受けられます。登録済みの人は、お送りする「案内はがき」を必ず持参してください。



- ◆料金  
①すでに登録している場合 2,850円(注射料金)  
②新規に登録する場合 5,850円(注射料金+登録料3,000円)
- ◆注意事項  
・首輪をして、ふん便の始末袋を用意してください。  
・持病のある犬や体調の悪い犬は動物病院で受けてください(注射料金は病院によって異なります)。  
・登録内容に変更(犬の死亡・飼い主の変更・住所変更など)がある場合は、必ず町民課へご連絡ください。

### ◆狂犬病予防集合注射日程

4/2 (水) 岡田校区		4/3 (木) 松前校区		4/4 (金) 北伊予校区	
9:00 ~ 9:20	大間教深寺前	9:00 ~ 9:15	南黒田公民館前	9:00 ~ 9:30	中川原公民館前
9:25 ~ 9:50	上高柳集会所前	9:25 ~ 9:50	北黒田公民館前	9:40 ~ 10:00	徳丸集会所前
10:00 ~ 10:20	恵久美集会所前	10:00 ~ 10:15	西公民館前	10:10 ~ 10:25	出作集会所前
10:30 ~ 10:50	北公民館前	10:25 ~ 10:40	新立住吉神社前	10:35 ~ 10:55	東公民館前
11:00 ~ 11:20	西高柳集会所前	10:50 ~ 11:20	松前公園駐車場	11:05 ~ 11:20	鶴吉公民館前
13:20 ~ 13:40	北川原集会所前	13:20 ~ 13:45	松前駅前	13:20 ~ 13:35	永田公民館前
13:50 ~ 14:05	塩屋集会所前	13:55 ~ 14:10	本村えびす神社前	13:40 ~ 13:55	横田公民館前
14:15 ~ 14:40	西古泉公民館前	14:20 ~ 14:40	古城幼稚園前	14:00 ~ 14:15	大溝公民館前
				14:20 ~ 14:40	東古泉公民館前

☎ 町民課生活環境係 ☎ 985-4117



**募集**

母子家庭の母、寡婦、父子家庭の父へのパソコン講座

母子家庭の母などで就業を希望する人を対象に、パソコン技能(ワード、エクセル、インターネット、会計ソフトなど)の講習会を開催します。

▼講習期間 5月13日(火)～8月12日(火)の毎週火曜日と木曜日 10時～16時(全26回)

※8月7日(木)を除く。

▼対象者 母子家庭の母、寡婦、父子家庭の父で、全日程出席できる人

▼募集人員 20人(応募多数の場合は選考して決定)

▼受講料 無料(教材費や検定料などは自己負担)

▼場所 県母子家庭等就業・自立支援センター(松山市本町7丁目2番地 愛媛県本町ビル1階)

▼申し込み 印鑑(シャチハタ不可)と▽母子家庭の母は児童扶養手当証書か母子家庭医療受給者証▽寡婦は寡婦であることを証する戸籍謄本▽父子家庭の父は児童扶養手当証書を持って、松前町福祉課児童福祉係へお越しください。

▼締め切り 4月22日(火)

※受講決定は5月8日(木)ごろ郵送 ※満1歳以上未就学児の託児(住

## 消費力アップ通信

電話勧誘による  
パソコンの遠隔操作に注意!

大手電話会社の関連業者を装った者から「今より料金が安くなる」とプロバイダー変更の電話勧誘を受けた。よく分からないまま指示通りにパソコンを操作したところ、遠隔操作によりプロバイダ契約をさせられてしまった。解約をするためには違約金がかかるという。

### アドバイス

- インターネット接続回線やプロバイダの契約は、クーリング・オフ制度はありません。
- 業者名を確認し、契約内容などが理解できない場合は、契約しないようにしましょう。
- 事業者の指示通りにパソコンを操作して契約しないようにしましょう。
- トラブルにあった場合は、すぐに相談窓口にご相談ください。

### 安心して役場の相談窓口にご相談ください!

相談は秘密厳守。匿名でも相談できます。情報提供も受付中です。

- ▷消費者ホットライン ☎ 0570-064-370
- ▷消費生活相談窓口(産業課内) ☎ 985-4120

毎週火曜日、第1金曜日は専門の相談員が対応します。

▼日時 7月5日(土)

第9回愛媛県障がい者スポーツ大会(水泳参加者)

☎ 907-3200

県母子家庭等就業・自立支援センター

民税非課税などの場合は無料)もできます。申し込みのときに保育依頼書を提出してください。

※講習場所への自動車での来場はご遠慮ください。

▼場所 アクアパレットまつやま

▼競技種目 自由形(25m、50m)、背泳ぎ(25m、50m)、平泳ぎ(25m、50m)、バタフライ(25m、50m)、4人×50mリレー、4人×50mメドレーリレー

▼参加資格 13歳以上の身体障がい者・知的障がい者で、県内に住んでいる人(4月1日現在)

▼締め切り 5月30日(金)

▼申込先 福祉課障がい福祉係

☎ 985-4155

## 4月の納税

### 固定資産税 第1期

納期限は4月30日(水)

◎納期限内にお納めください◎

口座振替は4月25日(金)

町県民税・国民健康保険税(特別徴収分)4月期分は年金支給日に差し引き納付となります。

## 人のうごき

(H 26.2.28 現在)

区分	人口	前月比
男	14,728	-4
女	16,373	-7
合計	31,101	-11
世帯	12,986	-4

## 場所と電話番号が変わります

### 松山市医師会休日診療所

変更日: 4月13日(日)

旧住所: 松山市柳井町2丁目85 ☎ 915-7701

新住所: 松山市藤原2丁目4-70 ☎ 915-3111

※診療時間の変更はありません。時間はカレンダーのページで確認してください。

## 消防署 だより

松前消防署 ☎ 984-3404

ご理解とご協力を

## 消防車や救急車などの緊急走行

消防車は、一刻も早く火災などの災害現場に急行して消防活動を行い、被害を最小限に食い止めなければいけません。

救急車は、一刻も早く急病人などの現場に急行して応急処置を行い、病院へ搬送しなければいけません。

このため、消防車や救急車などは「緊急自動車」として、緊急時に一般の車両よりも優先して走行することが法で認められています。

また、緊急自動車の走行を妨害した場合の罰則なども法で定められています。

消防車や救急車などの円滑な緊急走行のために、皆さん一人一人のご理解とご協力をお願いします。

### 消防車や救急車などの緊急走行

- ・300メートル離れても発光が確認できる赤色か黄色の警光灯を点滅
- ・90デシベル以上のサイレンを鳴らす
- ・前照灯を上向きに点灯
- ・法定最高速度は時速80キロ(高速道路の対面通行でない区間は時速100キロ)
- ・赤信号や一時停止標識で停止する必要はないが、徐行して安全確認を行う義務がある

### 緊急車妨害等違反

緊急自動車の走行を妨害した場合、普通車は1点減点となり、6千円の反則金が生じます。

故意に妨害した場合、2年以下の懲役か100万円以下の罰金に処せられます。

円滑な緊急走行のために

## 消防署から皆さんへお願い

### 1 走行中・歩行中

車などを運転中、消防車や救急車などがサイレンを鳴らしながら近付いてきた場合は、速やかに道路をゆずってください。交差点付近では、交差点を避け、道路の左側で一時停止してください。

歩道のない道路を歩いている人や自転車に乗っている人も、速やかに道路をゆずってください。

### 2 停車・駐車するとき

狭い道路で車などを停車する場合は、緊急自動車の通行に支障がないよう配慮してください。

消火栓・消防水利の標識の場所、防火水槽の吸入口や吸管投入口から5メートル以内の場所には、車などを駐車しないでください。火災時に必要な水が使えなくなります。

### 3 緊急自動車を要請するとき

通報時に、「近くでサイレンを止めてほしい」という人がいますが、サイレンを鳴らすことは法で義務付けられています。

誘導員を確認できしだいなるべく早めにサイレンを止めるように努力しますので、ご理解をお願いします。







書館

筒井633  
☎98514140

松前町ふるさと  
ライブラリー

4月の新刊

- ◆首折り男のための協奏曲／伊坂 幸太郎
- ◆大統領の執事の涙／ウィル・ハイグット
- ◆新 沖繩修学旅行  
／梅田正巳 松元剛 目崎茂和
- ◆だまし絵×立体がすごい！3Dアートの描き方  
／おまけたらぶく舎
- ◆ネルソン・マンデラ／オ・ヨンソク
- ◆夢のカンキツ 清見／小泉 光久
- ◆おトイレさん びょうきになる  
／きたがわ めぐみ
- ◆ピクニック／ジョン・バーニングム

おはなしかい

日時 4月26日(土) 11時  
場所 文化センター2階  
第2研修室

小さなお子さんから大人まで楽しめるおはなしかいです。  
皆さん、ぜひ来てみてください。

4月のふるさとライブラリー

○開館時間 9時30分～19時  
○休館日 4月30日(日)

東  
公民館

神崎210  
☎98411159

きたいよシニア大学



今思えば第1回(7月)の開講式には「マジックを楽しもう」、第2回には「悪質商法の未然防止について」、それ以降も「館外研修」などさまざまな事業を実施しました。

そして、平成25年度最後の「きたいよシニア大学」は北伊予駐在所の中岡信明先生を講師に迎え、生活安心(交通安全・防犯など)をテーマに話をさせていただきました。

引き続き行われた閉講式では、総数115人のうち、皆勤賞23人、精勤賞18人の表彰と記念品の贈呈を行いました。

本年度も楽しい「きたいよシニア大学」にしたいと思しますので、引き続き入学いただきますようお願いいたします。

初心者のためのギター基礎教本

自由現代社編集部 著 / 自由現代社



ギターを始めたい人へ、ギターの種類・各部から、かまえ方、楽譜の見方、手のフォーム、メロディーやコードの弾き方まで、イラストで説明する。弾き語り用スコアなども収録。

一般書

初女さんの心を結ぶ「分かち合い」

佐藤 初女 著 / 主婦の友社



90歳を超えたいまも、講演会後の「分かち合い」と呼ばれる質疑応答を続ける初女さん。そこでの質問を中心に奉仕活動「イスキア」から得たことやこれまでの人生で分かったことをつづる。

一般書

児童書



えをかくかくかく

エリック・カール 作 / 偕成社

絵筆をもった男の子が描くのは、とっても青い馬、ものすごく赤いわに、ずいぶんと黄色い牛…。間違った色? そんなものはない! 絵を描き始めた子どもと、描きたい大人におくる絵本。

児童書



若おかみは小学生! スペシャル短編集1

令丈 ヒロ子 作 / 講談社

温泉旅館で若おかみ修行をするおっこの大人気シリーズ番外編。「鳥居くんの今日もいい日」「若おかみは中学生!」「鈴鬼のととても忙しい一日」の全3話を収録。巻末に「若おかみランド」掲載。

西  
公民館

北黒田966-2  
☎98415313

高齢者教室  
閉講式



2月12日、平成25年度最後の高齢者教室「唄おう! 元気いっぱい」と閉講式を行いました。第1回の「楽しく取り組む体力づくり」では、終始笑いつばなしの中、自分のために「声を出す・リズムをとる・動かす」ことの大切さを実践を通して学びました。その後、命や財産を守るための話、グラウンドゴルフ、瀬戸内の風にあたり木がそよぐ小豆島への館外研修など、計8回の講座を開催しました。

閉講式では、皆勤の35人と精勤の22人に賞状と記念品を、特別に功労のあった14人に特別賞を贈りました。

本年度も「人とのふれあい、かわり、ぬくもり」を大切に同教室にぜひご参加ください。

包  
括支援

筒井710-1  
☎98514205

松前町地域包括  
支援センター

高齢者の趣味

高齢者が趣味を持つと、日々の生活に張り合いが出たり、人間関係が広がったり、脳に効果を与えたりします。

「難しい事をしなければならぬのか?」「長続きしないだろう」と深く考えずに、興味のあるものを、できることから始めてみましょう。

◆高齢者の趣味と脳の効果

【園芸】

季節の種・苗を買うことを楽しんだり、計画を立てて作業し、完成後の結果を喜んだりすることは、認知症予防に効果があります。

【読書】

物語を読むことで理解し、記憶し、納得するなど、脳を活発に活動します。

【日曜大工・手芸】

完成を頭に浮かべながら作業することで、脳の広範囲を活性化できます。また危険物を用いることは、脳を程よく緊張状態に保てます。

【カラオケ】

リズムと音程を合わせ歌うことで、脳を活性化します。体を動かしながら歌うとさらに効果があります。

【映画・演劇鑑賞】

物語を理解し話の流れをつかみ、感動や涙することは、ストレス解消や脳を気持ちよくします。

北  
公民館

昌農内456-1  
☎98417529

地域あつての公民館



皆さんのご協力とご支援により、新年度が好スタートしました。思い起こせば、昨年度は進化を遂げる年であったように思います。

○要望のあった休日(土・日)対応として、印刷と図書貸し出しが可能になりました。

○駐車場はトラブル解消のため、縦列駐車に切り替えました。ただいま順調です。

○貸し館利用のサークルの皆さんには、利用後の清掃が定着し、よい環境が整っています。

まずは「集う場」が、「学びの場」であり「人とのつながりを広げる場」となる公民館を目指しています。

地域のお茶の間に、さらなる進化の拍車を願います。

新しい計画も検討中です。乞うご期待を。



## ふるさと歴史散歩 107

～松前史談会レポート～

### 中川原1番地を訪ねるII

松山藩の地均しの詳しい様子がのっている「松前町誌」は、郷土資料室に保管されている「中河原村地均帳」などの資料を基に書かれている。その中で、松前付近の村を記載した「伊予一國絵図」-寛永4(1627)年から12(1635)年までに作成-も参照して記述した松前地域の地名・村の形成に関する記述は大変面白い。略図が松前町誌p173にのっている。

重信川を横切って市坪のかきつばた泉・立石表泉から中川原へ、灌漑用水を引いていたが(横井手)、手間と費用のかかる大変な苦勞があった。そのため、重信川の旧堤防の「鎌」、「内土手」、「外土手」、「切れ口」、「尻切れ」や、「権助泉」、「這上」など水利に関わる地名も多く残っている。

JR予讃線が北伊予地区を通ったのも、中川原橋ができたのも、昭和になってからである。渡り初めなどの話を聞いたことがある人もいると思う。それまでは渡し船があったことが「北伊予の伝承」や「ふるさと」(加藤敏之著)に詳しくのっており、さまざまな話がある。

松前町には3つの親水公園があるが、中川原の「ひよこたん池」は、その中でも最も自然に近い雰囲気がある。

県道335号松山川内自転車道線が重信川の河川敷にあるのを知っていますか。また、公民館から愛媛亜熱帯植物園へ続く道幅の広い一本道(昔の往還)では「ここで綱引き大会をしたいんだよ」という話を聞いた。

#### 1 中村草田男の句碑

ひよこたん池にある。「田を植えるしづかな音に 出でにけり」

#### 2 亜熱帯植物園横を南へ

最近できた近くのバン屋さんには町外からの来客も多い。



4月12日(土)のふるさと歴史散歩は大間。8時30分、庁舎南駐車場出発。現地集合(教深寺)歓迎。

◎ 松前史談会(鷺野) ☎ 984-5439

## Boys&Girls,Be Ambitious!

頑張る子どもたちを紹介します



### 人の印象に残る「きれい」な演技を

今岡 由羅 ちゃん 松前小6年・筒井 Imaoka Yura

新体操に励む松前小学校6年生の今岡由羅ちゃん。2月に行われた全日本チャイルド選手権に出場しました。全国から約300人が集まったこの大会で、クラブの演技を披露し、見事予選通過。決勝のリボンでも、表現豊かに「きれい」な演技を披露しました。

新体操を始めたのは4歳のとき。お姉ちゃんが踊っているのを見て「きれい」と思ったのがきっかけでした。以来、週5日、多い時は3時間ほどの練習を続けています。「練習が多くてきついこともあるけれど、『演技をきれいにみせる』とか、『体をしなやかに使う』とかコーチに注意されたことを、意識してやっています」と話す由羅ちゃん。こうした練習姿勢は本番において「自信」と「楽しさ」を与えてくれます。「大会のときは、あれだけ練習したからできるって信じてやります。ミスなくできたときは、練習を続けてきてよかったと思います」とにっこり。

たくさんの大会に出場している由羅ちゃんが目指すのは、人の印象に残る「きれい」な演技。自身がお姉ちゃんから教えてもらったことを、今度は自らの演技で一人でも多くの人に伝える。由羅ちゃんの挑戦は続きます。

## 1歳です。よろしくね

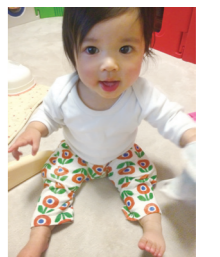
### かどわき たく 門脇 大空 くん

恵久美  
平成25年4月6日生  
(父) 誉明さん (母) 典子さん  
お兄ちゃんお姉ちゃんたちと仲良く、元気に育ってね!



### うけな みよ 浮穴 望世 ちゃん

東古泉  
平成25年4月25日生  
(父) 佳温さん (母) 美雪さん  
元気にすくすく育ってね



### すえざき げんすけ 末崎 源祐 くん

恵久美  
平成25年4月1日生  
(父) 勝之さん (母) 美帆さん  
お兄ちゃんといっぱい遊んで、元気に大きく育ってね。



### にしむら みき 西村 美希 ちゃん

出作  
平成25年4月28日生  
(父) 聡一郎さん (母) 亜紀子さん  
いつも笑顔のみきちゃん、これからも元気に育ってね



### ともざわ たすく 友澤 奨 くん

東古泉  
平成25年4月18日生  
(父) 大さん (母) 雅美さん  
たっくん、元気に大きくなつてね。



### さたけ ゆめ 佐竹 結芽 ちゃん

筒井  
平成25年4月8日生  
(父) 亮浩さん (母) 南さん  
イタズラ大好きな結芽ちゃん、これからも元気に育ってね♡



### 6月に1歳になるお子さん募集

背景が明るい横長の写真(デジタルデータも可)を持参してください。\*先着6人です。  
募集期間 4月1日◎～4月15日◎ ▶総務課広報情報係 ☎ 985-4132

### おうちで給食

#### recipe 62 若竹汁



#### ●材料● (4人分)

- たけのこ……………150g
- 若鶏もも……………50g
- 乾燥わかめ……………3g
- 木綿豆腐……………50g
- だし煮干し……………10g
- 水……………650g
- 塩……………1つまみ
- 薄口しょうゆ……………大さじ1弱
- 濃口しょうゆ……………小さじ1/2
- 酒……………小さじ1

#### ●作り方●

- 1 たけのこは穂先を縦半分に切り、縦に薄切りに、木綿豆腐は1～2cm角のさいの目切りに、若鶏は食べやすい大きさに切る。
- 2 煮干しでだしをとる。だし汁に若鶏を入れ、煮立ったらアクをすくう。たけのこを入れて、火が通ったら豆腐を加える。
- 3 調味料で味付けし、わかめを加え、ひと煮立ちしたら火を止める。

Point ゆでたけのこでもいいですが、旬なので生のたけのこを使ってみませんか? 4月は給食センターでも生のたけのこを、次のようにゆでて使っています。

- ①たけのこは、泥を落として穂先を斜めに少し切り落とし、縦に1本切り目を入れる。
- ②大きな鍋に、①を皮ごと入れ、かぶる位の水とぬか

(米のとぎ汁でも可)を1つまみ入れ、根本に竹串が通るまで1時間半～2時間ゆで、そのまま冷ます。冷えたら水洗いし、皮をむいて、きれいな水につけておく。



# 行 っ て こー わ い 会 っ て こー わ い

## 「ボランティア AMI」

子どもたちの笑顔を増やす  
児童館の活動をサポート

No. 67

児童館の活動でこだまする子どもたちの笑い声。その傍らには、子どもたちの姿を微笑ましく見守る「ボランティア AMI」の皆さんの姿があります。

「孫が県外に行ってしまっ、触れ合う機会がほとんどなくて…。孫も、住んでいる地域の人にお世話になっていると思うので、その分を自分が住んでいる地域で恩返ししたいと思いました」と話すのは渡瀬紀代さん＝昌農内＝。児童館の職員が少なく、サポートしてくれる人がいればという要望を聞いて、この団体を立ち上げた1人です。現在、10～70代の男女18人が、児童館の活動をサポートしたり卓球大会を主催したりして、子どもたちが笑顔でいられる時間を増やしていています。

「子どもたちの明るく元気な姿にパワーをもらっています。児童館を卒業した子どもたちと数年後に地域で出会ったときに、成長した姿を見られるのも楽しみなんです」と話す渡瀬さん。出会いと別れを繰り返し、AMIの皆さんは今日も「地域の息子・娘・孫」を増やし、交流を楽しんでいます。



1. 10～70代の幅広いメンバーで活動 2. 子どもに寄り添って活動をサポート

### ▼編集後記

卒業式を取材しました。子どもたちの堂々とした入場を見た保護者の涙。生徒の名前を読み上げる先生の涙。一言一言をかみしめながら答辞をする卒業生の涙。それを聞いていた仲間たちの涙。先輩との別れを寂しがる在校生の涙…。たくさん涙を見ましたが、きつと流した分だけ気持ちが晴れ、前へ向くことができました。入学式の取材ではたくさん笑顔を見せてほしいです。

(松田)

今月の特集を作っていると、新しい年度の始まりを実感しました。今、皆さんはどんな気持ちでいますか？新しい環境に緊張している人、一年経ち今の環境に慣れ心の余裕が出てきた人…、さまざまだと思います。

環境の変化があってもなくとも、大切なのは心の余裕を持つて、でも、程よい緊張感はずれずに取り組むこと。みんなで心機一転。新たな気持ちでスタートを切りましょう。

(久保)

Proud!  
Japan

※日本児童館協会を支援しよう

平成 26 年度

## 義農祭

義農作兵衛の  
遺徳をしのんで

享保の大飢饉の際後世に麦種を残すため  
自らの命を犠牲にして亡くなった  
義農作兵衛をしのび義農祭を開催します。

日時 4月23日(水) 9時30分～

場所 義農公園

内容 式典、撒餅、各種特産物などの即売

☎ 総務課企画政策係  
985-4103

