

【様式 1 - 1】

松前町橋りょう長寿命化修繕計画



令和8年5月

松前町 産業建設部 まちづくり課

目 次

1. 長寿命化修繕計画の目的	1
2. 長寿命化修繕計画の対象橋りょう	6
3. 健全度の把握および日常的な維持管理に関する基本的な方針	8
4. 対象橋りょうの長寿命化および修繕・架替えに係る費用の縮減に関する基本的な方針	10
5. 対象橋りょうごとの概ねの点検・補修設計・新技術の活用 ・集約化撤去の検討・補修工事時期	13
6. 長寿命化修繕計画による効果	14
7. 計画策定担当部署および意見聴取した学識経験者等	15

1. 長寿命化修繕計画の目的

1-1 背景

松前町が管理する道路橋は、身近な生活道路における小規模な橋りょうから、昌農内恵久美高架橋のように橋長が100mを超える橋りょうまで、2024年度末時点で212橋が存在します。そのうち、橋長15m以上の橋りょうが22橋、橋長2m以上15m未満の橋りょうが190橋となっています。

多くの橋りょうが1970年～1980年代の高度成長期に集中して建設されたため、一般的に老朽橋の目安となる建設後50年を過ぎる橋りょうは現時点で26%ですが、このまま推移すると20年後には83%を占めるなど、老朽橋の急激な増加が見込まれています。(図-1参照)

また、前回の長寿命化修繕計画(2019年度策定)から5年が経過したことにより、それ以降に実施してきた近接目視点検、補修工事および架替えを踏まえた上で計画の見直しを行う必要もあります。

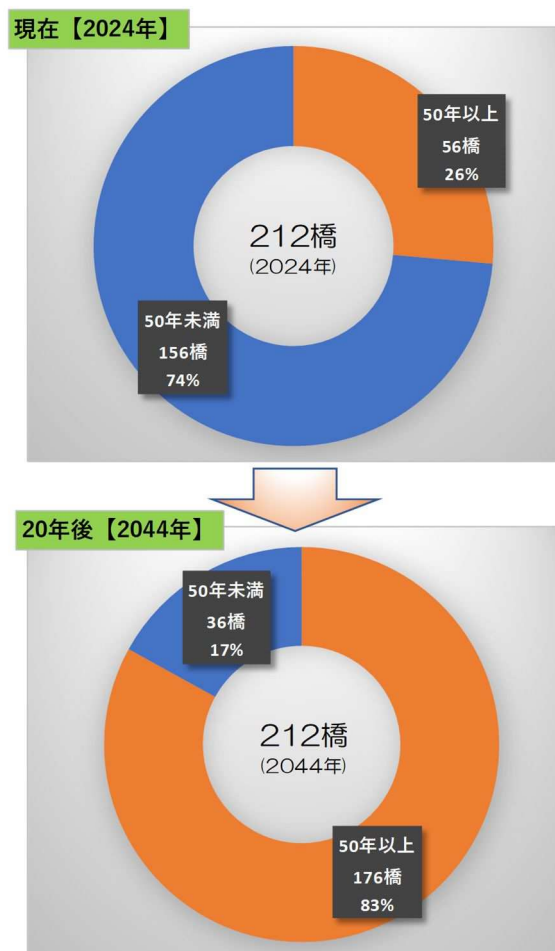


図-1 建設後50年以上となる橋りょう数の推移







1-2 橋りょう維持管理のこれまでの取り組み

松前町では、これまで橋りょうの維持管理として以下の項目を実施すると共に、図-2 に示す流れで取り組んできました。

- ✚ 定期的な道路パトロール，簡易な維持工事
- ✚ 5年毎の道路橋定期点検（近接目視点検2巡目完了）
- ✚ 2012，2019年度策定の長寿命化修繕計画に基づく補修・補強工事の実施（次頁の写-2参照）



図-2 橋りょう維持管理のこれまでの取り組み状況

補修事例		
橋梁名	対策前	対策後
昌農内玉生第3橋		令和5年度実施 
2-26-2橋		令和2年度実施 
補強事例		
1-11-1橋		平成30年度実施 

写-1 補修・補強実施事例

1-3 目的

このような背景から、より計画的な橋りょうの維持管理を行い、限られた財源の中で効率的に橋りょうを維持していくための取り組みが不可欠となります。

維持管理費用の縮減のためには、今までのように損傷が進んでから補修や架替えをする事後保全型の対応から、“損傷が大きくなる前に予防的な対策を行う”予防保全型へ転換を図り、計画的に対策を実施し、橋りょうの寿命を延ばす必要があります。

したがって、本長寿命化修繕計画では、管理橋りょうの長寿命化を実現するための適切な対策工を設定するとともに、その実施時期を定めることによって、これらに係る維持管理費用をライフサイクルコストにより示し、限りある予算の中で効率的、かつ効果的な「松前町橋りょう長寿命化修繕計画」を策定することで、松前町内の道路ネットワークの継続的な安全性・信頼性を確保することを目的としています。

1-4 基本方針

松前町では管理橋りょうの特性を整理・分析（「2. 長寿命化修繕計画の対象橋りょう」参照）するとともに、2015年度から実施してきた管理橋りょうの健全性判定結果（「3. 健全度の把握および日常的な維持管理に関する基本的な方針」参照）を基に、基本方針を次のように設定し、次頁の図-3に示す流れに従って作成しました。

- ① 本計画対象の212橋は、いずれも交通量の比較的少ない生活道路に架かる橋梁であることと、過年度の健全性判定においても外力による主要部材の損傷発生が現時点ではほとんど確認されていないことから、本計画は補強対策による長寿命化ではなく、「予防的修繕対策」と、環境改善を目的とした「維持修繕対策」を主とした対策により、経年劣化や材料劣化の進行を予防・遅延化することで長寿命化を目指すこととしました。
- ② 下部工（橋台・橋脚・基礎）、支承、伸縮装置および橋面工（高欄、地覆、排水施設等）に対しては、機能低下の進行予測ができない部材であること、下部工を除く部材については、寿命が橋りょう本体（50年～100年）に比較して短い期間（20年～30年程度）であることから、直近の工事費実績を参考に補修費用の試算を行い、補修工事費として別途計上しました。
- ③ 本計画の対象橋りょうの中で、近い将来（概ね10年程度以内）で「2-2-1橋」が直近の点検結果において損傷が進んでおり、架け替えが必要な橋りょうに該当しているため、できるだけ早い時期に架け替え工事を実施します。

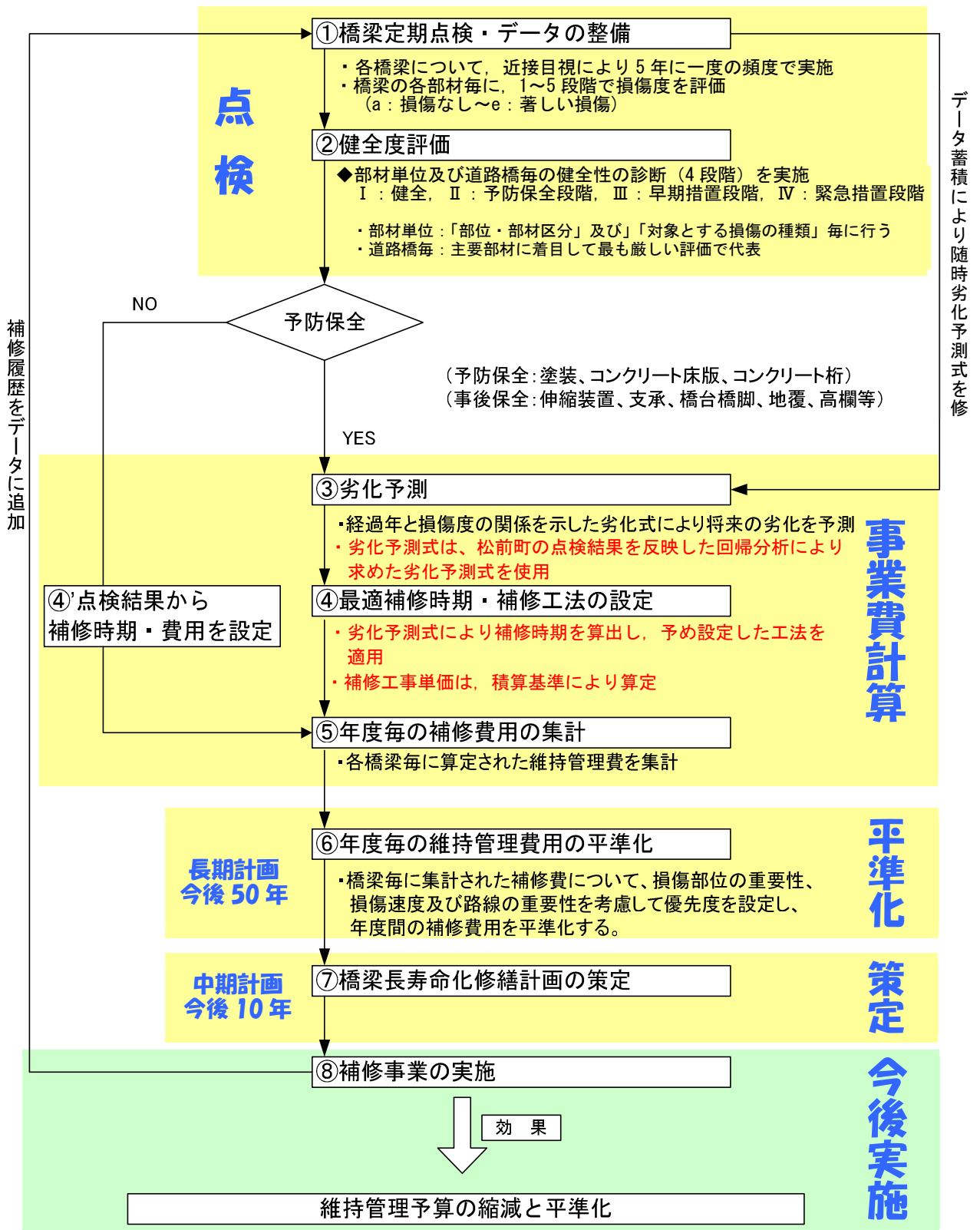


図-3 橋りょうの長寿命化修繕計画策定フロー

2. 長寿命化修繕計画の対象橋りょう

松前町における2024年度の長寿命化修繕計画策定対象橋りょうは、全管理橋りょうの212橋となっています。

表-1 松前町の管理橋りょう数

橋長	2～5m 未満	5～10m 未満	10～15m 未満	15～30m 未満	30～50m 未満	100m 以上	合計
橋梁数	143	37	10	16	4	2	212

橋長別の分布状況は図-4のとおりで、15m未満の橋梁が全体の89%(190橋)と小規模橋梁が多数を占めます。ただし100mを超える大規模橋が2橋(昌農内恵久美高架橋(上り・下り))あります。

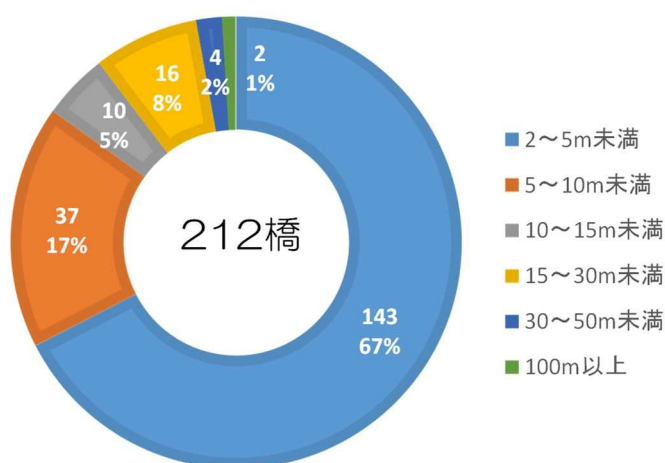


図-4 橋長別の橋りょう数分布

橋りょうの構造種別の分布状況は図-5 のとおりで、鋼橋は僅か 8% (17 橋) で、大部分の橋梁はコンクリート系で、その中でも RC 橋と BOX で 82% (174 橋) を占めます。

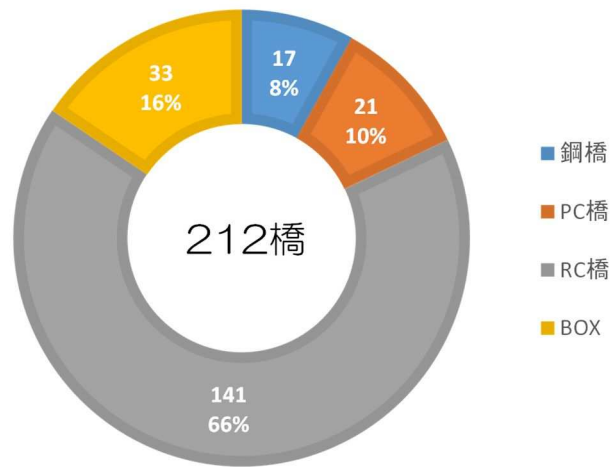


図-5 橋りょう種類の分類

経過年数別に分布状況を見てみると、図-6 に示すとおり、40～49 年経過した橋りょうが最も多く 78 橋あり、50 年以上経過した老朽橋梁も 56 橋あります。およそ 10 年後には 6 割以上の橋りょうで架設後 50 年以上経過することとなります。

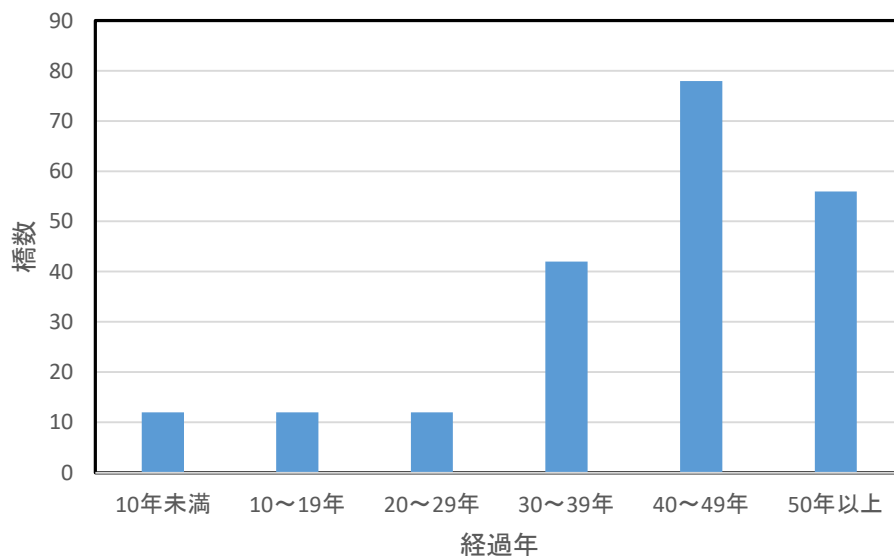


図-6 経過年数別の橋りょう分布

3. 健全度の把握および日常的な維持管理に関する基本的な方針

松前町では、2015年度から2024年度までに、町が管理する橋りょう全ての定期点検を実施し、損傷状況の把握と表-2に示す健全性の判定を行ってきました。

この点検結果による健全性の判定について以下に示します。

表-2 健全性の判定区分と状態

区 分		状 態
I	健全	構造物の機能に支障が生じていない状態。
II	予防保全段階	構造物の機能に支障が生じていないが、予防保全の観点から措置を講ずることが望ましい状態。
III	早期処置段階	構造物の機能に支障が生じる可能性があり、早期に措置を講ずべき状態。
IV	緊急処置段階	構造物の機能に支障が生じている、又は生じる可能性が著しく高く、緊急に措置を講ずべき状態。

「愛媛県橋梁定期点検マニュアル H27.6」より抜粋

管理する全 212 橋において、橋種別および部材別共に健全性が「IV」の緊急の措置が必要と判定された橋りょうは確認されませんでした。

また、健全性が「III」と判定された橋りょうは全橋りょうの 3%と少なく、これまで行ってきた補修対策が進んだことによって、管理する橋りょうは比較的健全な状態が保たれています。

健全性の割合を整理したグラフを次頁の図-7に示します。

(1) 上部工橋種別

橋りょう毎の健全性はいずれの橋種でも「II」の状態が多く、管理する橋りょうは健全な状態で保たれていることが分かります。

なお、鋼橋の健全性「III」は鋼部材の腐食によるもので、RC 橋の健全性「III」はコンクリート部材のうきや剥離・鉄筋露出によるものでした。

(2) 部材別

部材別においては、鋼橋の主桁・鋼床版で 3 橋、RC 橋の主桁で 3 橋の健全性が「III」となっている橋りょうが見られますが、全体的には健全性が「II」以上を確保した部材が多く、橋種別と同様に健全な状態が保たれています。

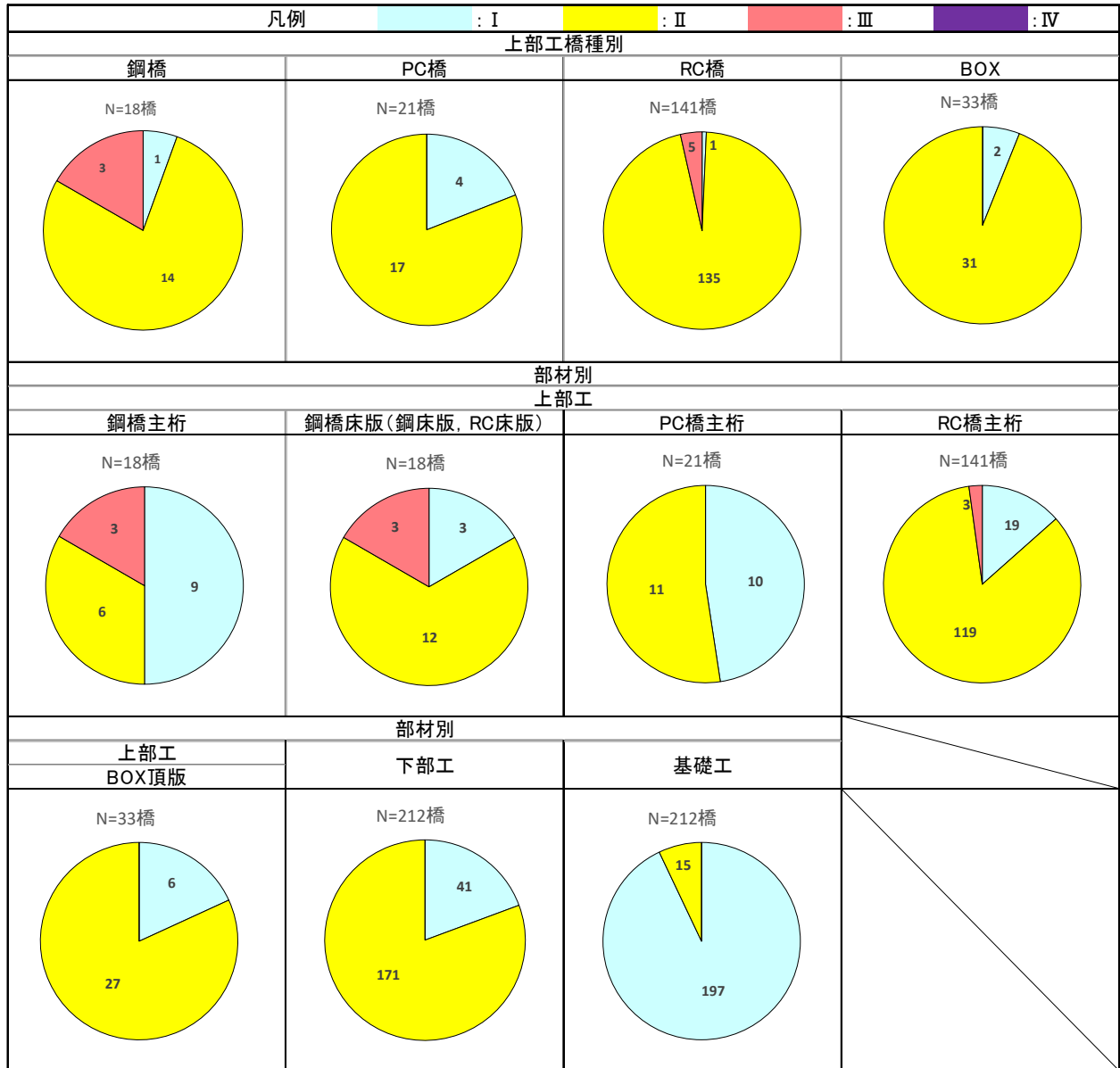


図-7 橋種および部材別の健全性割合

なお、松前町では「愛媛県橋梁点検マニュアル（令和6年10月）」に基づき5年毎の定期点検を今後も行います。

また、定期的な点検を実施することで、安全な橋の通行を確保するとともに、点検により損傷が明らかになった場合は、損傷が悪化する前に速やかに補修工事を実施します。

4. 対象橋りょうの長寿命化および修繕・架替えに係る

費用の縮減に関する基本的な方針

4-1 目的

これまでの橋りょう維持管理は、劣化が顕著化した時点でその都度、劣化状況に応じた修繕を行う「事後保全型」であり、そのような維持管理では50年の寿命といわれていました。それを「予防保全型」の修繕を行い、橋梁寿命を100年以上に長寿命化することにより、予防保全による修繕費等は増加しますが、長期的な視野で橋梁の更新回数を少なくし、修繕と更新(架替え)を合わせたライフサイクルコストの縮減を可能にします。(図-8 参照)

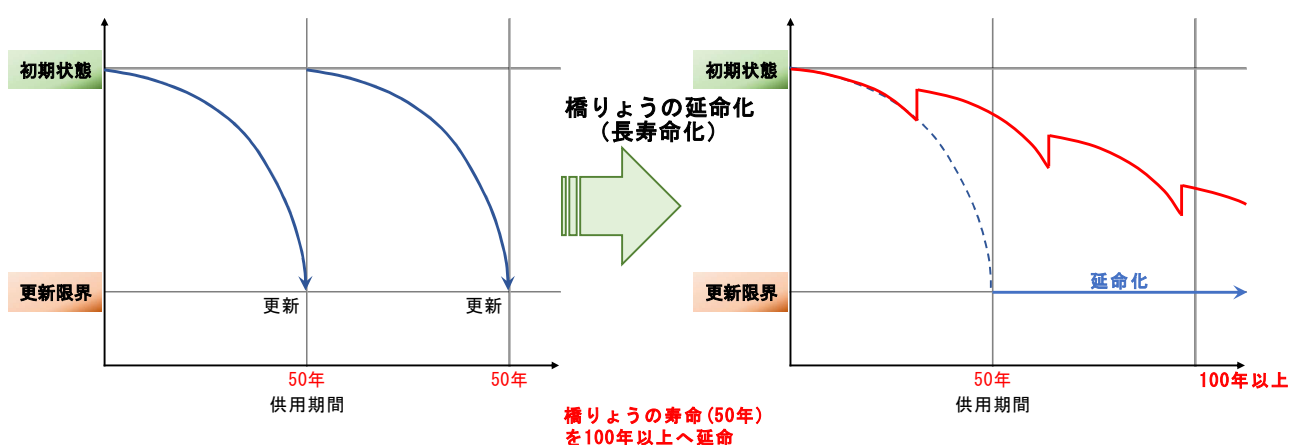


図-8 長寿命化のイメージ

4-2 予防保全型の補修設定

計画対象橋りょう212橋について、部材の健全性が「Ⅲ」の初期に達したら対策を実施することで、橋りょうの健全性を確保しつつ、最適な修繕時期を設定します。(図-9 参照)

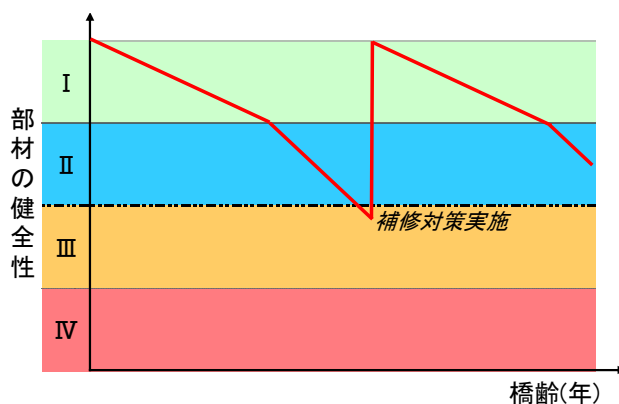


図-9 部材の健全性と修繕のタイミング

4-3 事後保全型の維持管理費用

これまでの維持管理方法では、全ての橋りょうにおいて橋の寿命となった時に更新（架替え）を行うことになり、50年間で約51.5億円必要になります。（図-10参照）

なお、今回の長寿命化修繕計画では橋の寿命（架替えまでの期間）は、鋼橋で60年、コンクリート橋で75年と仮定しています。

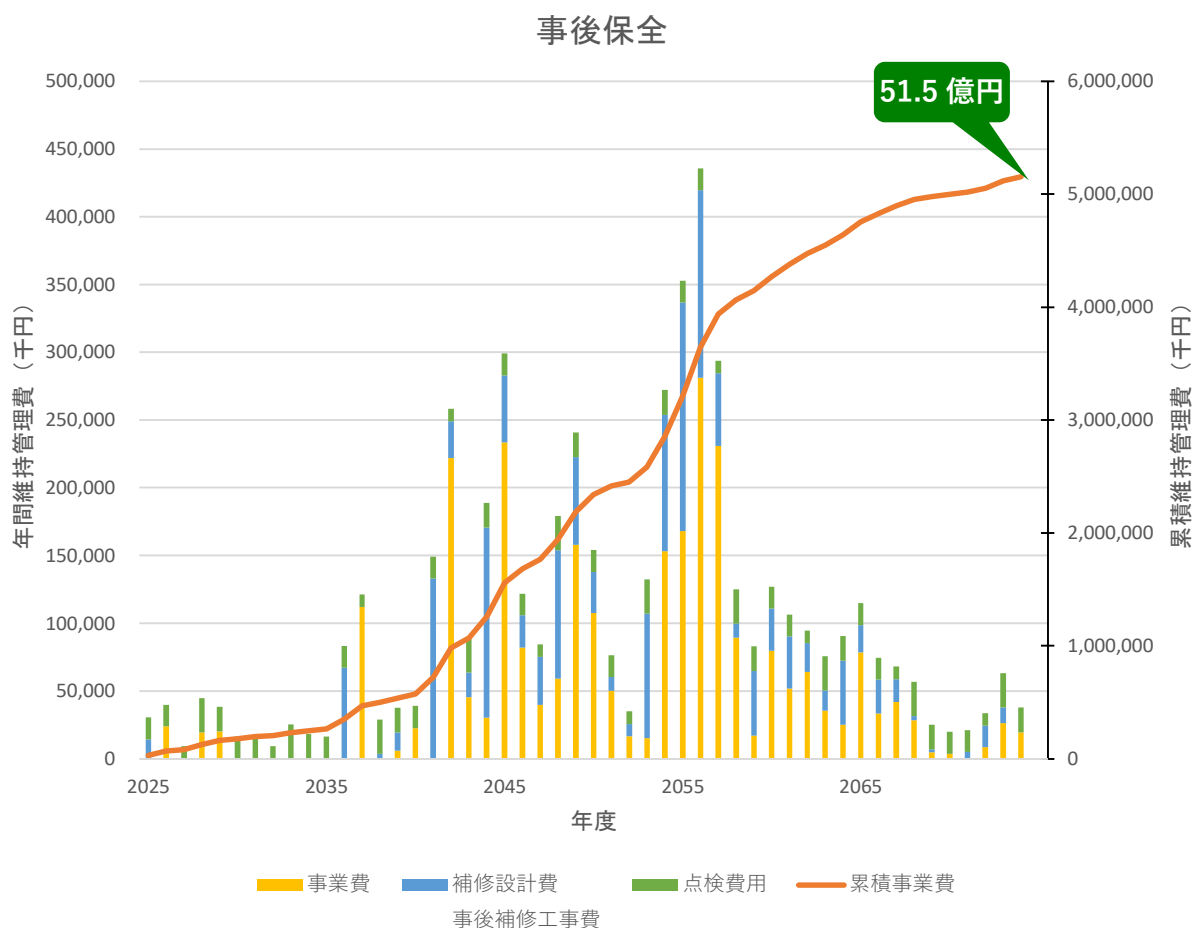


図-10 事後保全型の維持管理費用

4-4 予防保全型の維持管理費用

予防保全型の維持管理として、上部工の主桁や床版については劣化の予測に基づいて「予防的修繕対策」を実施し、1年間に修繕にかけることが可能な予算を踏まえ、橋りょうの重要度や部材の健全性を勘案し、修繕予算の平準化を行いました。

その結果、事後保全型の維持管理方法と比較して、予算が集中する時期がなく、また、50年間で35.5億円のコスト縮減も図れました。(図-11 参照)

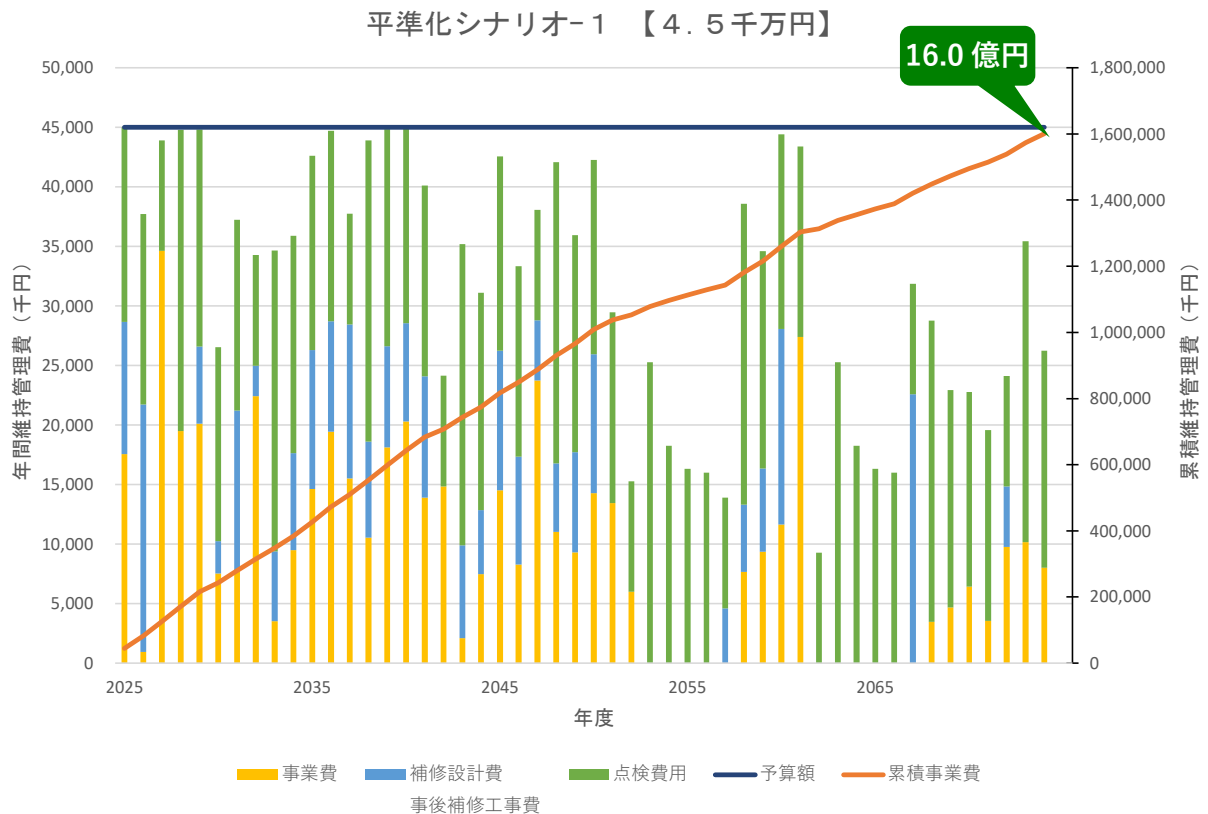


図-11 予防保全型における平準化後の維持管理費用

5. 対象橋りょうごとの概ねの点検・補修設計・新技術の活用・

集約化撤去の検討・補修工事時期

5-1 橋りょう点検の計画

管理する全ての橋りょう 212 橋について、橋りょうの健全性の把握を目的に、「愛媛県橋梁点検マニュアル（令和 6 年 10 月）」に基づいて、5 年毎の定期的点検を予定しています。

各橋りょうの点検時期については、【様式 1-2】に示します。

5-2 橋りょうの補修設計および補修工事の優先順位

第三者に対する安全性に著しく影響を及ぼし、緊急的に対応が必要な損傷がある橋梁を優先的に実施します。また、速やかに補修を行う必要がある区分「Ⅳ」または「Ⅲ」と判定した橋梁については、損傷箇所数、損傷程度及び路線の重要性を考慮し、優先的に対策を実施します。次いで「Ⅱ」と判定した橋梁のうち、将来的に第三者被害の影響が想定されるものや今後も劣化の進行が想定されるものなど、早期に対策が必要な橋梁について対策を実施します。

5-3 新技術の活用

管理する 212 橋のうち 2 割程度の橋梁で、修繕や点検等に係る新技術等の活用の検討を行うとともに、約 1 割程度の橋梁で費用の縮減や事業の効率化等の効果が見込まれる新技術等を活用します。従来工法と比べて 10%程度の費用の縮減を図ります。

5-4 橋梁の集約化・撤去の検討

迂回路が存在し集約が可能な道路橋について、道路利用者と合意形成を図りながら、令和 10 年度までに 2 橋程度の集約化・撤去の検討を行います。これにより今後の補修及び維持管理費用 2 百万円程度の縮減を図ります。

5-5 橋りょうの補修設計および補修工事の時期

対策が必要となる橋りょうの補修設計および補修工事の時期については、【様式 1-2】に示します。

6 長寿命化修繕計画による効果

松前町では、学識経験者のご意見を伺いながら、橋りょうの点検結果に基づき、管理する橋りょうを長寿命化するための対策工を計画し、今後50年間に必要とされる費用を予測しました。

その結果、これまでの事後保全型での修繕・架替えから、予防保全型の維持管理に移行することで、修繕費用の大幅な縮減が見込めます。(図-12、表-3 参照)

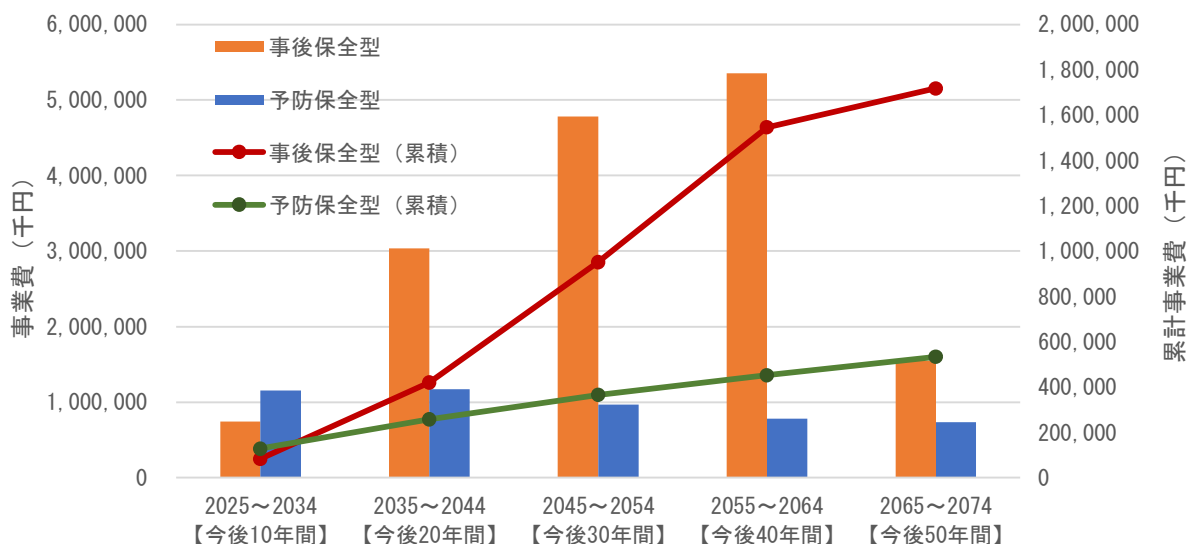


図-12 維持管理費用の比較

表-3 維持管理費用の縮減

単位：千円

年度区分	事後保全	予防保全	差額	縮減率
2025~2034	247,961	384,698	▲ 136,737	-55.1%
2035~2044	1,011,275	389,137	622,138	61.5%
2045~2054	1,595,091	322,452	1,272,639	79.8%
2055~2064	1,784,428	259,942	1,524,486	85.4%
2065~2074	515,247	243,941	271,306	52.7%
50年間合計	5,154,002	1,600,170	3,553,832	69.0%

- 1) 事後保全型の事業費 ----- 50年間総費用 51.5億円
(橋梁寿命 鋼橋：60年 コンクリート橋：35.5年)
- 2) 予防保全型の事業費 ----- 50年間総費用 16.0億円

■コスト縮減効果 51.5 - 16.0 = 35.5億円 (約7千万円/年)

7. 計画策定担当部署および意見聴取した学識経験者等

7-1 計画策定担当

■松前町 産業建設部 まちづくり課
問い合わせ先：089-985-4123

7-2 意見を頂いた学識経験者

計画策定を進めていくにあたり、学識経験者への意見聴取会を開催し、その内容を今回の長寿命化修繕計画の策定に反映させました。

■学識経験者

大賀 水田生 愛媛大学名誉教授



写-2 意見聴取会の様子

【様式1-2】

対象橋梁ごとの概ねの次回点検時期及び修繕内容・時期又は架替時期

凡例：↔ 対策を実施すべき時期を示す。

橋梁名	道路種別	路線名	橋長(m)	架設年度	供用年数	最新点検年次	最新点検結果	対策の内容・時期										
								R7	R8	R9	R10	R11	R12	R13	R14	R15	R16	
塩美橋	町道	町道西1号線	33	1992	33	R7	II	点検						点検				
1-2-1橋	町道	町道西2号線	4.8	1973	52	R3	II		点検						点検			
1-2-2橋	町道	町道西2号線	2.9	1965	60	R7	II	↔	断面修復工等					点検				
1-4-1橋	町道	町道西4号線	2.3	1965	60	R7	II	↔	断面修復工等					点検				
1-6-1橋	町道	町道西6号線	2.9	1979	46	R7	I	点検						点検				
1-11-1橋	町道	町道西11号線	4.6	1990	35	R5	II				点検						点検	
1-27-1橋	町道	町道西27号線	2.6	2019	6	R7	I	点検						点検				
三原橋	町道	町道西28号線	32.5	1970	55	R7	II	点検						点検				
1-30-1橋	町道	町道西30号線	3.2	1982	43	R3	II		点検設計	↔	断面修復工等			点検				
1-32-1橋	町道	町道西32号線	2.5	1975	50	R7	I	点検						点検				
1-32-2橋	町道	町道西32号線	3.4	1975	50	R7	I	点検						点検				
1-33-1橋	町道	町道西33号線	2.1	1979	46	R3	II		点検						点検			
1-34-1橋	町道	町道西34号線	3.1	1969	56	R7	I	↔	断面修復工等					点検				
1-38-1橋	町道	町道西38号線	2	1983	42	R5	I				点検						点検	
昌農内玉生第2橋	町道	町道西38号線	16	1979	46	R7	I	点検						点検				
1-39-1橋	町道	町道西39号線	2.1	1983	42	R3	II		点検						点検			
別当大橋	町道	町道西41号線	27.3	1972	53	R3	II		点検					点検				
昌農内玉生第1橋	町道	町道西41号線	15	1977	48	R7	I	点検						点検				
新戸大橋	町道	町道西43号線	20.64	1972	53	R3	II		点検					点検				
大国橋	町道	町道西44号線	26.8	1973	52	R7	II	点検						点検				
1-48-1橋	町道	町道西48号線	13.2	1970	55	R7	II	点検						点検				
1-49-1橋	町道	町道西49号線	2.4	1969	56	R7	I	点検						点検				
1-54-1橋	町道	町道西54号線	2.1	1972	53	R7	I	↔	断面修復工等					点検				
1-55-1橋	町道	町道西55号線	2.4	1975	50	R3	II		点検設計	↔	断面修復工等			点検				
1-56-1橋	町道	町道西55号線	4.6	1975	50	R3	II		点検設計	↔	断面修復工等			点検				
義農橋	町道	町道西65号線	15.5	1980	45	R4	II			点検					点検			
1-67-1橋	町道	町道西67号線	2.9	1970	55	R7	I	点検						点検				
外側橋	町道	町道西70号線	20.1	1981	44	R7	I	点検						点検				
堅田橋	町道	町道西70号線	6.6	1985	40	R4	II			点検					点検			
茅田上又橋	町道	町道西71号線	16	1962	63	R7	I	点検						点検				
1-73-1橋	町道	町道西73号線	3.7	1982	43	R3	I		点検					点検				
1-73-2橋	町道	町道西73号線	4.1	1973	52	R7	I	点検						点検				
1-73-3橋	町道	町道西73号線	3.3	1974	51	R3	II		点検					点検				
1-75-1橋	町道	町道西75号線	3.9	1973	52	R7	I	点検						点検				
1-76-1橋	町道	町道西76号線	3	1975	50	R3	II		点検設計	↔	断面修復工等			点検				
1-79-1橋	町道	町道西79号線	2.7	1971	54	R7	II	↔	断面修復工等					点検				
1-80-1橋	町道	町道西80号線	5.3	1981	44	R3	II		点検						点検設計	↔	断面修復工等	
1-80-2橋	町道	町道西80号線	5.4	1981	44	R3	II		点検						点検設計	↔	断面修復工等	
1-80-3橋	町道	町道西80号線	2.8	1975	50	R3	II		点検設計	↔	断面修復工等			点検				
1-80-4橋	町道	町道西80号線	4.1	1974	51	R3	II		点検設計	↔	断面修復工等			点検				
1-83-1橋	町道	町道西83号線	4.8	1989	36	R5	II				点検						点検	
1-85-1橋	町道	町道西85号線	4.7	1974	51	R3	II		点検設計	↔	断面修復工等			点検				

凡例：↔ 対策を実施すべき時期を示す。

橋梁名	道路種別	路線名	橋長(m)	架設年度	供用年数	最新点検年次	最新点検結果	対策の内容・時期								
								R7	R8	R9	R10	R11	R12	R13	R14	R15
土川橋	町道	町道西87号線	4.6	1986	39	R5	II				点検		断面修復工等		点検	
1-89-1橋	町道	町道西89号線	2.5	1974	51	R3	II		点検			設計	↔	点検		
1-96-1橋	町道	町道西96号線	2.1	2017	8	R7	I	点検				点検				
1-99-1橋	町道	町道西99号線	5.6	1965	60	R7	I	点検				点検		断面修復工等		
1-111-1橋	町道	町道西111号線	2.3	1981	44	R4	II			点検		設計	↔	点検		
1-113-1橋	町道	町道西113号線	2.7	2003	22	R5	II			点検					点検	
昌農内玉生第3橋	町道	町道西119号線	15	1978	47	R7	I	点検				点検				
平松橋	町道	町道西134号線	17	1967	58	R3	II		点検 設計	↔	断面修復工等		点検			
1-159-1橋	町道	町道西159号線	5.5	1982	43	R4	II			点検					点検	
1-161-1橋	町道	町道西161号線	3.1	1979	46	R3	II		点検					点検		
大井手川橋	町道	町道筒井徳丸線	24.4	2007	18	R7	I	点検				点検				
昌農内恵久美高架橋(上り)	町道	町道筒井徳丸線	181.2	2009	16	R6	II					点検				点検
恵久美川ボックスカルバート	町道	町道筒井徳丸線	4.9	2007	18	R7	I	点検	設計	↔			点検			
1-174-1橋	町道	町道西174号線	2.5	1999	26	R5	II				点検					点検
1-175-1橋	町道	町道西175号線	2.8	1986	39	R5	II				点検					点検
1-176-1橋	町道	町道西176号線	2.1	1984	41	R5	II				点検					点検
1-184-1橋	町道	町道西184号線	2.4	2005	20	R5	II				点検					点検
1-185-1橋	町道	町道西185号線	3.5	2007	18	R7	I	点検				点検				
筒井高架橋	町道	町道西185号線	45	2008	17	R7	II	点検				点検				
1-185-2橋	町道	町道西185号線	6.1	2007	18	R7	I	点検				点検				
1-187-1橋	町道	町道西187号線	4.26	2007	18	R5	II				点検					点検
2-2-1橋	町道	町道東2号線	8	1955	70	R7	III	点検					↔	架替え	点検	
2-2-2橋	町道	町道東2号線	2.2	1974	51	R3	II		点検					点検		
2-2-3橋	町道	町道東2号線	5.6	1970	55	R7	I	点検				点検		断面修復工等		
2-5-1橋	町道	町道東5号線	2.4	1980	45	R5	II				点検		設計	↔	点検	
2-6-1橋	町道	町道東6号線	2.1	1973	52	R7	I	点検				点検				
素鷲橋	町道	町道東10号線	13.5	1966	59	R7	II		↔	断面修復工等		点検				
2-10-1橋	町道	町道東10号線	3	1986	39	R5	II				点検					点検
権現橋	町道	町道東11号線	17.3	1966	59	R3	II		点検					点検		
2-11-1橋	町道	町道東11号線	2.5	1979	46	R3	II		点検					点検		
庚申橋	町道	町道東13号線	13.5	1967	58	R7	I	点検				点検				
2-13-1橋	町道	町道東13号線	3.1	1986	39	R5	II				点検					点検
2-13-2橋	町道	町道東13号線	2.4	1982	43	R5	II				点検					点検
2-13-3橋	町道	町道東13号線	2.4	1983	42	R5	II				点検					点検
2-13-4橋	町道	町道東13号線	2.9	1979	46	R3	II		点検					点検	断面修復工等	
2-15-1橋	町道	町道東15号線	2.6	1987	38	R5	II				点検		設計	↔	点検	
2-15-2橋	町道	町道東15号線	2.4	1983	42	R4	II			点検			設計	↔	断面修復工等	
2-15-3橋	町道	町道東15号線	2.8	1979	46	R3	II		点検				点検			
2-15-4橋	町道	町道東15号線	2.2	1981	44	R5	II				点検		設計	↔	点検	
2-16-1橋	町道	町道東16号線	2.6	1997	28	R5	II				点検			断面修復工等		点検
2-17-1橋	町道	町道東17号線	2.1	1999	26	R5	II				点検					点検
二ツ橋	町道	町道東17号線	29	1977	48	R3	II		点検		設計	↔	塗装塗替え	点検		
2-25-1橋	町道	町道東25号線	2.4	1994	31	R5	II				点検					点検
2-25-2橋	町道	町道東25号線	6	1973	52	R5	II				点検					点検

凡例：↔ 対策を実施すべき時期を示す。

橋梁名	道路種別	路線名	橋長(m)	架設年度	供用年数	最新点検年次	最新点検結果	対策の内容・時期									
								R7	R8	R9	R10	R11	R12	R13	R14	R15	R16
2-26-1橋	町道	町道東26号線	2	1998	27	R5	II				点検					点検	
2-26-2橋	町道	町道東26号線	6	1977	48	R3	I		点検						点検		
2-27-1橋	町道	町道東27号線	2	1998	27	R5	II				点検					点検	
2-27-2橋	町道	町道東27号線	6.2	1979	46	R5	II				点検					点検	
2-27-3橋	町道	町道東27号線	2.2	1976	49	R3	II		点検						点検		
2-27-4橋	町道	町道東27号線	5.8	1988	37	R5	II				点検					点検	
2-27-5橋	町道	町道東27号線	2.2	1988	37	R5	II				点検					点検	
2-30-1橋	町道	町道東30号線	2	1998	27	R3	II		点検						点検		
2-30-2橋	町道	町道東30号線	6.9	1975	50	R7	III	点検	↔設計	↔架替え				点検			
2-31-1橋	町道	町道東31号線	2.1	1975	50	R3	II		点検					点検			
2-31-2橋	町道	町道東31号線	3.8	1977	48	R3	II		点検					点検			
2-32-1橋	町道	町道東32号線	2	1978	47	R3	II		点検設計	↔断面修復工等				点検			
2-34-1橋	町道	町道東34号線	3.6	1986	39	R5	II	↔断面修復工等			点検					点検	
2-35-1橋	町道	町道東35号線	2.5	1979	46	R3	II	↔設計	点検					点検			
2-35-2橋	町道	町道東35号線	2.3	1979	46	R3	II	設計	↔点検	↔断面修復工等				点検			
2-35-3橋	町道	町道東35号線	4.4	1970	55	R7	I	点検					点検	↔断面修復工等			
2-35-4橋	町道	町道東35号線	2.7	1971	54	R4	II			点検			設計	↔	点検		
2-35-5橋	町道	町道東35号線	2.5	1971	54	R7	I	点検					点検				
2-35-6橋	町道	町道東35号線	2	1993	32	R5	II				点検					点検	
2-35-7橋	町道	町道東35号線	3	1982	43	R4	II			点検					点検		
2-36-1橋	町道	町道東36号線	2	1985	40	R5	II				点検			設計	↔	点検	
2-37-1橋	町道	町道東37号線	2.2	1992	33	R5	II				点検			↔断面修復工等		点検	
2-39-1橋	町道	町道東39号線	2.5	1992	33	R5	II				点検					点検	
泉川橋(車道)	町道	町道東39号線	7	1955	70	R5	II				点検					点検	
泉川橋(歩道)	町道	町道東39号線	6.8	1984	41	R5	II				点検					点検	
有明橋	町道	町道東42号線	8	1951	74	R7	I	点検						点検			
2-44-1橋	町道	町道東44号線	2.4	1971	54	R7	I	点検						点検			
2-44-2橋	町道	町道東44号線	5.4	1975	50	R5	II				点検					点検	
2-44-3橋	町道	町道東44号線	6	1980	45	R5	II				点検					点検	
2-44-4橋	町道	町道東44号線	3.4	1979	46	R5	II				点検					点検	
神取橋	町道	町道東44号線	13.8	1971	54	R7	I	点検						点検			↔断面修復工等
恵永橋	町道	町道東46号線	9.6	1990	35	R5	II				点検				設計	↔	点検
2-47-1橋	町道	町道東47号線	4	1976	49	R3	II		点検					点検			
2-48-1橋	町道	町道東48号線	2.3	1973	52	R7	I	点検						点検			↔断面修復工等
三瀧橋	町道	町道東48号線	9.64	2002	23	R5	II				点検					点検設計	↔
2-48-3橋	町道	町道東48号線	2.3	1976	49	R3	II		点検					点検		設計	↔
2-48-4橋	町道	町道東48号線	8	1976	49	R3	II		点検					点検		設計	↔
2-48-5橋	町道	町道東48号線	7.3	1988	37	R5	II				点検					点検	
2-51-1橋	町道	町道東51号線	3.1	1979	46	R5	II				点検					点検	
2-53-1橋	町道	町道東53号線	5.1	1974	51	R3	II		点検					点検			
2-53-2橋	町道	町道東53号線	3.1	1974	51	R3	II		点検					点検			
2-55-1橋	町道	町道東55号線	2.7	1981	44	R4	II			点検					点検		
2-56-1橋	町道	町道東56号線	4.7	1975	50	R3	II		点検					点検			
2-57-1橋	町道	町道東57号線	2	1974	51	R3	III		点検					点検			

凡例：↔ 対策を実施すべき時期を示す。

橋梁名	道路種別	路線名	橋長(m)	架設年度	供用年数	最新点検年次	最新点検結果	対策の内容・時期									
								R7	R8	R9	R10	R11	R12	R13	R14	R15	R16
2-57-2橋	町道	町道東57号線	2.9	1974	51	R3	Ⅲ		点検					点検			
2-58-1橋	町道	町道東58号線	2.8	1979	46	R4	Ⅱ			点検					点検		
2-58-2橋	町道	町道東58号線	2.6	1987	38	R5	Ⅱ			点検			断面修復工等		点検		
2-58-3橋	町道	町道東58号線	3	1979	46	R4	Ⅱ			点検			設計	↔	点検		
2-59-1橋	町道	町道東59号線	3.5	1991	34	R5	Ⅱ			点検						点検	
2-60-1橋	町道	町道東60号線	2.7	2014	11	R3	Ⅱ		点検					点検			
2-61-1橋	町道	町道東61号線	3.1	1982	43	R5	Ⅱ			点検						点検	
2-61-2橋	町道	町道東61号線	2.3	2014	11	R4	Ⅱ			点検					点検		
丁地橋	町道	町道東61号線	12.4	1972	53	R7	Ⅱ	点検					点検				
2-61-3橋	町道	町道東61号線	2	1982	43	R5	Ⅱ			点検						点検	
2-62-1橋	町道	町道東62号線	4.6	1979	46	R5	Ⅱ			点検						点検	
2-62-2橋	町道	町道東62号線	2.6	1991	34	R5	Ⅱ			点検						点検	
2-62-3橋	町道	町道東62号線	3.4	1981	44	R4	Ⅱ			点検					点検		
2-63-1橋	町道	町道東63号線	2.3	1988	37	R5	Ⅱ			点検						点検	
2-65-1橋	町道	町道東65号線	2	1985	40	R5	Ⅱ			点検						点検	設計
2-65-2橋	町道	町道東65号線	2.4	1985	40	R5	Ⅱ			点検						点検	
2-66-1橋	町道	町道東66号線	3.4	1965	60	R7	Ⅰ	点検					点検				
2-66-2橋	町道	町道東66号線	2	1985	40	R4	Ⅱ			点検					点検		
2-66-3橋	町道	町道東66号線	2.3	1995	30	R5	Ⅱ			点検						点検	
2-71-1橋	町道	町道東71号線	2	1987	38	R5	Ⅱ			点検						点検	
2-72-1橋	町道	町道東72号線	2.2	1980	45	R5	Ⅱ			点検						点検	設計
2-79-1橋	町道	町道東79号線	2.4	1997	28	R5	Ⅱ			点検						点検	
2-80-1橋	町道	町道東80号線	3.5	1987	38	R5	Ⅱ			点検						点検	設計
草田橋	町道	町道東83号線	11.7	1975	50	R3	Ⅱ		点検	↔				点検			
2-84-1橋	町道	町道東84号線	3.2	1982	43	R4	Ⅱ			点検					点検		
2-84-2橋	町道	町道東84号線	6.3	1982	43	R4	Ⅱ			点検					点検		設計
2-84-3橋	町道	町道東84号線	3.6	1983	42	R4	Ⅱ			点検					点検		
2-87-1橋	町道	町道東87号線	3.4	1993	32	R5	Ⅱ			点検						点検	
叶田橋	町道	町道東90号線	16.04	1980	45	R5	Ⅱ			点検						点検	
2-90-1橋	町道	町道東90号線	2.6	1987	38	R5	Ⅱ			点検						点検	
2-93-1橋	町道	町道東93号線	13.8	1970	55	R7	Ⅰ	点検					点検				
2-94-1橋	町道	町道東94号線	4.3	2014	11	R4	Ⅱ			点検					点検		
2-94-2橋	町道	町道東94号線	3.2	1972	53	R7	Ⅰ	点検					点検				
2-94-3橋	町道	町道東94号線	7.5	1980	45	R5	Ⅱ			点検						点検	設計
2-96-1橋	町道	町道東96号線	4.6	1979	46	R5	Ⅱ			点検						点検	
2-97-1橋	町道	町道東97号線	3.6	1979	46	R4	Ⅲ			点検					点検		
2-109-1橋	町道	町道東109号線	2.2	1981	44	R4	Ⅱ			点検					点検		
2-110-1橋	町道	町道東110号線	4	1998	27	R5	Ⅱ			点検						点検	
2-110-2橋	町道	町道東110号線	2.9	1998	27	R5	Ⅱ			点検						点検	
2-111-1橋	町道	町道東111号線	2	1971	54	R7	Ⅰ	↔	断面修復工等				点検				
2-113-1橋	町道	町道東113号線	3.4	1980	45	R4	Ⅱ			点検					点検		
2-115-1橋	町道	町道東115号線	3.1	1991	34	R5	Ⅱ			点検						点検	
2-115-2橋	町道	町道東115号線	3.1	1991	34	R5	Ⅱ			点検						点検	
2-117-1橋	町道	町道東117号線	2	1970	55	R7	Ⅰ	↔	断面修復工等				点検				

凡例：↔ 対策を実施すべき時期を示す。

橋梁名	道路種別	路線名	橋長(m)	架設年度	供用年数	最新点検年次	最新点検結果	対策の内容・時期									
								R7	R8	R9	R10	R11	R12	R13	R14	R15	R16
2-118-1橋	町道	町道東118号線	2.4	1969	56	R7	II	↔	点検・設計	断面修復工等			点検				
2-122-1橋	町道	町道東122号線	5	1970	55	R7	II	点検	設計	↔	断面修復工等	点検					
2-126-1橋	町道	町道東126号線	2.4	1987	38	R5	II				点検				点検	設計	
2-127-1橋	町道	町道東127号線	2.4	1983	42	R4	II			点検					点検		
2-127-2橋	町道	町道東127号線	3.2	1982	43	R4	II			点検					点検		
2-128-1橋	町道	町道東128号線	5.2	1967	58	R3	II		点検				点検				
2-130-1橋	町道	町道東130号線	7.5	1970	55	R3	II		点検				点検				
2-134-1橋	町道	町道東134号線	2.6	1981	44	R4	II			点検				点検			
2-138-1橋	町道	町道東138号線	2.9	1983	42	R5	II			点検					点検		
2-141-1橋	町道	町道東141号線	2.2	1985	40	R5	II			点検					点検		
2-144-1橋	町道	町道東144号線	2.2	1985	40	R5	II			点検					点検		
新開橋	町道	町道東145号線	14.2	1990	35	R5	II			点検					点検		
2-145-1橋	町道	町道東145号線	8.2	1987	38	R5	II			点検					点検		
2-146-1橋	町道	町道東146号線	4.5	1978	47	R3	II		点検				点検				
2-147-1橋	町道	町道東147号線	5.7	1971	54	R3	II		点検	↔	断面修復工等		点検				
2-147-2橋	町道	町道東147号線	8.2	1974	51	R3	II		点検				点検				
2-147-3橋	町道	町道東147号線	4.2	1982	43	R4	II			点検				点検			
2-150-1橋	町道	町道東150号線	5.8	1992	33	R5	II			点検					点検		
2-150-2橋	町道	町道東150号線	2.2	1992	33	R5	II			点検					点検		
2-150-3橋	町道	町道東150号線	2	1992	33	R5	II			点検					点検		
2-153-1橋	町道	町道東153号線	2	1987	38	R5	II			点検					点検		
2-156-1橋	町道	町道東156号線	3.6	1982	43	R5	II			点検					点検		
2-157-1橋	町道	町道東157号線	2.4	1964	61	R7	I	点検	設計	↔	断面修復工等	点検					
2-158-1橋	町道	町道東157号線	6.3	1993	32	R4	II			点検					点検		
2-161-1橋	町道	町道東161号線	2.1	1983	42	R4	II			点検					点検		
2-163-1橋	町道	町道東163号線	2.2	1983	42	R4	II			点検					点検		
1-74-1橋	町道	町道西74号線	3.6	2016	9	R5	II			点検					点検		
昌農内恵久美高架橋(下り)	町道	町道筒井徳丸線	181.2	2009	16	R6	II				点検					点検	
べんてんばし	町道	町道東176号線	29.2	2019	6	R5	II			点検					点検		
正覚橋	町道	町道東177号線	14.3	2015	10	R7	I	点検				点検					
辻橋	町道	町道東178号線	14.3	2015	10	R7	I	点検				点検					
加佐浦橋	町道	町道東60号線	16.7	2019	6	R5	I			点検					点検		
三軒屋架道橋	町道	町道東177号線	5.45	2016	9	R3	I		点検				点検				
2-83-1橋	町道	町道東84号線	2.56	2017	8	R4	II			点検					点検		
2-83-2橋	町道	町道東83号線	5.2	2017	8	R4	II			点検					点検		
2-177-1橋	町道	町道東177号線	7.1	2015	10	R5	II			点検					点検		
2-178-1橋	町道	町道東178号線	7.5	2017	8	R5	II			点検					点検		
塩屋橋	町道	町道西2号線	32.8	1974	51	R6	I				点検					点検	